

Attenzione

Precauzioni di sicurezza

- Per solo uso interno.
- Per ridurre il rischio di incendi o di scosse elettriche, non esporre l'apparecchio ad eccessiva umidità.
- Per evitare problemi di surriscaldamento, non ostruire le aperture di ventilazione sul retro dell'unità.
- Tenere l'apparecchio lontano dalla luce diretta del sole.
- Non smontare la cornice digitale. Al suo interno non ci sono parti utilizzabili e si rischia di subire scosse elettriche. La manipolazione del prodotto invalida, inoltre, la garanzia.

Cura e manutenzione dello schermo LCD

- Trattare con cura lo schermo. È costituito da vetro e può essere facilmente danneggiato o graffiato.
- Quando la superficie presenta impronte digitali o polvere, strofinare lo schermo con un panno morbido e non abrasivo, come un panno per gli obiettivi di macchine fotografiche.
- Se necessario, utilizzare un panno inumidito con soluzione detergente.

AVVERTENZA

Si prega di spegnere l'unità prima di inserire o rimuovere una scheda di memoria o un dispositivo USB. La mancata osservazione di tale avvertenza potrebbe causare un danno al dispositivo di memoria e all'unità.
Per ridurre il rischio di incendi o di scosse elettriche, non esporre l'apparecchio alla pioggia oppure ad eccessiva umidità.
Questo dispositivo è stato progettato solo per uso privato.

Introduction

Grazie per aver acquistato la presente cornice fotografica digitale. Questo prodotto è stato progettato per consentire una rapida e semplice visualizzazione delle foto scattate dalla propria macchina fotografica digitale o telefono cellulare e delle immagini memorizzate su una scheda di memoria o dispositivo USB. Si prega di leggere attentamente il presente manuale utente per imparare ad utilizzare propriamente il prodotto.

Caratteristiche

1. Supporta immagini in formato: JPEG.
2. Formato audio supportato: MP3&WMA.
3. Formato video supportato: MPEG-1, MPEG-2, MPEG-4 ,M-JPEG, AVI.
4. Supporta schede di memoria: SD/MS/MMC/SDHC.
5. Connessione USB: Mini USB& USB 2.0.
6. Immagini in sequenza auto con musica di fondo.
7. Calendario incorporato e sveglia con programmazione automatica on /off.
8. Velocità di riproduzione delle immagini regolabile e scelta tra più di 8 effetti di transizione.
9. Funzione di autorotazione: orientamento delle immagini cambia, quando il telaio è capovolto.
10. Luminosità, contrasto e saturazione regolabili.
11. Funzioni Copia e Cancella.
12. Grafica Video: finestra singola, Due finestre, finestra tripla, finestra quadrupl.
13. Lingua: tedesco, inglese, francese, spagnolo, portoghese, italiano, greco, turco, ungherese, polacco, russo, danese, svedese, norvegese, finlandese, olandese.

Elenco parti della confezione:

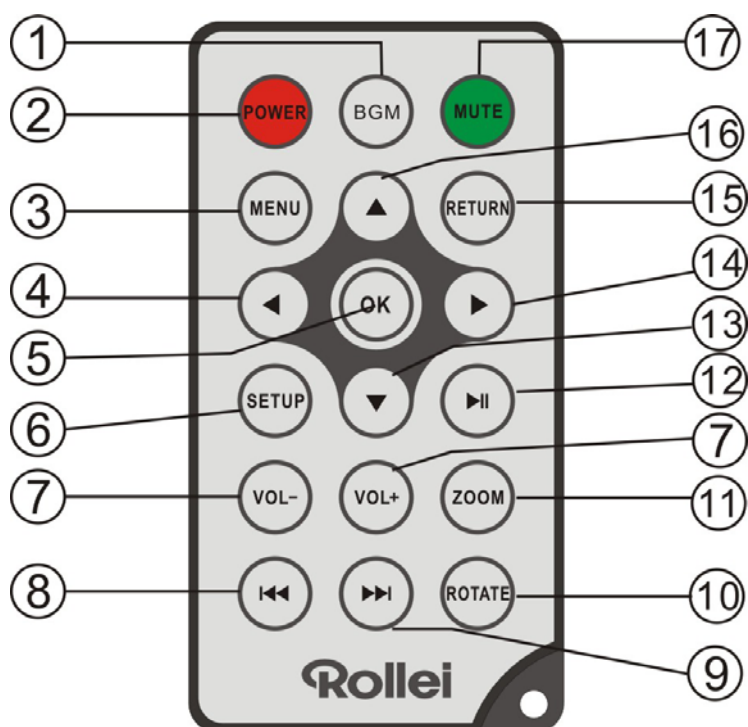
- | | |
|---|---------|
| 1. Cornice fotografica digitale da 15 pollici | 1 pezzo |
| 2. Alimentatore AC/DC | 1 pezzo |
| 3. Telecomando | 1 pezzo |
| 4. Manuale utente | 1 pezzo |
| 5. Garanzia | 1 pezzo |
| 6. Facebook carta | 1 pezzo |
| 7. Supporto | 1 pezzo |

CONTENUTO

1. Presentazione del prodotto	4
1.1 Telecomando	4
1.2 Tasti parte posteriore	5
1.3 Pannello sinistro della cornice fotografica	5
2. Inserimento della la batteria	5
3. Introduzione	5
4. Funzionamento	6
4.1 Scheda di memoria e USB	6
4.2 Modalità immagine	7
4.3 Modo musica	8
4.4 Modalità Video	8
5. Calendario	8
6. File	9
7. Settaggio	9
8. Istruzioni supporto	10
9. Caratteristiche tecniche	10
10. Risoluzione dei problemi	11

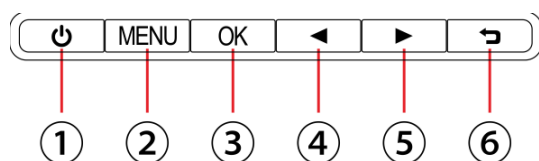
1. Presentazione del prodotto

1.1 Telecomando



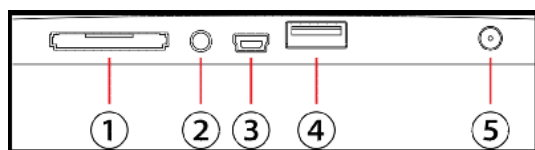
- 1) **BGM** — Immagini in sequenza con musica di fondo.
- 2) **POWER** — Per accendere e spegnere l'unità
- 3) **MENU** — Entrare in Menu Principale
- 4) ◀ — premere questo tasto per muovere il cursore verso sinistra
- 5) **OK** — PER Confermare o Commutare le funzioni Pausa/Riproduci nel modo Musica
- 6) **SETUP** — Accedere al menu di configurazione.
- 7) **VOL-/VOL+** — Aumentare o diminuire il volume.
- 8) ◀◀ — Andare all'immagine, la musica o video precedente.
- 9) ▶▶ — Andare all'immagine, la musica o video successivo.
- 10) **ROTATE** — In senso antiorario a 90°Ogni volta nel modo immagine singola.
- 11) **ZOOM** — Cambia ingrandimento 6 volte Nel modo Pausa immagine singola.
- 12) ▶|| — Premerlo per Riprodurre nello stato Arresto o Pausa / Premerlo per mettere in Pausa nello stato Riproduzione.
- 13) ▼ — Premere questo tasto per muovere il cursore verso il basso.
- 14) ▶ — Premere questo tasto per muovere il cursore verso destra.
- 15) **RETURN (INDIETRO)** — Torna alla pagina in alto
- 16) ▲ — Premere questo tasto per muovere il cursore verso l'alto
- 17) **MUTE** — Premere questo pulsante per annullare temporaneamente l'audio.

1.2 Tasti parte posteriore



1. Play/Pausa
2. Sinistra
3. Su
4. Giù
5. Destra
6. Ritorna

1.3 Pannello sinistro della cornice fotografica



1. SD/MMC/MS Card
2. Presa cuffie
3. Mini USB
4. USB
5. DC in

2. Inserimento della la batteria

Per aprire il vano batteria, premere sul coperchio e tirare verso l'esterno in modo tale da far uscire il vassoio. Inserire una batteria bottone a litio CR2025 con il polo "+" rivolto verso l'alto. Reinserire il vassoio.



3. Introduzione

3.1 Collocare il telaio foto digitali con la staffa di regolazione su una superficie piana; inserire quindi un'estremità dell'adattatore CA in una presa standard 110-240 V CA e l'altra estremità nello slot IN CC sulla parte sinistra del telaio.

Nota: per il metodo di regolazione e posizionamento, fare riferimento a "Istruzioni di posizionamento".

3.2 Rimuovere la pellicola di protezione che copre l'LCD.

3.3 Rimuovere l'isolante della batteria di plastica dall'apposito scompartimento e assicurarsi che il telecomando disponga di batteria al suo interno. Fare riferimento alla sezione "Installazione e sostituzione della batteria" se è necessaria una nuova batteria.

3.4 Premere quindi il tasto Alimentazione sul telecomando per selezionare ON/OFF.

4. Funzionamento



Accendere l'apparecchio per la prima volta: dapprima viene visualizzato il logo dell'accensione, quindi un'interfaccia di 16 lingue nell'impostazione di default. Premere ▲▼ per selezionare la lingua e premere **OK** per selezionare la lingua. A questo punto l'apparecchio mostra la sequenza immagini automatica nella memoria interna. Riproduce preferenzialmente i file del dispositivo di memorizzazione inserito. È inoltre possibile impostare il modo Avvio Automatico nel menu Settaggio.

Nota: l'interfaccia selezione 16 lingue è disponibile soltanto nel resettaggio. È possibile inserire l'interfaccia "Settaggio" e selezionare "Settaggio sistema" per effettuare il resettaggio.

4.1 Scheda di memoria e USB

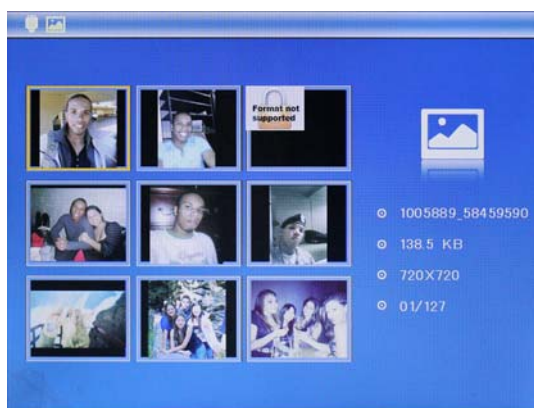
Questo prodotto supporta schede di memoria SD, SDHC, MMC, MS e dispositivi USB 2.0. Dopo aver inserito un dispositivo di memoria, si avvierà automaticamente la riproduzione continua delle immagini. Premere **EXIT** per tornare al menu principale ed accedere a **Foto**, **File**, **Calendario** e **Impostazioni**. Premere **OK** per confermare l'opzione scelta.



Nota:

- 1) Controllare che Card o dispositivo USB supportino file immagini e musicali.
- 2) Se card e dispositivo USB supportano file immagini e musicali, la sequenza di immagini viene riprodotta automaticamente con la musica di fondo.

4.2 Modalità immagine



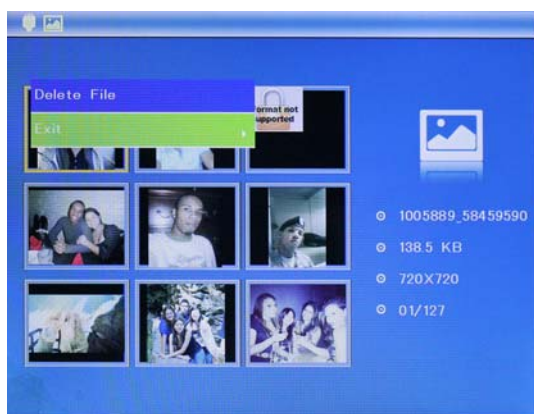
Premere **RETURN (INDIETRO)** per selezionare il dispositivo di conservazione, Premere **OK** per andare al menu principale, selezionare **Foto** e premere **OK** per avviare la sequenza immagini; premere Invio per passare al modo 9 Immagini, utilizzare **▲▼◀▶** per selezionare l'immagine e premere **OK** per riprodurla. Verrà avviata la sequenza immagini automatica con Musica di fondo e la musica deve essere memorizzata nello stesso dispositivo di conservazione! È possibile utilizzare VOL+/VOL- per alzare/abbassare il volume.

Funzioni Copia e Cancella



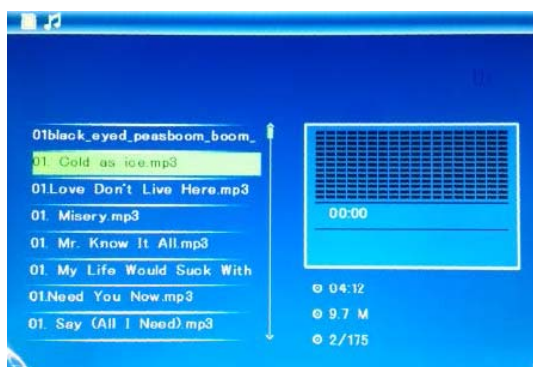
Copiare le immagini nella memoria incorporata: Nello stato di pausa di una singola immagine premere **SETUP** per accedere all'interfaccia di copia, premere **OK** per copiare l'immagine nella memoria incorporate.

Nota: Il sistema indicherà "Memoria piena" se lo spazio libero della memoria interna non è sufficiente a salvare la foto selezionata.



Eliminare le immagini nella memoria incorporate o nella memory card: In modalità immagini in miniatura, utilizzare i tasti **▲▼◀▶** per selezionare la foto che si desidera cancellare dalla memoria interna. Quindi premere **SETUP** per accedere all'opzione Cancella. Premere **OK** per confermare.

4.3 Modo musica



Premere **RETURN (INDIETRO)** per selezionare il dispositivo di conservazione. Premere **OK** per andare al menu principale. Selezionare **Musica**, premere **OK** per inserire l'interfaccia musicale, premere **▲▼** per selezionare la musica dall'elenco e premere **OK** per confermare. Premere **VOL+/-** per aumentare/ridurre il volume.

4.4 Modalità Video

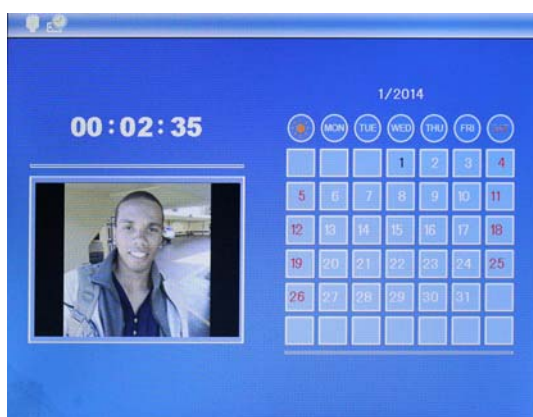


Premere **RETURN (INDIETRO)** per selezionare il dispositivo di conservazione. Premere **OK** per andare al menu principale, selezionare Icona Filmato e premere **OK** per selezionarla, premere **▲▼** per selezionare il video dalla riproduzione e premere **OK** per riprodurre. Premere **VOL+/-** per aumentare/ridurre il volume.

Nel modo riproduzione video, premere **SETUP**, premere poi **▲▼** per effettuare l'avanzamento e il riavvolgimento rapido, premere **▶||** per mettere in pausa, premere nuovamente per riprendere normalmente la riproduzione.

Premere **◀▶** per riprodurre direttamente il video precedente o successivo.

5. Calendario

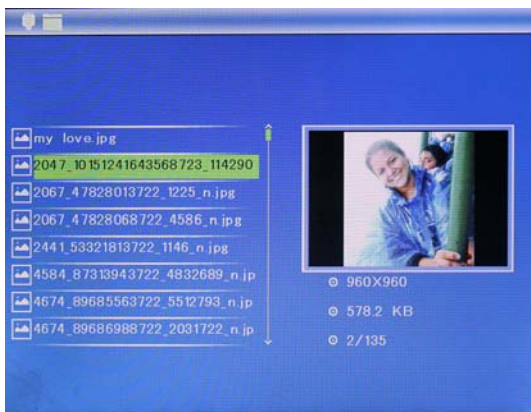


Selezionare **Calendario** nel menu principale, premere **OK** per selezionarlo; viene visualizzato il calendario con una finestra sulla parte sinistra con la sequenza immagini se vi sono file supportati nel dispositivo di conservazione selezionato.

Impostare la data con **▲▼◀▶**. Se si è impostato l'allarme nel settaggio calendario, verranno visualizzate le icone allarme e orario.

Se si desidera impostare data/orario, premere **Settaggio**; è possibile entrare nel menu **Settaggio Calendario**; premere **OK** per accedere agli articoli del submenu. Premere **◀▶** per impostare il valore e premere **▲▼** per confermare e spostare; l'orario impostato viene visualizzato nell'interfaccia calendario.

6. File :



Selezionare File nel menu principale e premere **OK** per accedere, è possibile sfogliare tutti i file nel dispositivo di conversazione selezionato; premere **▲▼** per selezionare il file e premere **OK** per confermare

Funzione di cancellazione

Utilizzare i tasti di direzione per il file desiderato. Quindi premere **SETUP** nel controllo per immettere eliminare l'interfaccia, selezionare la funzione desiderata e confermare la scelta con **OK**.

Nota: I file possono essere copiati nella memoria interna.

7. Settaggio



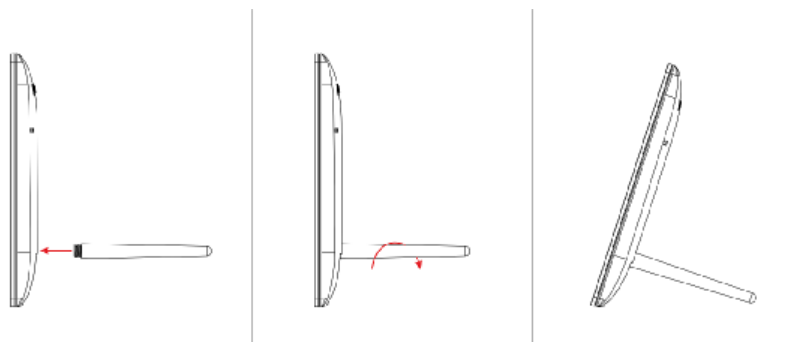
Selezionare **Settaggio** nel menu principale, premere **OK** per inserire l'interfaccia Settaggio e premere **▲▼** per evidenziare l'articolo principale; premere **OK** per accedere agli articoli del submenu. Premere **◀▶** per impostare il valore e premere **▲▼** per confermare e spostare .

Nota: dopo aver selezionato un articolo ed essere passati all'articolo successivo, il modo/i dati impostati vengono salvati automaticamente.

È possibile selezionare la lingua, il tempo impostato, scegliere la modalità immagine / musica / video e così via.

8. Istruzioni supporto

Inserire la staffa nella fessura della cornice digitale e ruotarla in senso orario. Assicurarsi che la staffa sia bloccata prima di poggiare l'apparecchio stabilmente sul tavolo. Fare riferimento alla figura qui sotto.



9. Caratteristiche tecniche

- **Alimentatore:** di ingresso: AC 100-240V 50/60HZ di uscita: DC 5V/1.5A
- **Formato immagine:** JPEG
- **Formato audio:** Mp3 e WMA
- **Formato video:** MPEG-1, MPEG-2, MPEG-4 ,M-JPEG e AVI
- **Schede di memoria:** SD/MS/MMC/SDHC
- **USB:** USB 2.0,Mini USB
- **Schermo:**
 - Dimensione: 8 pollici TFT
 - Risoluzione: 1024*768
 - Rapporto d'aspetto: 4:3
 - Luminosità: 200-300cd/m²
 - Contrasto: 250: 1
 - Tempo di risposta: 20ms
 - Angolo di visione: 60° (sinistra/destra/verticale), 40° (orizzontale)
 - Temperatura operativa: 0°C~40°C, Umidità: 10-85%

10. Risoluzione dei problemi

Nel caso in cui l'utente incorra in problemi durante l'utilizzo della cornice fotografica, si prega lo stesso di consultare le soluzioni suggerite di seguito e le relative sezioni del manuale. Per ulteriore assistenza, rivolgersi a del personale tecnico.

- **Non c'è corrente**
Inserire correttamente l'alimentatore nella presa di corrente.
- **Il telecomando non funziona**
Controllare che la batteria del telecomando non sia esaurita (una batteria dura in media 6 mesi). Sostituirla con una batteria nuova, se necessario.
- **L'unità non legge la scheda di memoria oppure il dispositivo USB**
Accertarsi che il dispositivo di memoria contenga file compatibili. La cornice fotografica non legge dispositivi vuoti.
- **Il file non viene avviato**
Verificare che il file sia in un formato compatibile.
- **Le immagini visualizzate sono troppo luminose o troppo scure**
Regolare le impostazioni relative alla luminosità e contrasto nel menu Impostazioni.
- **Schermo troppo chiaro o privo di colori**
Regolare le impostazioni relative al colore e al contrasto.
- **Nessun audio**
Controllare il volume e il player: non devono essere in modalità Muto.