

Rollei AC 420 Manuale d'Uso

Contenuti	Pag.
1.Precauzioni.....	01
2.Caratteristiche speciali Rollei AC 420.....	01
3.Accessori.....	02
4.Interfaccia Rollei AC 420.....	03
5.Funzione dei Tasti.....	04
6.Funzionamento.....	05
Alimentazione on/off.....	05
Inserimento/Rimozione della Batteria.....	05
Ricarica della Batteria.....	05
Modalità Video.....	06
Modalità Immagin.....	06
Modalità Riproduzione.....	07
Menù Impostazioni.....	08
Descrizione del Telecomando.....	10
Installazione e Uso della Funzione WiFi.....	11
Note.....	12
Riproduzione su PC.....	12
7.Specifiche Tecniche.....	13
8.Conformità.....	15

1.Precauzioni

Si prega di leggere bene queste indicazioni prima di usare il DVR.

- Consultare il manuale prima di usare la videocamera. Un utilizzo non consentito potrebbe causare danni alle componenti interne.
- Non far cadere né colpire il DVR, per evitare di danneggiare le componenti interne.
- Non modificare né smontare il DVR per evitare di danneggiarlo.
- Un aumento della temperatura è normale se il DVR viene usato a lungo.
- Non toccare l'obiettivo durante la registrazione per non alterare la qualità del video.
- Usare TF card di "Classe10" e superiore per assicurarsi che il dispositivo funzioni correttamente.

2.Caratteristiche Speciali Rollei AC 420:

Modalità Inversione

Se occorre invertire la videocamera durante l'uso, impostare "Modalità inversione" su "On", quindi l'immagine sullo schermo subirà una rotazione di 180° ma caratteri e immagini verranno mostrati correttamente allineati.

Funzione WiFi

È più comodo utilizzare la videocamera alla distanza di 15 metri usando un telefono cellulare con connessione WiFi .

Registrazione ad Alta Velocità

La videocamera ha una risoluzione ad alta definizione di 720P 120fp, VGA 240fp e 4K 10fp.

Rallentatore

Il video verrà mostrato a lentezza doppia (60fp video) o quadrupla (120fp video) del video frame.

Differita

Il DVR scatterà immagini ad un certo intervallo di tempo e quindi realizzerà un video con tali immagini.

Modalità Cattura Istantanea

Durante la registrazione premere il tasto Modo per scattare una foto fissa. Può essere usato non solo per lo scatto manuale, ma anche automatico, per una maggiore convenienza.

Telecomando 2.4G wireless

Telecomando da polso impermeabile

Modalità Immersione

Il colore del Video sott'acqua sarà la stessa dell'ambiente normale se si imposta "Modalità Immersione" su on.

3. Accessori del Prodotto:



1. Adattatore



2. Monta Piatta & Curva



3. Batteria a Ioni Li



4. Supporto base



5. Trepiede



6. Vite a due componenti



7. Cavo USB

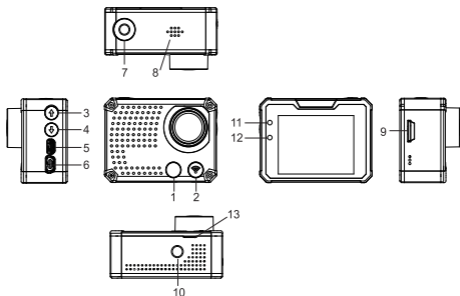


8. Cust. impermeabile



9. Telecomando da polso

4. Interfaccia Rollei AC 420



Accessori :

- | | |
|--------------------|------------------------------------|
| 1. Indicatore WiFi | 8. Altoparlante |
| 2. Tasto Modo | 9. Fessura TF card |
| 3. Tasto su | 10. 1/4" Treppiede |
| 4. Tasto giù | 11. Funzionamento. |
| 5. Porta HDMI | 12. Ricarica |
| 6. Porta USB | 13. Apertura per Custodia frontale |
| 7. Alimentazione | |

5. Funzione dei Tasti

Tasto Alimentazione :

Premere brevemente per accendere/spegnere la Camera;
In standby, premere per avviare/fermare la registrazione;
In Modo Immagine premere per scattare una foto;
Under playback mode short press to start/pause playback;
Confermare impostazioni del menù e di data e ora.

Tasto Su :

In standby usare questo tasto per ingrandire;
Premere a lungo per entrare/uscire dal menù;
In Impostazioni Menù o Modo di riproduzione sceglie l'ultima opzione o file;
Aumenta la cifra nell'impostazione dell'orologio.

Tasto Giù:

In standby usare questo tasto per rimpicciolire
Sceglie l'opzione o il file successivo nelle Impostazioni del Menù o in Modalità di Riproduzione;
Diminuisce le cifre nell'impostazione dell'orologio.

Tasto Modo:

Premere brevemente per passare tra le modalità Video / Immagine / Riproduzione.
Premere a lungo per entrare nelle impostazioni WiFi;
Durante la registrazione, premere per scattare;
In impostazione orologio per passare tra Anno/Mese/ Data/Ora;
Avviare / terminare gli scatti quando le Impostazioni di Istantanea sono in automatico.

6. Funzionamento

Accendere/Spegnere

Accendere: Premere il tasto Alimentazione, lo schermo mostra l'immagine di avvio, gli indicatori blu si accendono, la Videocamera entra in standby.

Spegnere: Quando la Videocamera è accesa, premere al ungo il tasto Alimentazione per spegnerla.

Inserire/Togliere la Batteria

La Videocamera ha una Batteria al Litio sostituibile. Per inserire o sostituire la batteria togliere la custodia frontale della Videocamera.

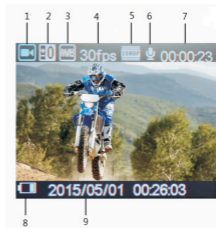
Ricarica della Batteria

Collegare la Videocamera con il cavo USB a una Porta USB sul computer o a un Ricaricatore USB. La luce rossa si accende durante la ricarica. A batteria carica, la luce rossa si spegne. Spegner la Camera durante la ricarica per ricaricarla più in fretta.

Modalità Video

Icone sullo Schermo:

1. Icona Registrazione
2. Compenso Esposizione
3. Bilanciam. dei Bianchi
4. Tasso di Frame
5. Risoluzione Video
6. Microfono
7. Tempo di reg. rimanente
8. Indicatore Batteria
9. Data e Ora



Registrazione Normale

Disabilitare la funzione "Ininterrotta" nella modalità video per registrare, finché la memory card è piena. Premere Alimentazione per avviare la registrazione e premerlo di nuovo per interromperla.

Registrazione ininterrotta (vd. impostazione menù)

Premere il tasto Alimentazione per avviare la registrazione. Quando il passo del video raggiunge l'ora selezionata (1min/3min/5min) la camera salverà automaticamente e continuerà a registrare un nuovo clip.

Quando la TF card è piena, la videocamera scriverà sopra la prima traccia per tempo e ordine, e continuerà a registrare. Premere di nuovo Alimentazione per interrompere, e il tempo restante apparirà sullo schermo LCD .

Note:

- Questa modalità non può essere usata in risoluzione 4K.
- La risoluzione 4k non supporta Wifi, zoom e differita.
- Disattivare il "tempo di scatto" quando si usa modalità "ininterrotta" o "differita".

Modalità Immagine

10. Icona Immagine
11. Compens. Esposizione
12. Bilanc. Dei Bianchi
13. Dimensioni Immagine
14. Foto rimanenti
15. Indicatore Batteria
16. Data e Ora



L'impostazione di default è Modalità Video. In standby premere il tasto per entrare in Modalità Immagine, puntare sull'oggetto da fotografare e premere il tasto Alimentazione.

Funzione Cattura-immagine

1. Manuale: premere il tasto Modo per scattare una foto durante la registrazione quando "Catturare" nel menù di sistema è disattivato.
2. Automatica: Quando "Tempo di scatto" è attivo (5s/10s/15s/30s/60s) la Camera scatterà foto automaticamente all'intervallo di tempo stabilito.

Nota:

- La risoluzione 4k non supporta la funzione "Cattura".
- La Camera non supporta la funzione "cattura" quando "differita" e "rallentatore" sono attivati.
- Disattivare "Tempo di scatto" quando "Ininterrotta/differita/rallentatore" stanno per essere usati.

Modalità Riproduzione

1. Icona riproduzione
2. Num. file / num. totale di file
3. Selezionare il file da riprodurre
4. Anteprima File
5. Lunghezza file
6. Stampa Data



In standby premere il tasto Modo per passare alla Riproduzione. Premere il tasto SU o GIÙ per selezionare i desiderati video/immagine e premere il tasto Alimentazione per l'anteprima o la riproduzione del file selezionato. Premere il tasto Alimentazione per interrompere la Riproduzione!

Impostazione Menù

Premendo a lungo il tasto Su potete entrare nel Menù Modo. Premere il tasto Modo per passare dal menù Modo alle Impostazioni di Sistema. Premere il tasto Giù per pagina successive, premere il tasto Su per pagina precedente. Premere il tasto Alimentazione per confermare la selezione. Premere a lungo il tasto Su per uscire dal menù.

Video-, immagine-, e Riproduzione hanno due menù: menù Modo e menù Sistema. I menù di Sistema sono sempre gli stessi. Consultare le seguenti Informazioni per trovare la funzione desiderata sul menù:

Menù Video:

Dimensioni Film: 4k 10fps/1440p 30fps/1080p 60fps/1080p 50fps/1080p
30fps/1080p 25fps/720p 120fps/720P 60fps/720p 50fps/720p 30fps/720p
25fps/VGA 240fps

Qualità Video : eccellente / buono / normale

Ininterrotto: off / 1 minuto / 3 minuti / 5 minuti

Rallentatore: Off / Auto

Differita: Off / 0.5sec / 1sec / 3sec / 5sec / 10sec / 30sec / 1min

Bilanciamento dei Bianchi: Auto/Giorno/Nuvoloso/Tungsteno/Fluoro

Modalità immersione: Off / On
Esposizione: -2.0, -1.0, +0.0, +1.0, +2.0
Tempo di Istantanea: Off /5s/10s/15s/30s/60s
Rilevamento di movimento: Off / On
Stampa della Data : Off / Data / Data & Ora

Menù Immagine:

Risoluzione: 12M / 8M / 5M / 3M
Bilanciamento dei Bianchi: Auto/Giorno/Nuvoloso/Tungsteno/Fluoro
Esposizione: -2.0, -1.0, +0.0, +1.0, +2.0
Tempo di Scatto: Off / 2s / 10s / 30s / 60s /
Snap a doppio periodo: Off / 0.5s / 1s / 2s / 3s
Foto a raffica: Off / 3 foto / 5 foto / 10 foto

Menù Modo di Riproduzione:

Selezionare il Tipo di File!
Video
JPG
Protezione: Singolo / Proteggi tutti / Non proteggere
Tutti Cancella: Singolo / Tutti

Menù di Sistema:

Suoni: Beep (On / Off) / Volume (0/1/2/3) Voice Rec (H/M/L/off)
Frequenza : 50Hz / 60Hz / Auto
Risparmio di energia: Off / 1 min / 3 min / 5 min
Data & Ora: 02/06/2012 19:17 Anno / Mese / Giorno
Lingua: Tedesco, Inglese, Francese, Italiano, Spagnolo, Portoghese,
Olandese, Greco, Polacco, Ceco, Slovacco, Danese, Svedese,
Norvegese, Finlandese, Ungherese

Modo Inversione: Off / On

Password WiFi: 1234567890

Fuso Orario: -12 to +12

Fuso Orario 0 è l'ora di Greenwich, selezionare il proprio fuso orario per impostare l'ora corretta sulla propria videocamera.

TV out: Sì / No

Abbinamento remoto: Off / On

Formato: Sì / No

Sistema: Resetta imp. di fabbrica / Info di Sistema / Info della Card

Descrizione del Telecomando

Ci sono due tasti sul telecomando, premere il tasto video per avviare / interrompere la registrazione. Premere il tasto immagine per scattare immagini in modo immagine o catturare un'istantanea in modalità video.



Notare che il telecomando contiene una Batteria Cell CR 2032.
Per cambiare la batteria svitare le 4 viti sul retro del telecomando.

Abbinare il telecomando:

Impostare "Abbinamento Remoto" nel menù su "On", tenendo premuti i due tasti sul telecomando. Potete vedere il LED blu sul Telecomando che lampeggia. Rilasciare i due tasti dopo 3 secondi. Il telecomando ora dovrebbe essere abbinato. Premere il tasto alimentazione sulla Videocamera per uscire dall'abbinamento remote e tornare alla modalità precedente. Cercare di registrare un video o una foto con il telecomando. Ripetere l'abbinamento se il telecomando non funziona!

Installazione e uso del WiFi

1. Scaricare la App "Rollei AC420" dall' App store o da Google Play;
2. Impostare la password WiFi nel Menù della Videocamera.
(La password di default è 1234567890).
3. Premere a lungo il Tasto Modo per aprire la funzione WiFi.
4. Trovare "Rollei AC420" sulla lista WiFi dello smartphone e immettere la password per collegarlo.
5. Quando lo smartphone è connesso alla videocamera, lo schermo della videocamera mostrerà "Rollei AC420" e l'indicatore WiFi sulla videocamera si accenderà. Se la connessione non è avvenuta con successo l'indicatore WiFi sulla video camera continuerà a lampeggiare.
6. Trovare la APP "Rollei AC420" sul proprio smartphone. Potete controllare la videocamera tramite il vostro smartphone.
7. Premere il Tasto Modo di nuovo per uscire dalle impostazioni WiFi.

Note:

- Prima di aprire la funzione WiFi , assicurarsi che la Memory card sia inserita nella videocamera. Altrimenti la funzione WiFi non funzionerà!
- La distanza effettiva è influenzata dall'ambiente. La diminuzione del segnale WiFi e un ritardo di funzionamento sono circostanze normali durante l'uso.
- La "Modalità di Risparmio Energetico" nel telefono mobile dovrebbe essere impostato su "Off".
- Il "Tenere il Wi-Fi acceso durante la sospensione" sul cellulare dovrebbe essere impostato su "Sempre".

Riproduzione su PC

Collegare la fotocamera con l'accluso cavo USB sul vostro PC e accendere la video camera. Lo schermo mostrerà: "MSDC", "PCCAM", o "In funzione".

Premere Su e Giù per scegliere la funzione desiderata. Premere il tasto Alimentazione per confermare.

MSDC: Immettere il MSDC per verificare i file.

PCCAM: La videocamera verrà operata come PCCAM.

In funzione: La Videocamera può essere usata normalmente e essere alimentata dal PC.

7. Specifiche tecniche

Dimensioni Videocamera	61*45*25mm (Obiettivo non incluso)
Peso	65g (Batteria non inclusa)
Sensore	Sony IMX078 12.4Mega CMOS
Obiettivo	7G+IR F=2.5 f=3.0mm
Angolo visuale	170 gradi
Risoluzione	4K 10fps, 1920*1440p30fps 1920*1080p60/50/30/25fps, 1280*720p120/60/50/30/25fps 640*480p240fps 640*480p240fps
Dimensione immagine	12M 8M 5M 3M
Formato File	JPG/MOV H.264
Memory card	4GB to 32GB (For 4K 10fps, usare Micro SD Card Classe 10)
Audio	microfono / altoparlante incorporato
Porta USB	USB 2.0 interfaccia ad alta velocità per caricamento e trasferimento dati
TFT-Schermo	HD 2" TFT 960x480
Registrazione ininterrotta	A scelta tra 1/3/5 minuti

HDMI output	Trasmissione in Tempo Reale
Bilanciamento dei Bianchi	supportato
Compensazione Esposiz.	supportato
Cattura Istantanea	supportato da DVR e telecomando
Continuo	supportato
Differita	supportato
Inverti immagine	supportato
Rallentatore	supportato
Frequenza WiFi	2.4GHz-2.4835GHz
Supporto WiFi telefono	IOS6.1 and above, Android 4.0 e superiore
Funzione WiFi	Trasmissione immagine, telecomando, impostazioni sincronia e condivisione album
Distanza WiFi	15m
Trasmissione Wireless	IEEE 802.11b/g/n
Capacità Batteria	Sostituibile agli Ioni di Litio (1180 mAh)
Impermeabilità	40 metri
Frequenza telecomando	2.4GHz
Imperm. Telecomando	IP65

Distanza di telecomando	10m in spazio aperto
Lingua	Tedesco, Inglese, Francese, Italiano, Spagnolo, Portoghese, Olandese, Greco, Polacco, Ceco, Slovacco, Danese, Svedese, Norvegese, Finlandese Ungherese, Hungarian.

8. Conformità

Il Produttore qui di seguito dichiara che il marchio CE è stato applicato alla Rollei AC 420 in conformità con i requisiti base e altre rilevanti indicazioni delle seguenti Direttive CE :

Direttiva 2011/65/EC RoHS

Direttiva Basso Voltaggio 2004/108/EC

Direttiva 1999/5/EG R&TTE

Directive 2006/95/EEC

Direttiva EuPLVD 2009 /125/EG

Direttiva 2002/96/EG WEEE



La Dichiarazione di Conformità EC può essere richiesta all'indirizzo specificato sul Certificato di Garanzia.