

Rollei AC 420

Manual de Usuario

Contenido

1. Precaución.....	01
2. Características especiales del Rollei AC 420.....	01
3. Accesorios del producto.....	02
4. Interfaz del Rollei AC 420.....	03
5. Funciones de los botones.....	04
6. Operación.....	05
Encendido /apagado.....	05
Insertar/Retirar labatería.....	05
Cargar la batería.....	05
Modo video.....	06
Modo imagen.....	06
Modo de reproducción.....	07
Menú de configuración.....	08
Descripción del control remoto.....	10
Instalación y uso de la función de Internet inalámbrico (WiFi)....	11
Notas.....	12
Reproducción en PC.....	12
7. Especificaciones técnicas.....	13
8. Conformidad.....	15

1. Precaución

Por favor lea las instrucciones aquí adjuntas antes de empezar a utilizar el DVR.

- Por favor refiérase al manual de instrucciones para operar la cámara correctamente.
- No deje caer ni golpear el DVR, puede causar daños a los componentes internos.
- No altere ó desarme el para evitar daños al mismo.
- Un incremento en la temperatura es normal cuando el DVR ha sido utilizado por un largo período.
- No toque el lente cuando realice una grabación, lo cual afectará la calidad del video.
- Por favor utilice tarjetas TF "Clase 10" o más para asegurar que el equipo funcione

2. Características especiales del Rollei AC 420:

Modalidad inversa

Si necesita invertir la cámara mientras la utiliza, puede seleccionar en "modalidad inversa " en el menú la opción "On" (encendido), la imagen en la pantalla rotará 180°, pero los caracteres y las imágenes en la pantalla se mostrarán en alineación correcta.

Función WiFi (Internet Inalámbrico)

Es más conveniente operar la cámara a una distancia de 15 metros utilizando un teléfono móvil vía la conexión WiFi.

Grabación a alta velocidad

La cámara tiene resolución de alta definición 720P 120fps, VGA 240fps y 4K 10fps.

Cámara lenta

El video será mostrado dos veces más lento que el video original (video 60fps) ó 4 veces (video 120fps).

Lapso de tiempo

El DVR tomará fotos a ciertos intervalos y luego hacer un video con las fotografías

Modo de Captura

En modo de grabación presione el botón para tomar una fotografía. No solamente toma fotografías manualmente, también las puede tomar de manera automática, haciéndolo más conveniente.

2.4G Control remote inalámbrico

Control remoto de muñeca a prueba de agua

Modo buceo

El color del video bajo el agua será el mismo que en un ambiente normal cuando el modo buceo esté activado.

3. Accesorios del producto:



1. Adaptador



2. Montura plana & curva



3. Batería Li-Ion



4. Montura básica



5. Montura trípode



6. Dos destornilladores



7. Cable USB

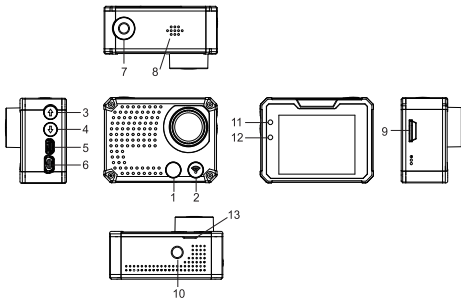


8. Cobertura a prueba de agua



9. Control remoto de muñeca

4. Interfaz Rollei AC 420



Accesorios del Producto:

1. Indicador WiFi
2. Botón de modo
3. Botón arriba
4. Botón abajo
5. Puerto HDMI
6. Puerto USB
7. Botón encendido y apagado
8. Parlante
9. Ranura de tarjeta TF
10. Montura trípode 1/4"
11. Indicador de funcionamiento
12. Indicador de carga
13. Apertura para cubierta frontal

5. Funciones de los botones

Botón de encendido y apagado:

Presione brevemente para encender o apagar la cámara;

En modo de espera presione brevemente para detener o iniciar la grabación;

En modo de imagen presione para tomar una fotografía;

En modo de reproducción presione para iniciar o pausar la reproducción;

Confirma la configuración de menú y de hora.

Botón arriba:

En modo de espera use este botón para acercar;

Presione prolongadamente para ingresar o salir del menú;

En modo de configuración o reproducción selecciona la última opción o archivo;

Incrementa los dígitos en la configuración de hora.

Botón abajo

En modo de espera presionar el botón para alejar

Selecciona la siguiente opción o archivo en menú de configuración o modo de reproducción;

Reduce un dígito en configuración de hora.

Botón modo:

Presione para intercambiar entre modo video/imagen/reproducción

Presione de manera prolongada para entrar a la configuración de WiFi;

Durante grabaciones presione para realizar una captura;

En configuración de hora cambia entre Año/mes/fecha/hora;

Inicia/detiene la captura cuando la configuración de captura está automática.

6. Operación

Encendido/apagado

Encender: Presione el botón de encendido/apagado, la pantalla muestra imagen de inicio, el indicador azul se encenderá, la cámara ingresa a modo de espera.

Apagado: cuando la cámara esté encendida, presione de manera prolongada para apagarla.

Inserte/Retire batería

La cámara tiene una batería Li-Ion cambiabile. Para insertar o cambiar la batería por favor retire la cubierta frontal de la cámara.

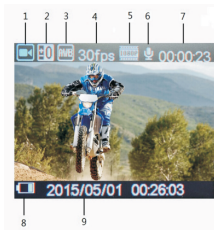
Cargando la batería

Conecte la cámara con el cable USB a un Puerto en su computadora o cargador USB. La luz roja se encenderá durante la carga. Una vez que esté completamente cargada, la luz roja se apagará. Apague la cámara durante la carga para que la carga sea más rápida.

Modo video

Iconos en pantalla de Video:

1. Ícono de grabación
2. Compensación de la exposición
3. Balance de blanco
4. Frecuencia de cuadro
5. Resolución de Video
6. Micrófono
7. Tiempo de grabación restante
8. Indicador de batería
9. Fecha y hora



Grabación normal

Deshabilite la función "constante" en el menú de modo de video para grabar videos hasta que la tarjeta de memoria esté llena. Presione el botón de encendido y apagado para iniciar la grabación y presione nuevamente para detener

Grabación constante (refiérase al menú de configuración)

Presione el botón de encendido y apagado para iniciar grabación. Cuando la grabación haya llegado al tiempo de grabación seleccionado(1 minuto/3 minutos/5 minutos) la cámara automáticamente grabará el metraje y continuará grabando con un nuevo clip.

Cuando la tarjeta TF esté llena la cámara grabará sobre la primera grabación ya hecha cronológicamente y continuará grabando. Presione el botón de encendido nuevamente para detener la grabación, el tiempo restante de grabación se muestra en la pantalla LCD.

Notas:

- La opción de constant no puede ser utilizada en resolución 4K.
- Resolución 4k no soporta función Wifi, acercamiento (zoom) ni lapso de tiempo.
- Por favor desconfigure "ritmo de captura" cuando utilice "constante" o "hora"

Modo imagen

10. Icono imagen
11. Compensación a la Compensación
12. Balance de blanco
13. Tamaño de imagen
14. Fotos restantes
15. Indicador de batería
16. Fecha y hora



La configuración inicial de la cámara es video. En modo de espera presione el botón de encendido para ingresar a modo imagen, dirija la cámara al objeto que desea y presione el botón de encendido

Función de captura

1. Captura manual: Presione el botón de modo para tomar cuando esté grabando y "Capture" en el sistema menú este apagado.
2. Captura automática: Cuando "Captura" esté activada(5s/10s/15s/30s/60s) la cámara capturará imágenes en los intervalos seleccionados de manera automática

Nota:

La opción de constante no puede ser utilizada en resolución 4K.

la cámara no soporta captura cuando está configurado "lapso de tiempo" and "cámara lenta

Por favor desconfigure "captura temporal" cuando "constante/lapso de tiempo/cámara lenta"

Modo reproducción

1. Icono de reproducción
2. Número de archivo/ número total de archivos
3. Selecciona el archivo que desea reproducir
4. Vista previa de archivo
5. Longitud de archivo
6. Fecha



En modo de espera presion el botón de modo para cambiar a modo de reproducción. Presione botón de arriba o abajo para seleccionar el video /imagen deseada y presione el boton de encendido par aver vista previa o reproducit. Presione el boton de encendido para detener!

Menú de configuración

Presione prolongadamente el botón de arriba para ingresar al menu de modo. Presione el botón de modo para cambiar a modo a configuración de sistema. Presione el botón abajo par air a la siguiente página, botón de arriba para ir a la página anterior. Presione el botón de encendido para confirmar la selección. Presione el botón de arriba prolongadamente para salir del menú.

Video-, Imágen-, y reproducción tienen dos menús: menú modo y menú sistema. El menú de sistema siempre es el mismo.

Refiérase a la siguiente información para encontrar la función deseada en el menú:

Menú de Video:

Tamaño de película: 4k 10fps/1440p 30fps/1080p 60fps/1080p 50fps/1080p 30fps/1080p 25fps/720p 120fps/720P 60fps/720p 50fps/720p 30fps/720p 25fps/VGA 240fps

Calidad de video: super fina / fina / normal

Constante: apagado/ 1 minuto / 3 minutos / 5 minutos

Cámara lenta: apagado/ Automático

Lapso de tiempo: apagado / 0.5seg / 1seg / 3seg / 5seg / 10seg / 30seg / 1min

Balance de blanco: Auto / día/ nublado/ Tungsten / Fluor

Modo de buceo: apagado/ encendido
Exposición: -2.0, -1.0, +0.0, +1.0, +2.0
Periodo de captura: apagado /5s/10s/15s/30s/60s
Detectar movimiento: apagado / encendido
Fecha: apagado / fecha/ fecha y hora

Menú de imagen:

Resolución: 12M / 8M / 5M / 3M
Balance de blanco: Auto / día/ nublado/ Tungsten / Fluor H
Exposición: -2.0, -1.0, +0.0, +1.0, +2.0
Temporizador: Off / 2s / 10s / 30s / 60s / Double
Tomas periódicas: Off / 0.5s / 1s /2s/ 3s
PhotoBurst : apagado / 3 fotos / 5 fotos / 10 fotos

Menú en modo reproducción:

Por favor seleccione tipo de archivo!
Video
JPG
Protección: Simple / Proteger todo / Desproteger todo
Borrar: Uno/ todo

Menú de sistema:

Sonidos: Beep (encendido/apagado) / Volumen (0/1/2/3) grabar voz
(H/M/L /off)
Frecuencia de energía: 50Hz / 60Hz / Auto
Ahorro de energía: Off / 1 min / 3 min / 5 min
Fecha y hora: 02/06/2012 19:17 año/ mes/ día
Idiomas: alemán, inglés, francés, italiano español, portugues,
holandés, griego, polaco, checo, eslovako, danés, sueco, noruego,
húngaro, noruego, finlandés

Modo inverso: encendido/apagado

Contraseña WiFi: 1234567890

Husos horarios: -12 to +12

Huso horario 0 es hora de Greenwich, por favor verifique su huso horario para configurarlo en su cámara.

TV out: si/ No

Par remoto: encendido/apagado

Formato: si/ No

Sistema: reconfigurar de fábrica/ información del sistema/
información de la tarjeta

Descripción del control remoto

Hay dos botones en el control remoto, presione el botón video para iniciar / detener grabación. Presione el botón de imagen para tomar fotos en modo de imagen o capturar videos en modo video.



Por favor note que el control remoto utilice baterías de célula CR 2032
Para cambiar la bacteria retire los 4 tornillos de la parte trasera del control remoto.

Corresponder (parear) el control remoto:

Seleccione en el menú de "Par remoto" a encendido "On", presione los dos botones en el control remoto. Podrá ver una luz azul LED en el control remoto parpadeando. Suelte los dos botones luego de 3 segundos. El control remoto debe estar pareado. Presione el botón de encendido en la cámara para salir de la configuración y regresar a modo de vista previa. Intente grabar un video o tomar una foto con el control remoto. Por favor repita el proceso de pareo si no puede realizar las acciones!

Instalar y utilizar el WiFi

1. Descargue la aplicación "Rollei AC420" de la tienda de aplicaciones o en Google Play
2. Configure la contraseña WiFi en el menú de la cámara (la contraseña inicial es 1234567890)
3. Presione prolongadamente el botón de modo para abrir la función WiFi.
4. Busque "Rollei AC420" en la lista WiFi de su teléfono inteligente e ingrese la contraseña para conectarse.
5. Cuando un teléfono inteligente está conectado a la cámara, la pantalla de la cámara mostrará "Rollei AC420" y el indicador WiFi se encenderá. Si la conexión no fue exitosa el indicador estará intermitente.
6. Busque la aplicación "Rollei AC420" en su teléfono inteligente. Podrá controlar su cámara desde su teléfono.
7. Presione el botón de modo nuevamente para salir de la configuración WiFi.

Notas:

- Antes de iniciar la función WiFi, asegúrese que su tarjeta de memoria está insertada. De lo contrario no funcionará
- La distancia efectiva es influenciada por el ambiente. La reducción de la señal WiFi y demoras en la operación son normales
- El "modo de ahorro" en el teléfono debe estar apagado.
- La función "mantener Wi-Fi encendido durante reposo" en el teléfono debe estar en "siempre"

Reproducción en PC

Conecte la cámara con el cable USB incluido y encienda. La pantalla mostrará: "MSDC", "PCCAM", or "funcionando".

Presione botón arriba o abajo para seleccionar la función deseada.

Presione el botón de encendido para confirmar.

MSDC: Ingrese el MSDC para verificar archivos

PCCAM: la cámara trabajará como PCCAM.

Funcionando: la cámara puede ser utilizada de manera normal y con el PC como fuente de energía.

7. Especificaciones técnicas

Tamaño de la cámara	61*45*25mm (sin incluir lentes)
Peso	65g (sin incluir batería)
Sensor	Sony IMX078 12.4Mega CMOS
Lentes	7G+IR F=2.5 f=3.0mm
Angulo de visión	170 grados
Resolución	4K 10fps, 1920*1440p30fps1920*1080p 60/50/30/25fps, 1280*720p120/60/50/30/25fps 640*480p240fps
Tamaño de imagen	12M 8M 5M 3M
Formatos de archivo	JPG/MOV H.264
Tarjeta de memoria	4GB to 32GB (para 4K 10fps, por favor use tarjetas Micro SD clase10)
Audio	Micrófono / parlante incorporado
Puerto USB	Interfaz USB 2.0 de alta velocidad para cargar y transferir datos
TFT-Screen	HD 2" TFT 960x480
Grabación continua en círculo	Opcional 1/3/5 minutos

Salida HDMI	Transmisión en tiempo real
Balance de blanco	soportado
Compensación a la exposición	soportado
Captura	soportado por DVR y control remoto
Continuo	soportado
Lapso de tiempo	soportado
Imagen invertida	soportado
Cámara lenta	soportado
Frecuencia WiFi	2.4GHz-2.4835GHz
Sistema telefónico de soporte WiFi	IOS6.1 y más, Android 4.0 y más
Función WiFi	Transmisión de imagen, control remoto, sincronización de transmisión y compartir albums
Distancia WiFi	15m
Transmisión Wireless	IEEE 802.11b/g/n
Capacidad de la batería	Intercambiable Lithium-ion (1180 mAh)
A prueba de agua	40 metros
Frecuencia del control remoto	2.4GHz
Control remoto a prueba de agua	IP65

Remote control distance	10 metros en espacio abierto
Idiomas	alemán, inglés, francés, italiano español, portugués, holandés, griego, polaco, checo, eslovaco, danés, sueco, noruego, húngaro, noruego, finlandés

8. Conformidad

El fabricante declara que la marca CE ha sido aplicada a Rollei AC 420 de acuerdo a los requisitos básicos y otras provisiones relevantes de la siguiente directiva CE:

2011/65/EC RoHS Directiva

2004/108/EC Bajo voltaje Directiva

1999/5/EG R&TTE Directiva

2006/95/EEC LVD Directiva

2009/125/EG EuP Directiva

2002/96/EG WEEE Directiva



La Declaración EC de Conformidad puede ser pedida a la dirección especificada en la tarjeta de garantía