

Rollei

weeylite

ninja 400 II

Professionelles LED-Dauerlicht
Professional Continuous LED Light



Anleitung auf Deutsch
Manual in English

www.rollei.de

ninja 400 II

Professionelles LED-Dauerlicht

Vor dem ersten Gebrauch.	4
Bestimmungsgemäßer Gebrauch.	4
Zeichenerklärung.	4
Sicherheitshinweise.	4
Funktionen.	6
Lieferumfang.	6
Produktübersicht.	7
Bowens S-Type-Bajonett.	8
Stromversorgung: Benutzung des Netzteils und der Kontrollbox.	8
Bedienung CCT- und Effektmodus.	8
Übersicht Kontrollbox.	10
Bluetooth®*-Modus.	10
DMX-Modus.	11
Interface-Definition.	12
DMX-Einstellungen.	12
Übersicht RC-11-Fernbedienung.	13
Verbindung mit RC-11-Fernbedienung.	13
Technische Daten RC-11-Fernbedienung.	14
Bedienung mit der Weeylite-App.	14
Fehlerbehebung.	15
Software-Update.	16
Technische Daten.	16
Entsorgung.	17
Konformität.	17



ninja 400 II

Professional Continuous LED Light

Before the First Use	18
Intended Use	18
Explanation of Symbols	18
Safety Instructions	18
Functions	20
Whats's in the Box	20
Product Overview	21
Bowens S-type Mount Release	22
Power Supply: Using the AC/DC Adapter and Control Box	22
Operation CCT and Effect Mode	22
Overview Control Box	24
Bluetooth®* Mode	24
DMX Mode	25
Interface Definition	26
DMX Settings	26
Overview RC-11 Remote Control	27
Connection with RC-11 Remote Control	27
Technical Data RC-11 Remote Control	28
Operation with the Weeylite App	28
Troubleshooting	29
Software Update	30
Technical Data	30
Disposal	31
Conformity	31



Lesen Sie vor dem ersten Gebrauch die Bedienungsanleitung und die Sicherheitshinweise aufmerksam durch.


Bewahren Sie die Bedienungsanleitung zusammen mit dem Gerät für den späteren Gebrauch auf. Sollten andere Personen dieses Gerät nutzen, so stellen Sie ihnen diese Anleitung zur Verfügung. Wenn Sie das Gerät an Dritte weitergeben, gehört diese Anleitung zum Gerät und muss mitgeliefert werden.


Bestimmungsgemäßer Gebrauch


Dieses Gerät ist nur als Foto- und Videobeleuchtung konzipiert. Es darf nicht zu anderen Zwecken, und insbesondere nicht zur häuslichen Raumbelichtung, verwendet werden.


Zeichenerklärung


Die folgenden Symbole werden in dieser Bedienungsanleitung, auf dem LED-Licht oder auf der Verpackung verwendet.

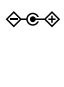
 Mit diesem Symbol gekennzeichnete Produkte erfüllen alle maßgeblichen Gemeinschaftsvorschriften des Europäischen Wirtschaftsraums.

 Mit diesem Zeichen gekennzeichnete Produkte werden mit Gleichstrom betrieben.

 Mit diesem Zeichen gekennzeichnete Produkte werden mit Wechselstrom betrieben.

 Geräte mit diesem Zeichen haben eine zusätzliche oder verstärkte Isolierung und entsprechen der Schutzklasse II.

 Nur für innen. Geräte mit diesem Zeichen dürfen nur im Haus betrieben werden (trockene Umgebung).

 Mit diesem Symbol gekennzeichnete Produkte haben eine positive Polarität. Sie dürfen nur mit Produkten verbunden werden, die ebenfalls eine positive Polarität haben.

Sicherheitshinweise

Gefahr durch elektrischen Strom!

- Fehlerhafte elektrische Installationen oder eine übermäßige Netzspannung können Stromschlag verursachen.
- Schließen Sie das Produkt nur dann an, wenn die Netzspannung der Steckdose mit den Angaben auf dem Typenschild übereinstimmt.
- Das Produkt an eine leicht zugängliche Steckdose anschließen, damit Sie es bei Problemen schnell vom Netz trennen können.
- Nur das mitgelieferte Netzteil und Kabel benutzen.
- Bevor Sie die Stromverbindung trennen, schalten Sie das Gerät am Hauptschalter aus.
- Verwenden Sie das Produkt nicht, wenn es sichtbar beschädigt ist oder wenn das Kabel defekt ist.

- Wenn das Produkt oder das Zubehör beschädigt ist, muss es durch den Hersteller, dessen Kundendienst oder eine ähnlich qualifizierte Person ausgetauscht bzw. repariert werden, um Gefährdungen zu vermeiden.
- Das Gehäuse darf nicht geöffnet und Reparaturen dürfen ausschließlich von einem Fachmann ausgeführt werden. Wenden Sie sich hierzu an eine Fachwerkstatt. Bei Reparaturen durch den Benutzer, unsachgemäßem Anschluss oder Fehlbedienung werden jegliche Haftung und alle Gewährleistungsansprüche ausgeschlossen.
- Wenn Sie das Gerät für längere Zeit nicht benutzen, trennen Sie es immer von der Stromquelle.
- Schützen Sie das Produkt vor Feuchtigkeit. Berühren Sie es nicht mit nassen/feuchten Händen und tauchen Sie es nicht unter Wasser.
- Dieses Produkt ist nicht wasserdicht! Benutzen Sie dieses Produkt nicht im Regen oder in nassen Umgebungen. Berühren Sie das Produkt niemals bei Gewitter.
- Verwenden Sie das Gerät nur mit geeigneten, hochwertigen V-Mount-Akkus (max. 14,8 V).
- Bevor Sie die Strom- oder Akkuverbindung trennen, schalten Sie das Gerät am Hauptschalter aus.

Achtung!

- Niemals das Netzteil und das damit verbundene Kabel oder die Kontrollbox mit dem verbundenen Kabel als Tragegriff benutzen.
- Produkt und Zubehör von offenen Flammen, heißen Oberflächen und leicht entflammaren Materialien fernhalten.
- Verlegen Sie das Netzteil und das damit verbundene Kabel oder die Kontrollbox mit dem verbundenen Kabel so, dass es keine Stolpergefahr darstellt.
- Knicken Sie die Kabel nicht und legen Sie es nicht über scharfe Kanten.

Achtung!

Gefahr für Kinder und Personen mit eingeschränkten physischen, sensorischen oder geistigen Fähigkeiten (z.B. teilweise Behinderte, ältere Personen mit eingeschränkten körperlichen und geistigen Fähigkeiten) oder mangelnder Erfahrung und Know-how (z.B. ältere Kinder).

- Dieses Produkt kann von Personen mit eingeschränkten physischen, sensorischen oder geistigen Fähigkeiten oder mangelnder Erfahrung und Know-how benutzt werden, sofern diese beaufsichtigt werden oder eine Anleitung zur sicheren Verwendung des Produktes erhalten haben und die sich aus dem Gebrauch entstehenden möglichen Gefahren verstehen.
Kinder dürfen mit dem Produkt nicht spielen. Das Produkt darf von Kindern nicht gereinigt oder gepflegt werden. Halten Sie Kinder unter acht Jahren vom Produkt und den Zubehörteilen fern.
- Stecken Sie keine Gegenstände in das Produkt.
- Verwenden Sie das Gerät nicht mehr, wenn die Kunststoff- oder Metallbauteile des Geräts Risse oder Sprünge haben oder sich verformt haben.
- Gehen Sie mit dem Gerät vorsichtig um. Schläge, Fall oder Stöße können das Gerät beschädigen.
- Das Produkt während des Betriebs nicht unbeaufsichtigt lassen.
- Das Gerät ist kein Spielzeug. Halten Sie das Gerät, Zubehörteile und die Verpackungsmaterialien von Kindern und Tieren fern, um Unfällen und Erstickung vorzubeugen.
- Nur zur Beleuchtung für fotografische Zwecke. Nicht für die dauerhafte Raumbelichtung geeignet.

- Filmen Sie weder Auto-, Bus-, Fahrrad-, Motorradfahrer noch Zugführer während der Fahrt mit diesem Produkt. Der Fahrer kann geblendet werden und so einen Unfall verursachen. Dieses gilt auch für nicht aufgeführte Personen oder Gruppen, wenn durch eine mögliche Blendung ein Unfall verursacht werden könnte.
- Leuchten Sie nicht direkt in die Augen von Personen und Tieren, da dies zu Schädigungen der Netzhaut, Sehstörungen und sogar zur Erblindung führen kann.
- Sorgen Sie für ausreichende Belüftung während des Betriebs. Das Gerät während des Betriebs niemals abdecken.
- Wenn Sie das Gerät nicht benutzen, reinigen oder wenn eine Störung auftritt, schalten Sie das Gerät immer aus und entfernen Sie den Akku und trennen Sie alle Verbindungen.
- Nutzen oder lagern Sie das Gerät nicht bei hohen Temperaturen oder in geschlossenen Räumen mit direkter Sonneneinstrahlung. Bei Umgebungstemperaturen von mehr als 40 °C sollte das Produkt nicht mehr genutzt werden.

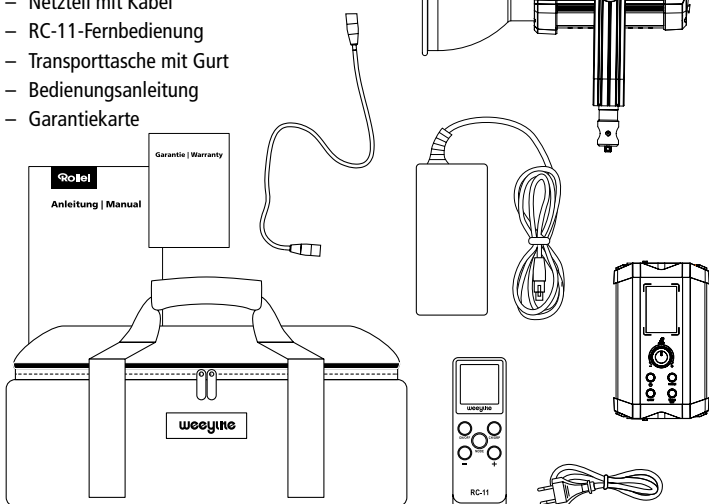
Funktionen

Das Weeylite ninja 400 II ist ein leistungsstarkes, bi-colores LED-Dauerlicht. Seine Dual-COB-LED bietet einen hohen Farbwiedergabeindex, verschiedene Lichteffekte, präzise Farbtemperaturen und hohe Leistung. Perfekt für Fotografie, Videografie, im Studio, Ausstellungen, für Make-up-Sessions oder andere Bereiche mit einem hohen Bedarf an leistungsstarkem Licht.

- Vielfältige Bedienmöglichkeiten: Am ninja selbst, via Smartphone-App, über DMX oder über die Fernbedienung
- Duale Stromversorgung: V-Mount-Akku (max. 14,8 V)
- Intuitives LCD-Display
- Hochwertiger Lüfter erhöht die Lebensdauer

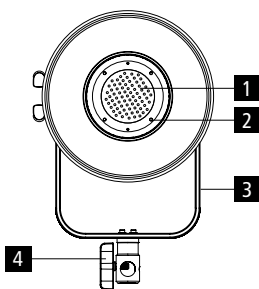
Lieferumfang

- Weeylite ninja 400 II
- 55°-Reflektor mit Bowens-S-Type-Anschluss
- Kontrollbox
- Netzteil mit Kabel
- RC-11-Fernbedienung
- Transporttasche mit Gurt
- Bedienungsanleitung
- Garantiekarte

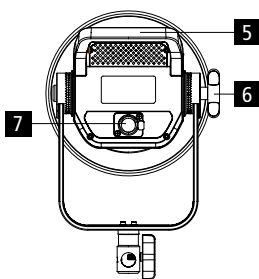


Lichtkopf

- 1 LED
- 2 Bowens-S-Type-Bajonett
- 3 U-Halterung
- 4 Lampenstativ-Verriegelung
- 5 Tragegriff
- 6 Neiger-Feststellung
- 7 Kontrollbox-Kabelanschluss
- 8 Bajonett-Entriegelung
- 9 Reflektor 55°



Fronansicht



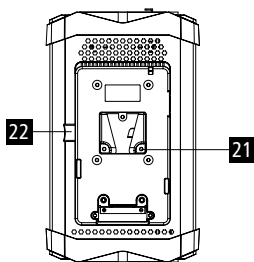
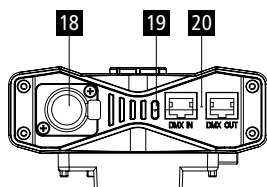
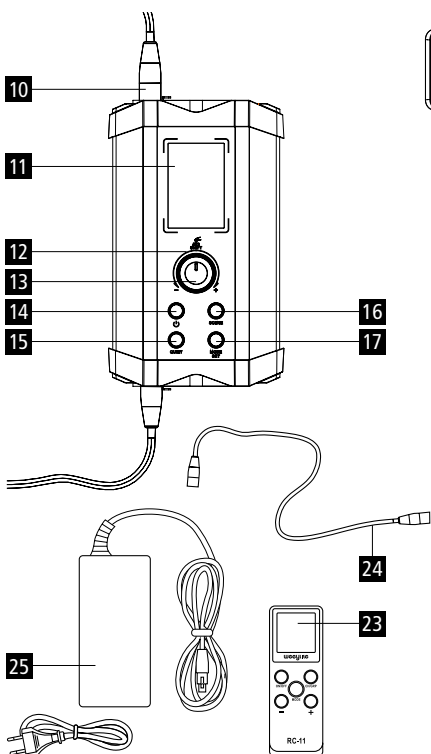
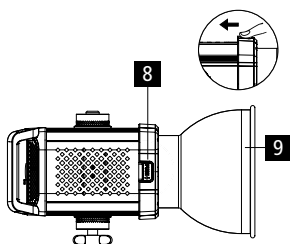
Rückansicht

Kontrollbox

- 10 Netzteil-Anschluss (24 V / 8 A)
- 11 Display
- 12 Einstellrad
- 13 Auswahl taste
- 14 Ein-/Ausschalter
- 15 Lüfter an/aus (Quiet)
- 16 Schnellwechsel CCT- und Effektmodus (Scene)
- 17 Auswahl taste Gruppe/Kanal/DMX (Mode/Set)
- 18 Lichtkopf-Kabelanschluss
- 19 USB-C-Input (für Software-Updates)
- 20 DMX-Ein-/Ausgang
- 21 V-Mount-Akku-Anschluss (max. 14,8 V)
- 22 V-Mount-Akku-Entriegelung

Zubehör

- 23 RC-11-Fernbedienung
- 24 Verbindungskabel Kontrollbox – Lichtkopf
- 25 Netzteil mit Kabel (1 m)

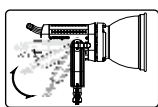
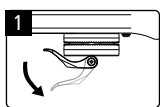


Das Weeelite ninja 400 II ist mit einem Bowens S-type Bajonett [2] für die Verwendung von unterschiedlichsten Lichtformern (Softboxen, Reflektoren, Beauty Dishes etc.) ausgestattet.

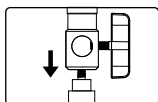
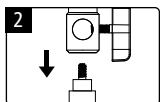
Setzen Sie den Lichtformer mit den drei Bajonettstiften in die entsprechenden Aussparungen am LED-Lichtkopf ein und verriegeln ihn durch eine kurze Drehung nach rechts, bis er hörbar einrastet.

Zum Entfernen des Lichtformers ziehen Sie die Taste für die Bajonett-Entriegelung [8] nach hinten, drehen Sie den Lichtformer nach links und ziehen Sie ihn nach vorne ab.

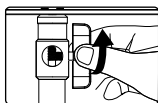
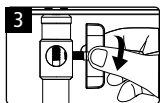
Stromversorgung: Benutzung des Netzteils und der Kontrollbox



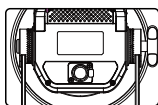
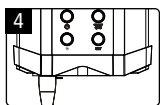
1 Öffnen Sie die Neiger-Feststellung und klappen Sie die U-Halterung aus.



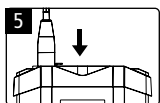
2 Stecken Sie den Stativanschluss auf einen Spigotanschluss an einem Stativ.



3 Drehen Sie den Lampenstativ-Feststeller im Uhrzeigersinn um das Weeelite ninja 400 II auf dem Stativ zu befestigen.



4 Verbinden Sie den Lichtkopf über das mitgelieferte Kabel mit der Kontrollbox, indem Sie den fünfpoligen Stecker in die Kontrollbox stecken. Stecken Sie im Anschluss den anderen fünfpoligen Stecker des Kabels in den Anschluss am Lichtkopf.



5 Verbinden Sie nun das Netzteil mit dem Kabel und der Kontrollbox.

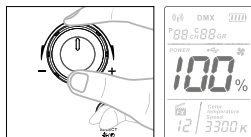
Hinweis: Stellen Sie sicher, dass das Stativ mit dem Weeelite 400 II einen gesicherten Stand hat. Dieses Produkt ist nicht wasserdicht! Benutzen Sie dieses Produkt nicht im Regen oder in nassen Umgebungen. Berühren Sie das Produkt niemals bei Gewitter.

Bedienung CCT- und Effektmodus

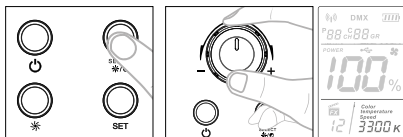
CCT-Modus

1. Drücken Sie den Ein-/Ausshalter [14] an der Kontrollbox lange, um den Lichtkopf einzuschalten.
2. Helligkeitseinstellung: Drücken Sie die Auswahl taste [13], sodass die Helligkeitsanzeige (0 – 100%) blinkt. Drehen Sie das Einstellrad [12] nach links und rechts, um die Helligkeit zwischen 0 und 100% einzustellen.
3. Einstellung der Farbtemperatur: Drücken Sie die Auswahl taste [13], sodass die Farbtemperaturanzeige (2.500 – 6.800 K) blinkt. Drehen Sie dann das Einstellrad [12] nach links und rechts um den Farbtemperaturwert einzustellen (2.800 K – 6.800 K).

Anpassung der Helligkeit

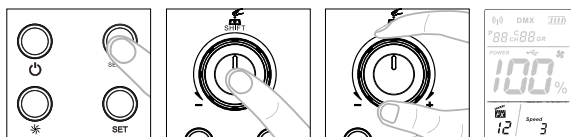


Anpassung der Farbtemperatur



Effektmodus

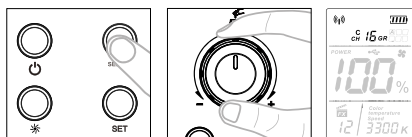
- Das Weeylite ninja 400 II bietet 13 Effekte (u.a. Blitz, Feuerwerkskörper, Explosion, Glühbirne, Lagerfeuer, Paparazzi, TV, elektrisches Schweißen, kurvenförmiges Licht 1, kurvenförmiges Licht 2, kurvenförmiges Licht 3). Drücken Sie zur Ansteuerung der Effekte die Schnellwechseltaste CCT- und Effektmodus (16/Scene) lange, um in den Effektmodus zu wechseln. Drehen Sie das Einstellrad [12] nach links und rechts, um die Helligkeit (0 – 100%) einzustellen. Drücken Sie die Auswahl-taste [13] um den Effekt (1 – 13) einzustellen. Drücken Sie erneut die Auswahl-taste [13], um über das Einstellrad die Geschwindigkeit einzustellen (1 – 3).



Kanal- und Gruppenauswahl

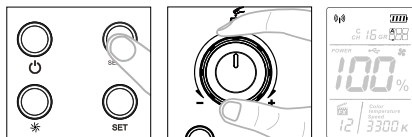
Anpassung des Kanals

- Drücken Sie den Auswahl-taste Gruppe/Kanal/DMX (16, Mode/Set) lange, sodass die Kanal- und Gruppenauswahl im oberen Teil des Displays erscheint. Drücken Sie nun den Auswahlknopf Gruppe/Kanal/DMX (16, Mode/Set) kurz, um die Kanalnummer zu wechseln. Drehen Sie nun das Einstellrad [12] nach links und rechts, um den Kanal (A – F) einzustellen.



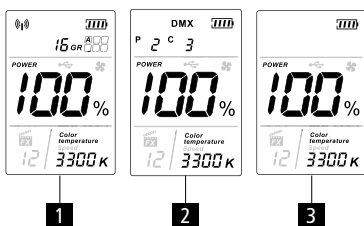
Anpassung der Gruppe

- Drücken Sie den Auswahl-taste Gruppe/Kanal/DMX (16, Mode/Set) kurz, um die Gruppe zu wechseln. Drehen Sie nun das Einstellrad [12] nach links und rechts, um die Gruppe (1 – 19) einzustellen.

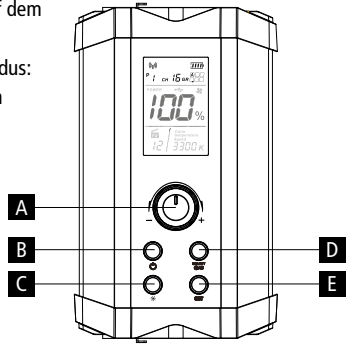


Drei Kontrollmodi

- Bluetooth®-Kontrollmodus
- DMX-Kontrollmodus
- Kontrollmodus am Weeylite ninja 400 II

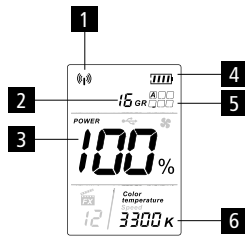


- A** Einstellrad und Auswahltaste: Über das Einstellrad und die Auswahltaste können Sie die Werte im CCT- und Effektmodus sowie in den Kontroll-Modi verändern und ansteuern.
- B** Ein-/Ausschalter: Drücken Sie lange, um das Weeylite ninja 400 II auszuschalten.
- C** Lüfter-Taste: Drücken Sie kurz, um den Lüfter ein- bzw. auszuschalten. Wenn der Lüfter ausgeschaltet ist, blinkt das Lüftersymbol oben rechts im Display. Die Leistung kann bei ausgeschaltetem Lüfter zwischen 0 und 50% eingestellt werden. Langes Drücken: Einschalten des Software-Update-Modus. Verbinden Sie die Kontrollbox über ein USB-C-Kabel mit Ihrem Computer, um die neueste Firmware auf dem Weeylite ninja 400 II zu installieren.
- D** Schnellwechsellaste CCT- und Effektmodus: Drücken Sie die Taste kurz, um zwischen CCT- und Effektmodus zu wechseln.
- E** Auswahltaste Gruppe/Kanal/DMX (Mode/Set): Drücken Sie die Taste lang, um zwischen den Kontroll-Modi (Bluetooth®, DMX und Bedienung am Gerät) zu wechseln. Kurzes Drücken: Wechseln der Einstellungen in den Kontroll-Modi.



Bluetooth®*-Modus

- 1** Bluetooth®*-Modus aktiviert
- 2** Kanal
- 3** Leistung
- 4** Ladestand Akku
- 5** Gruppe
- 6** Farbtemperatur

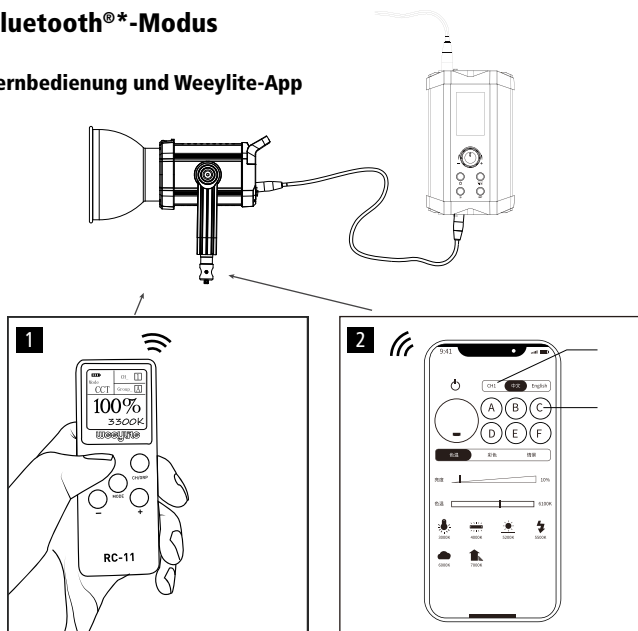


Das Weeylite ninja 400 II nutzt Bluetooth®, um mit der Weeylite-App auf dem Smartphone oder der RC-11-Fernbedienung zu kommunizieren. Um die Weeylite-App oder die RC-11-Fernbedienung zu nutzen, müssen Kanäle und Gruppen an den jeweiligen Geräten mit dem Weeylite ninja 400 II synchronisiert sein.

1. Drücken Sie die Auswahltaste Gruppe/Kanal/DMX (17, Mode/Set) 2 Sekunden lang, um in das Menü der Kontroll-Modi zu gelangen und den Bluetooth®*-Modus zu aktivieren.
2. Drücken Sie die Auswahltaste Gruppe/Kanal/DMX (17, Mode/Set) kurz, um Kanal- und Gruppenelemente über das Einstellrads [12] und der Auswahltaste [13] einzustellen.

Die Einstellungen werden nach 10 Sekunden Inaktivität gespeichert.

Fernbedienung und Weeylite-App



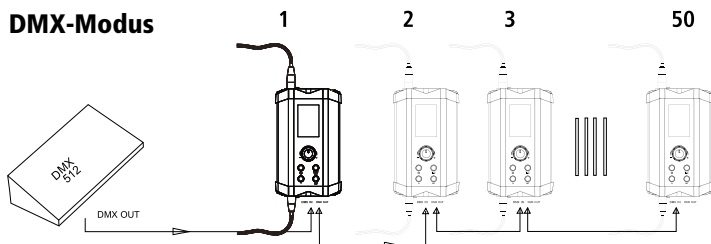
1 RC-11-Fernbedienung (für genaue Informationen siehe Kapitel „Bedienung mit der RC-11-Fernbedienung“)

2 Weeylite-App (für genaue Informationen siehe Kapitel „Bedienung mit der Weeylite-App“)

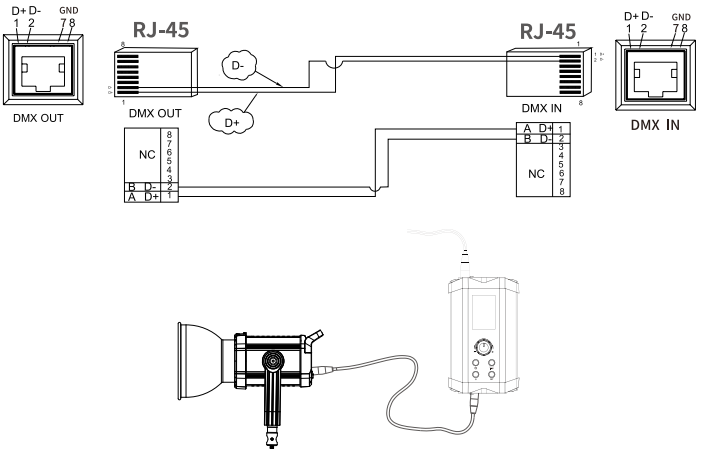
Hinweis:

- Um die Weeylite-App oder die RC-11-Fernbedienung zu nutzen, müssen Kanäle und Gruppen an den jeweiligen Geräten mit dem Weeylite ninja 400 II synchronisiert sein.
- Parallel kann das Weeylite ninja 400 II auch direkt an der Kontrollbox bedient werden.
- Eine parallele Bedienung mit RC11-Fernbedienung und Weeylite-App ist nicht möglich.

DMX-Modus

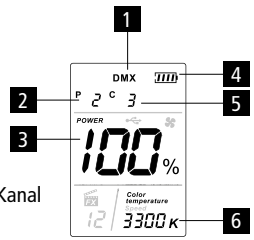


Hinweis: Maximal können 50 Weeylite ninja 400 II über DMX gekoppelt werden. Die maximale Netzkabellänge beträgt 100 m, um Interferenzen zu vermeiden.



DMX-Einstellungen

- 1** DMX-Modus
- 2** Ansteuerung der Leistung über den 2. DMX-Kanal
- 3** Leistung
- 4** Ladestand Akku
- 5** Ansteuerung der Farbtemperatur über den 3. DMX-Kanal
- 6** Farbtemperatur



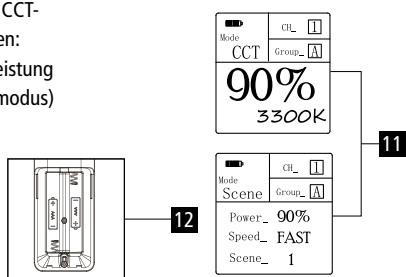
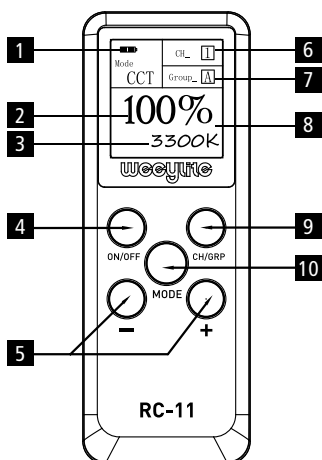
Das WeeLite ninja 400 II nutzt ein DMX512-Protokoll. Um den DMX-Modus zu nutzen, benötigen Sie einen DMX-Controller mit demselben Protokoll. Das WeeLite ninja 400 II nutzt zwei DMX-Kanäle, um Leistung und Farbtemperatur anzusteuern. Befolgen Sie hierfür folgende Einstellungen:

1. Drücken Sie die Auswahltaste Gruppe/Kanal/DMX (17, Mode/Set) 2 Sekunden lang, um in das Menü der Kontroll-Modi zu gelangen und den DMX-Modus zu aktivieren.
2. Drücken Sie die Auswahltaste Gruppe/Kanal/DMX (17, Mode/Set) kurz, um die DMX-Einstellungen über das Einstellrad [12] und der Auswahltaste [13] einzustellen.

Die Einstellungen werden nach 10 Sekunden Inaktivität gespeichert.

Parallel kann das WeeLite ninja 400 II auch direkt an der Kontrollbox bedient werden.

- 1** Ladestand Batterie
- 2** Leistung
- 3** Farbtemperatur
- 4** Langes Drücken: An-/Aus-switchen
Kurzes Drücken: alle verbundenen Dauerlichter schalten sich aus
- 5** Langes Drücken: schnelles Wechseln des Werts | Kurzes Drücken: Wechseln des Werts im 1-er-Schritten
- 6** Kanal
- 7** Gruppe
- 8** LCD-Display
- 9** Auswahltaste Kanal / Gruppen:
Langes Drücken: Kanalauswahl
Kurzes Drücken: Gruppenauswahl
- 10** Modustaste
Langes Drücken: Moduswechsel CCT- und Effektmodus | Kurzes Drücken: Wechsel Einstellungsoptionen Leistung
- 11** Modusanzeige (CCT- und Effektmodus)
- 12** Batteriefach



Verbindung mit RC-11-Fernbedienung

1. Drücken Sie die Ein/Aus-Taste zwei Sekunden lang, um die RC-11-Fernbedienung einzuschalten.
2. Stellen Sie das Licht und die Fernbedienung auf denselben Kanal und dieselbe Gruppe ein (wenn der Kanal oder die Gruppe unterschiedlich sind, kann das WeeYlite ninja 400 II nicht gesteuert werden). Kanaleinstellung: Drücken Sie zwei Sekunden lang auf die Auswahltaste Kanal / Gruppen [9], wählen Sie den gewünschten Kanal 1 – 19 mit + / - und drücken Sie dann Sie dann die Mode-Taste zur Bestätigung. Gruppeneinstellung: Drücken Sie kurz auf die Auswahltaste Kanal / Gruppen [9], wählen Sie die Gruppe A – F.
3. Drücken Sie die Modustaste [10] lange, um zwischen CCT und SCENE (Effektmodus) zu wechseln.
4. Drücken Sie die Modustaste [10] kurz, um zwischen Leistungs- und Farbtemperatur-Anpassungen zu wechseln. Drücken Sie + / -, um die gewünschten Werte einzustellen.
5. Die RC-11-Fernbedienung schaltet sich nach 30 Minuten Inaktivität automatisch aus.

Achtung: Bitte entfernen Sie die Batterie, wenn die Fernbedienung für längere Zeit nicht verwendet wird, um ein Auslaufen zu vermeiden.

Hinweis: Wechseln Sie nicht zu oft die Kanäle, um Interferenzen mit anderen Dauerlichtern und anderen Kanalverteilungen zu vermeiden.

Material	Kunststoff
Reichweite (ohne Hindernisse)	30 Meter
Gruppen	A – F
Kanäle	1 – 19
Betriebstemperatur	-10 – 50°C
Stromversorgung	2x AAA-Batterie 1,5 V
Bluetooth®*-Version	4.0
Frequenzband	2,400 – 2,483 GHz
Max. abgestrahlte Sendeleistung	10 dBm
Maße	10,1 x 3,8 x 1,8 cm
Gewicht	37 g (exkl. Batterien)

Technische Details sind ohne Vorankündigung änderbar. Druckfehler und Irrtümer vorbehalten. Das Reproduzieren dieser Bedienungsanleitung – auch auszugsweise – ist nicht gestattet.

*Die Bluetooth®-Wortmarke und Logos sind eingetragene Warenzeichen der Bluetooth SIG, Inc. und die Verwendung dieser Marken durch Rollei erfolgt unter Lizenz. Andere Warenzeichen und Handelsnamen sind Eigentum ihrer jeweiligen Inhaber.

Bedienung mit der Weeylite-App

Laden Sie sich die Weeylite-App aus dem App Store oder Google Play Store herunter und installieren Sie sie auf Ihrem Smartphone.



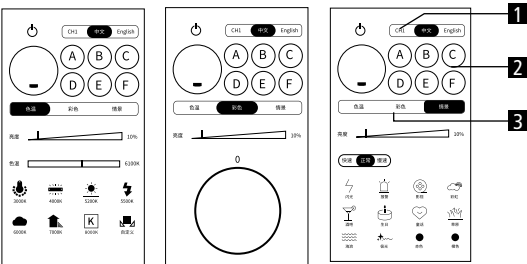
Scannen Sie den QR-Code um die Weeylite-App aus dem Apple App Store herunterzuladen.



Scannen Sie den QR-Code um die Weeylite-App aus dem Google Play Store herunterzuladen.

Schalten Sie Bluetooth®* an Ihrem Smartphone ein und starten Sie die Weeylite-App. Stellen Sie den Kanal und die Gruppe der

App auf dieselben Werte wie die des Weeylite ninja, damit beide Geräte synchronisiert sind.



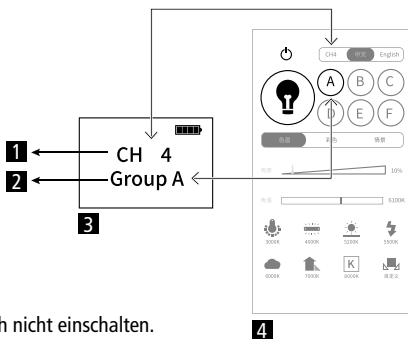
- 1** Kanalauswahl
- 2** Gruppenauswahl
- 3** Auswahl CCT- und Effektmodus
(HSI-Modus bei Weeylite ninja nicht vorhanden)

In der Weeylite-App stellen Sie den Kanal oben links über das „CH“-Icon ein (1 – 19). Am Weeylite ninja stellen Sie den Kanal über das Steuerungsmenü „Bluetooth®*-Menü“ ein. Drücken Sie das Einstellrad, sodass der eingestellte Kanal (Zahl 1 – 19) blinkt. Über das Drehen des Einstellrads [12] können Sie den Kanal verändern.

Anschließend synchronisieren Sie die Gruppe zwischen Weeylite-App und Weeylite ninja. Hierfür können Sie in der App im oberen Bereich zwischen den Gruppen A – F wählen. Am Weeylite ninja stellen Sie die Gruppe durch nochmaliges Drücken auf das Einstellrad [12] ein. Die momentan eingestellte Gruppe blinkt und kann über das Drehen des Einstellrads [12] verändert werden (A – F).

Hinweis: Kanal- und Gruppenauswahl müssen am Weeylite ninja und auf der Weeylite-App identisch sein, um eine Synchronisation zu gewährleisten.

- 1 Kanal
- 2 Gruppe
- 3 Display-Ansicht Weeylite ninja
- 4 Display-Ansicht Smartphone



Fehlerbehebung

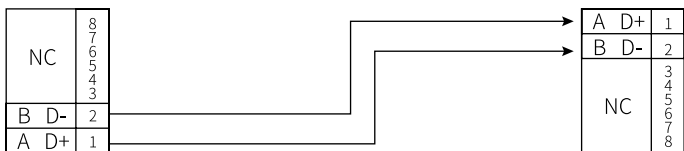
1. Das Weeylite ninja 400 II lässt sich nicht einschalten.
 - Stellen Sie sicher, dass der Netzstecker gesteckt ist.
 - Drücken Sie den Ein-/Ausschalter (14) für 2 Sekunden.
2. Die Bedienung über die Weeylite-App funktioniert nicht.

Bitte stellen Sie am Weeylite ninja 400 II den Bluetooth®*-Modus ein und synchronisieren Sie das Weeylite ninja 400 II und die Weeylite-App, indem Kanal und Gruppe dieselben Einstellungen vorweisen.
3. Die Bedienung über die RC-11-Fernbedienung funktioniert nicht.

Bitte stellen Sie am Weeylite ninja 400 II den Bluetooth®*-Modus ein und synchronisieren Sie das Weeylite ninja 400 II und die RC11-Fernbedienung, indem Kanal und Gruppe dieselben Einstellungen vorweisen.
4. Das Weeylite ninja 400 II flickert.

Stellen Sie sicher, dass das Weeylite ninja 400 II nicht mit RC-11-Fernbedienungen und über die Weeylite-App verbunden ist. Eine parallele Bedienung ist nicht möglich.
5. Die Bedienung über DMX funktioniert nicht.

Bitte stellen Sie am Weeylite ninja 400 II den DMX-Modus ein und nutzen Sie eine standard DMX512-Konsole. Stellen Sie sicher, dass die DMX-Einstellungen an der Kontrollbox mit denen auf der DMX-Konsole übereinstimmen und dass das DMX-Kabel richtig gesteckt ist. Messen Sie zudem den Widerstand des DMX-Kabels mit einem Widerstandsmessgerät.



Sie können zudem die Kabel D+ und D- umstecken um sicherzustellen, dass die DMX-Einstellungen an dem Weeylite ninja 400 II und DMX512-Konsole übereinstimmen und nicht vertauscht sind. Oben stehend finden Sie ein Schema zur Verdeutlichung der DMX-Verteilung.

Auf das Weeelite ninja 400 II können über den USB-C-Port Software-Updates installiert werden.

1. Laden Sie die Upgrade-Datei von der Weeelite-Website (www.weeelite.com) auf Ihren Computer.
2. Verbinden Sie das Gerät mit Ihrem Computer über ein USB-C-Kabel.
3. Drücken Sie die Lüfter-Taste [15] lang, um in den Software-Update-Modus zu wechseln.
4. Kopieren Sie die Update-Datei auf das Weeelite ninja 400 II. Das Weeelite ninja 400 II startet nach dem Upgrade automatisch neu. Das System ist nach dem Neustart aktualisiert.

Technische Daten

Weeelite ninja 400 II	
Leistung LED	150 W
Farbtemperatur	2.800 – 6.800 K +/- 300 K, einstellbar in 100 K-Schritten
Farbwiedergabeindex	95+ (CRI)
Television Lightning Consistency Index	95+ (TLCI)
Leistungsregelung	0 – 100% , in 1%-Schritten
Beleuchtungsstärke	Ohne Reflektor: 30.490 lx (0,5 m bei 5.500 K), mit Reflektor: 247.370 lx (0,5 m bei 5.500 K)
Beleuchtungswinkel	120° (ohne Reflektor)
Gruppen Kanäle	6 19
Effekte	13, Leistungsregelung 0 – 100% in 1%-Schritten sowie Geschwindigkeit in 3 Stufen
Bowens S-Type-Bajonett	Ja
Fernsteuerung	Ja, über RC-11-Fernbedienung oder Weeelite-App
Bluetooth®*-Version	5.0
Frequenzband	2,400 – 2,483 GHz
Max. abgestrahlte Sendeleistung	Nur Empfang – keine Sendeleistung
Empfangsleistung	-93 dBm, 20 m
Stromversorgung	Netzteil: Input: 100 – 240 V ~ 50/60 Hz; Output: 24 V = 8 A, 192 W Akkubetrieb durch V-Mount-Akku (max. 14,8 V) möglich – nicht im Lieferumfang enthalten
Anschlüsse	Bowens-S-Type-Bajonett, Lampenstativ-Anschluss
Abmessungen Gewicht	34,2 x 19,3 x 18,3 cm 1,77 kg (exkl. Reflektor, U-Halterung, Kontrollbox Fernbedienung)

Reflektor	
Reflektionswinkel	55°
Bowens-S-Type-Bajonett	Ja
Maße Gewicht	17,9 x 17,9 x 14 cm 165 g

Lieferumfang	
Weeelite ninja 400 II, RC-11-Fernbedienung, 55°-Reflektor, U-Halterung, Kontrollbox, Netzteil mit Kabel (1 m), Verbindungskabel Kontrollbox-Lichtkopf, Sporttasche, Bedienungsanleitung, Garantiekarte	



Entsorgen Sie die Verpackung sortenrein. Nutzen Sie dafür die örtlichen Möglichkeiten zum Sammeln von Papier, Pappe und leichten Verpackungen. (Anwendbar in der Europäischen Union und anderen europäischen Staaten mit Systemen zur getrennten Sammlung von Wertstoffen.)



Geräte, die mit diesem Symbol gekennzeichnet sind, dürfen nicht mit dem Hausmüll entsorgt werden! Sie sind gesetzlich dazu verpflichtet, Altgeräte getrennt vom Hausmüll zu entsorgen. Informationen zu Sammelstellen, die Altgeräte kostenlos entgegennehmen, erhalten Sie bei Ihrer Gemeinde- oder Stadtverwaltung.

Konformität

Hiermit erklärt die Rollei GmbH & Co. KG, dass der Funktanalentyp „Weeylite ninja 400 II“ der Richtlinie 2014/53/EU entspricht.

Der vollständige Text der EU-Konformitätserklärung kann unter folgender Internetadresse heruntergeladen werden:
www.rollei.de/egk/weeyliteninja400II



Rollei GmbH & Co. KG, In de Tarpen 42, 22848 Norderstedt, Deutschland

Technische Details sind ohne Vorankündigung änderbar. Druckfehler und Irrtümer vorbehalten.
Das Reproduzieren dieser Bedienungsanleitung – auch auszugsweise – ist nicht gestattet.

*Die Bluetooth®-Wortmarke und Logos sind eingetragene Warenzeichen der Bluetooth SIG, Inc. und die Verwendung dieser Marken durch Rollei erfolgt unter Lizenz. Andere Warenzeichen und Handelsnamen sind Eigentum ihrer jeweiligen Inhaber.

Read the operating instructions and the safety instructions carefully before using the device for the first time.


Keep the operating instructions together with the device for future use. If other people use this device, make this manual available to them. If you pass on the device to a third party, this manual belongs to the device and must be supplied with it.


Intended Use


This device is designed for photo and video lighting only. It may not be used for other purposes, and especially not for domestic room lighting.


Explanation of Symbols


The following symbols are used in this manual, on the LED light or on the packaging.


 Products marked with this symbol comply with all relevant community regulations of the European Economic Area.

 Products marked with this symbol are operated with direct current.

 Products marked with this symbol are operated with alternating current.

 Products with this symbol have additional or reinforced insulation and comply with protection class II.

 For indoor use only. Devices with this symbol may only be operated indoors (dry environment).

 Products marked with this symbol have a positive polarity. They may only be connected to products that also have a positive polarity.

Safety Instructions

Danger from electric current!

- Faulty electrical installations or excessive mains voltage can cause electric shock.
- Only connect the product if the mains voltage of the socket corresponds to the specifications on the type plate.
- Connect the product to an easily accessible power outlet so that you can quickly disconnect it from the mains in case of problems.
- Use only the supplied AC/DC adapter and cables.
- Before disconnecting the power supply, switch off the device at the main switch.
- Do not use the product if it is visibly damaged or if the cable is defective.
- If the product or its accessories are damaged, they must be replaced or repaired by the manufacturer, its service department or a similarly qualified person to prevent hazards.

- The housing must not be opened and repairs must only be carried out by a qualified technician. To do this, contact a specialist workshop. Any liability and all warranty claims are excluded in the event of repairs by the user, improper connection or incorrect operation.
- If you do not use the product for a long period of time, always disconnect it from the power source.
- Protect the product from moisture. Do not touch the product with wet/damp hands or immerse it in water.
- This product is not waterproof! Do not use this product in the rain or in wet environments. Never touch the product during a thunderstorm.
- Only use the product with suitable, high-quality Sony NP-F960/970 batteries.
- Before disconnecting the power or battery, switch off the unit at the main switch.

Caution!

- Never use the AC/DC adapter and the attached cable or the control box with attached cable as a carrying handle.
- Keep the product and accessories away from naked flames, hot surfaces and easily flammable materials.
- Lay the AC/DC adapter, the control box and the attached cable in such a way that it does not present a tripping hazard.
- Do not bend the cables or lay it over sharp edges.

Caution!

Danger for children and persons with limited physical, sensory or mental abilities (e.g. partially disabled, elderly persons with limited physical and mental abilities) or lack of experience and know-how (e.g. older children).

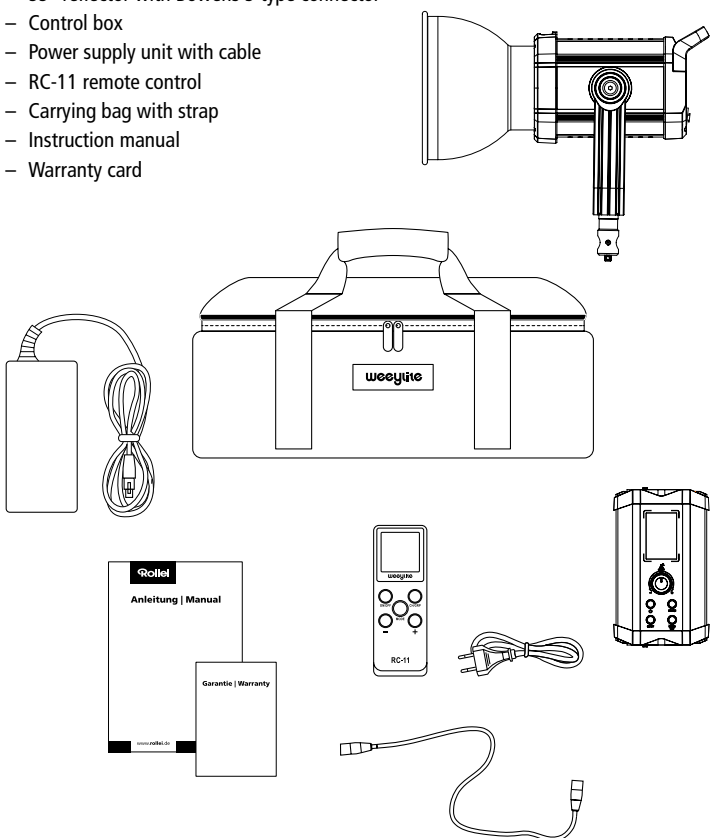
- This product may be used by persons with reduced physical, sensory or mental abilities or lack of experience and know-how, provided that they are supervised or have received instructions for the safe use of the product and understand the potential hazards arising from its use. Children must not play with the product. The product must not be cleaned or maintained by children. Keep children under eight years of age away from the product and its accessories.
- Do not insert any objects into the product.
- Stop using the product if the plastic or metal parts of the product are cracked, or deformed.
- Handle the product carefully. Impacts, drops or knocks can damage the product.
- Do not leave the product unattended during operation.
- The product is not a toy. Keep the product, accessories and packaging materials away from children and pets to prevent accidents and suffocation.
- For photographic lighting purposes only. Not suitable for permanent room lighting.
- Do not film car, bus, bicycle, motorbike or train drivers while driving this product. The driver may be blinded and cause an accident. This also applies to unlisted persons or groups if possible glare could cause an accident.
- Do not shine directly into the eyes of people or animals as this may cause damage to the retina, visual disturbances and even blindness.
- Ensure adequate ventilation during operation. Never cover the product while in use.
- If you are not using the device, cleaning it or if a fault occurs, always switch the device off, remove the battery and disconnect all connections.
- Do not use or store the unit in high temperatures or in closed rooms exposed to direct sunlight. The product should not be used in ambient temperatures above 40°C.

The Weeylite ninja 400 II is a powerful bi-color LED continuous light. Its dual COB LED offers a high color rendering index, various lighting effects, precise color temperatures and high output. Perfect for photography, videography, in the studio, exhibitions, for make-up sessions or other areas with a high demand for powerful light.

- Multiple control options: on the ninja itself, via smartphone app, via DMX or via the remote control
- Dual power supply: V-mount battery (max. 14.8 V)
- Intuitive LCD display
- High-quality fan increases service life

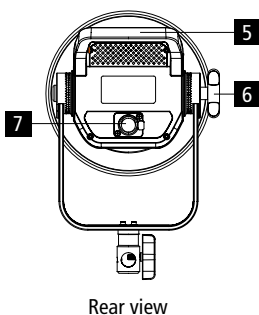
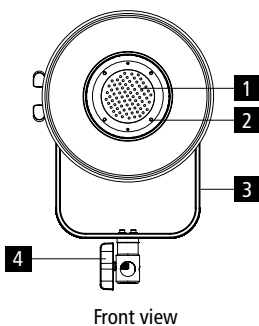
Whats's in the Box

- Weeylite ninja 400 II
- 55° reflector with Bowens S-type connector
- Control box
- Power supply unit with cable
- RC-11 remote control
- Carrying bag with strap
- Instruction manual
- Warranty card



Light head

- 1** LED
- 2** Bowens S-type mount
- 3** U bracket
- 4** Lamp tripod lock
- 5** Carrying handle
- 6** Tilt adjustment
- 7** Control box cable connection
- 8** Bowens S-type mount release
- 9** Reflector 55°

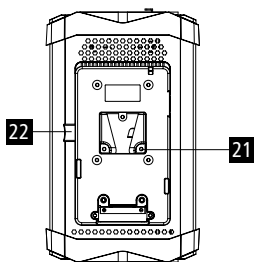
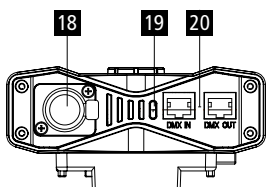
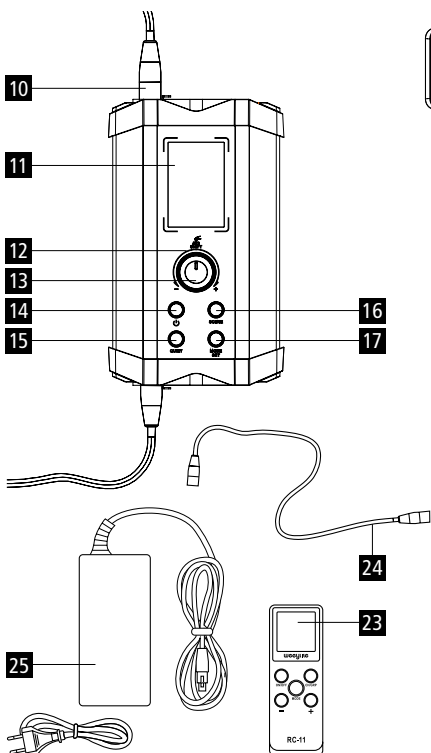
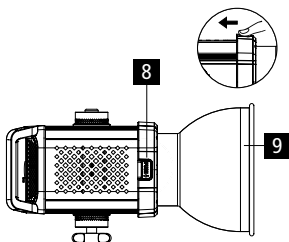


Control box

- 10** Power cord connection (24 V / 8 A)
- 11** Display
- 12** Setting wheel
- 13** Selection button
- 14** On/off button
- 15** Fan on/off (Quiet)
- 16** Quick change CCT and effect mode (Scene)
- 17** Selection button group/channel/DMX (Mode/Set)
- 18** Lighting head cable connection
- 19** USB-C (for software updates)
- 20** DMX input/output
- 21** V-Mount battery mount / input (max. 14.8 V)
- 22** V-mount battery release

Accessories

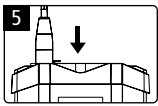
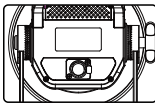
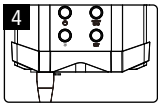
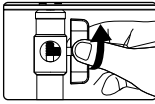
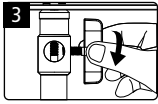
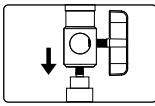
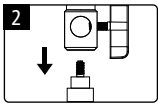
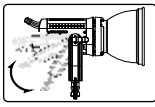
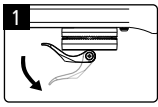
- 23** RC-11 remote control
- 24** Connection cable control box – lighting head
- 25** AC/DC adapter with cable (1 m)



The Weeylite ninja 400 II is equipped with a Bowens S-type mount [2] for the use of various light shapers (softboxes, reflectors, beauty dishes, etc.). Insert the light shaper with the three bayonet pins into the corresponding recesses on the LED lighting head and lock it by turning it briefly to the right until it audibly clicks into place.

To remove the light shaper, pull the bayonet release button [8] to the rear, turn the light shaper to the left and pull it off to the front.

Power supply: Using the AC/DC Adapter and Control Box



- 1** Open the tilt lock and fold out the U bracket
- 2** Plug the tripod socket onto a spigot socket on a tripod
- 3** Turn the lamp stand lock clockwise to secure the Weeylite ninja 400 II to the stand
- 4** Connect the light head to the control box using the cable supplied by plugging the five-pin connector into the control box. Then plug the other five-pin connector of the cable into the connector on the light head.
- 5** Now connect the AC/DC adapter with the cable and the control box to the control box.

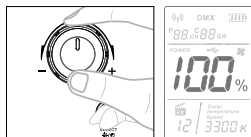
Note: Make sure that the stand with the Weeylite 400 II has a secure footing. This product is not waterproof! Do not use this product in the rain or in wet environments. Never touch the product during a thunderstorm.

Operation CCT and Effect Mode

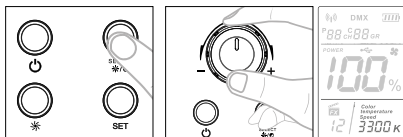
CCT mode

1. Long press the on/off switch [14] on the control box to turn on the light head.
2. Brightness adjustment: Press the selection button [13] so that the brightness indicator (0 – 100%) flashes. Turn the control dial [12] to the left and right to adjust the brightness between 0 and 100%.
3. Adjusting the color temperature: Press the selection button [13] so that the color temperature indicator (2,500 – 6,800 K) flashes. Then turn the control dial [12] to the left and right to set the color temperature value (2,800 K – 6,800 K).

Brightness adjustment

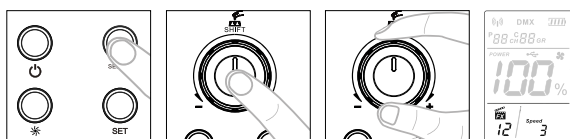


Color temperature adjustment



Effect Mode

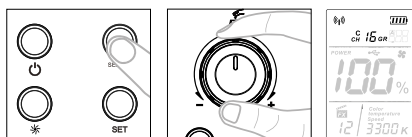
1. The Weeylite ninja 400 II offers 13 effects (including flash, fireworks, explosion, light bulb, bonfire, paparazzi, TV, electric welding, curved light 1, curved light 2, curved light 3). To control the effects, long press the quick change button CCT and effect mode (16/Scene) to switch to effect mode. Turn the control dial [12] to the left and right to adjust the brightness (0 – 100%). Press the selection button [13] to set the effect (1 – 13). Press the selection button [13] again to set the speed (1 – 3) via the setting wheel.



Channel and Group Selection

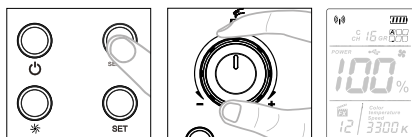
Adjusting the channel

1. Long press the selection button Group/Channel/DMX (16, Mode/Set) so that the channel and group selection appears in the upper part of the display. Now press the selection button Group/Channel/DMX (16, Mode/Set) briefly to change the channel number. Now turn the setting wheel [12] to the left and right to adjust the channel (A – F).



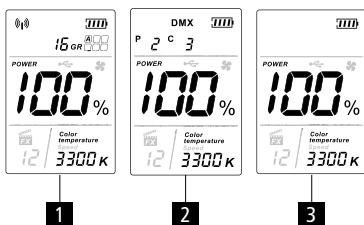
Adjusting the group

2. Press the group/channel/DMX selector (16, Mode/Set) briefly to change the group. Now turn the control dial [12] to the left and right to adjust the group (1 – 19).

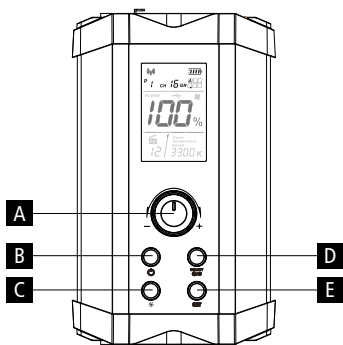


Three control modes

- 1 Bluetooth® control mode
- 2 DMX control mode
- 3 Control mode on Weeylite ninja 400 II

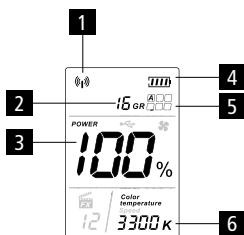


- A** Control dial and selection button: Use the control dial and selection button to change and control the values in CCT and effect modes as well as in the control modes.
- B** On/off button: Press and hold to turn off the Weeelite ninja 400 II.
- C** Fan button: Press briefly to switch the fan on or off. When the fan is off, the fan symbol flashes at the top right of the display. The power can be set between 0 and 50% when the fan is off. Long press: Switch on the software update mode. Connect the control box via a USB-C cable to your computer to install the latest firmware on the Weeelite ninja 400 II.
- D** Quick switch button CCT and effect mode: Press the button briefly to switch between CCT and effect mode.
- E** Select button Group/Channel/DMX (Mode/Set): Long press to switch between control modes (Bluetooth[®]*, DMX and operation on the unit).
Short press: Switch settings in the control modes.



Bluetooth[®]* Mode

- 1** Bluetooth[®]* mode activated
- 2** Channel
- 3** Power
- 4** Battery charge level
- 5** Group
- 6** Color temperature

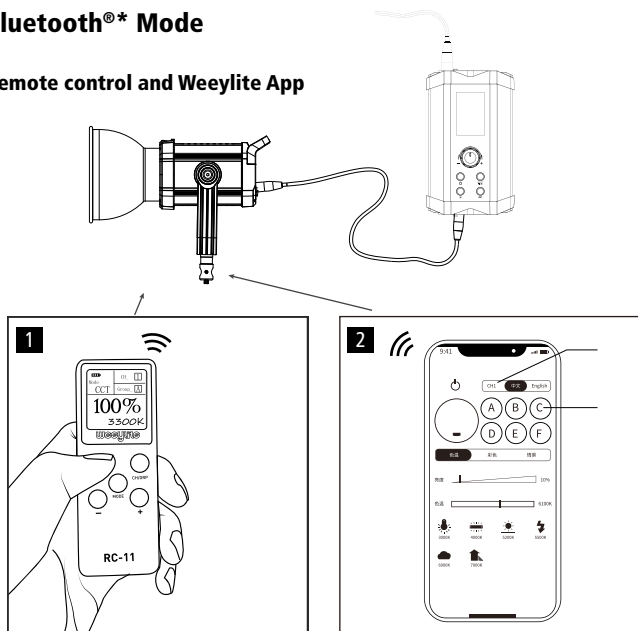


The Weeelite ninja 400 II uses Bluetooth[®]* to communicate with the Weeelite app on your smartphone or the RC-11 remote control. To use the Weeelite app or the RC-11 remote, channels and groups on the respective devices must be synchronised with the Weeelite ninja 400 II.

1. Press the Group/Channel/DMX selection button (17, Mode/Set) for two seconds to enter the Control Modes menu and activate Bluetooth[®]* mode.
2. Press the selection button Group/Channel/DMX (17, Mode/Set) briefly to set channel and group items via the setting wheel [12] and the selection button [13].

The settings are saved after 10 seconds of inactivity.

Remote control and Weeylite App



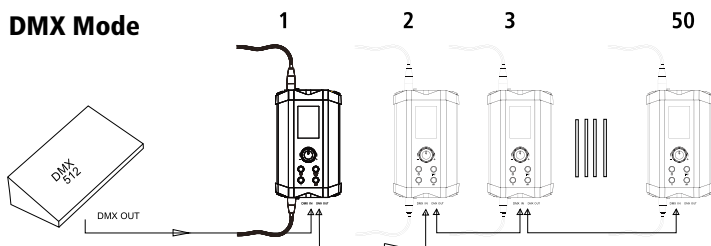
1 RC-11 remote control (for detailed information, see chapter "Operation with the RC-11 remote control").

2 Weeylite app (for detailed information see chapter "Operation with the Weeylite app").

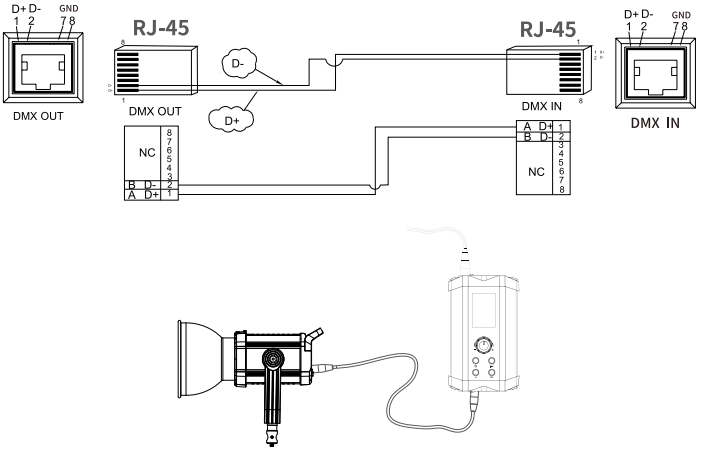
Note:

- To use the Weeylite app or the RC-11 remote control, channels and groups on the respective devices must be synchronised with the Weeylite ninja 400 II.
- In parallel, the Weeylite ninja 400 II can also be operated directly at the control box.
- Parallel operation with the RC11 remote control and the Weeylite app is not possible.

DMX Mode

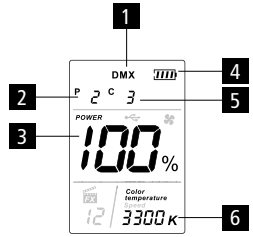


Note: A maximum of 50 Weeylite ninja 400 II can be linked via DMX. The maximum network cable length is 100 m to avoid interference.



DMX Settings

- 1** DMX mode
- 2** Control of power via 2nd DMX channel
- 3** Power
- 4** Battery charge level
- 5** Control of color temperature via 3rd DMX channel
- 6** Color temperature



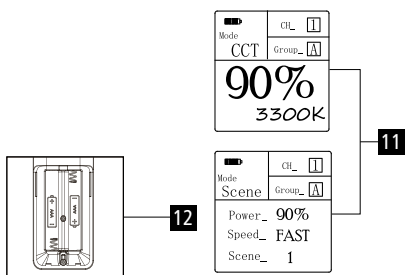
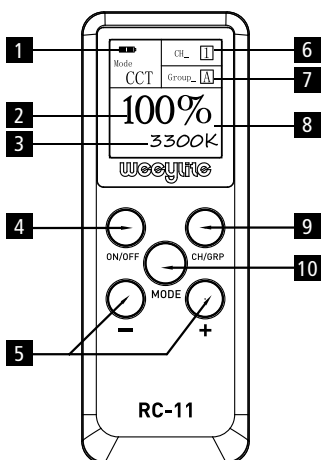
The Weeelite ninja 400 II uses a DMX512 protocol. To use DMX mode, you need a DMX controller with the same protocol. The Weeelite ninja 400 II uses two DMX channels to control power and color temperature. To do this, follow these settings:

1. Press the Group/Channel/DMX selection button (17, Mode/Set) for 2 seconds to enter the control mode menu and activate DMX mode.
2. Press the group/channel/DMX selection button (17, Mode/Set) briefly to adjust the DMX settings via the setting wheel [12] and the selection button [13].

The settings are saved after 10 seconds of inactivity.

In parallel, the Weeelite ninja 400 II can also be operated directly at the control box.

- 1** Battery level
- 2** Power
- 3** Color temperature
- 4** Long press: Switch on/off
Short press: all connected permanent lights switch off
- 5** Long press: fast change of value of the value | Short press: Change of the value in steps of 1
- 6** Channel
- 7** Group
- 8** LCD display
- 9** Channel / group selection button
Long press: channel selection
Short press: Group selection
- 10** Mode button
Long press: Mode change CCT- and effect mode | Short press: Change setting options power
- 11** Display CCT and effect mode
- 12** Battery slot



Connection with RC-11 Remote Control

1. Press the on/off button for two seconds to switch on the RC-11 remote control.
2. Set the light and the remote control to the same channel and group (if the channel or group is different, the Weeylite ninja 400 II cannot be controlled).
Channel setting: Press the Channel / Group selection button [9] for two seconds, select the desired channel 1 – 19 with + / – and then press the Mode button [10] to confirm.
Group setting: Press the Channel / Group selection button [9] briefly, select the group A – F.
3. Long press the Mode button [10] to switch between CCT and SCENE (effect mode).
4. Press the Mode button [10] briefly to switch between power and color temperature adjustments. Press + / – to adjust the desired values.
5. The RC-11 remote control will automatically switch off after 30 minutes of inactivity.

Caution: Please remove the battery if the remote control will not be used for a long time to avoid leakage.

Note: Do not change channels too often to avoid interference with other permanent lights and other channel distributions.

Material	Plastic
Control distance (in open air)	30 meters
Groups	A – F
Channels	1 – 19
Operating temperature	-10 – 50°C
Power	2x AAA batteries 1.5 V (not included)
Bluetooth®* version	4.0
Frequency range	2.400 – 2.483 GHz
Max. transmission power	10 dBm
Dimensions	10.1 x 3.8 x 1.8 cm
Weight	37 g (excl. batteries)

Technical details are subject to change without notice. Misprints and errors excepted. Reproduction of these operating instructions – even in part – is not permitted.

*The Bluetooth® word mark and logos are registered trademarks of Bluetooth SIG, Inc. and any use of such marks by Rollei is under licence. Other trademarks and trade names are the property of their respective owners.

Operation with the Weeylite App

Download the Weeylite app from the App Store or Google Play Store and install it on your smartphone.

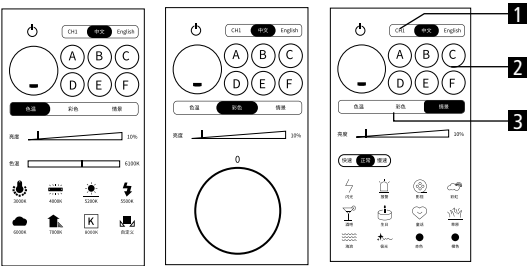


Scan the QR code to download the Weeylite app from the Apple App Store.



Scan the QR code to download the Weeylite app from the Google Play Store.

Switch on Bluetooth®* on your smartphone and start the Weeylite app. Set the channel and group of the app to the same values as those of the Weeylite ninja so that both devices are synchronised.



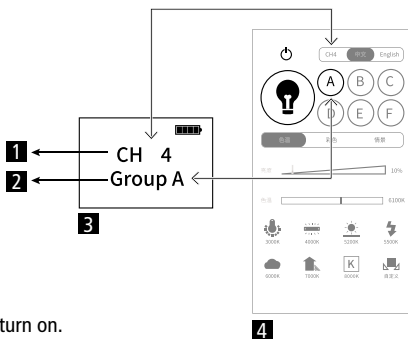
- 1** Channel selection
- 2** Group selection
- 3** CCT and effect mode selection
(HSI mode not available with Weeylite ninja)

In the Weeylite app, set the channel in the top left corner using the "CH" icon (1 – 19). On the Weeylite ninja, set the channel via the „Bluetooth®* Menu“ control menu. Press the setting wheel so that the set channel (number 1 – 19) flashes. You can change the channel by turning the setting wheel [12].

Then synchronise the group between the Weeylite app and Weeylite ninja. To do this, you can choose between the groups A – F in the upper area of the app. On the Weeylite ninja, set the group in the Bluetooth®* menu by pressing the setting wheel [11] again. The currently set group flashes and can be changed by turning the setting wheel [11] (A – F).

Note: Channel and group selection must be identical on the Weeylite ninja and on the Weeylite app to ensure synchronisation.

- 1 Channel
- 2 Group
- 3 Display view Weeylite ninja
- 4 Display view smartphone



Troubleshooting

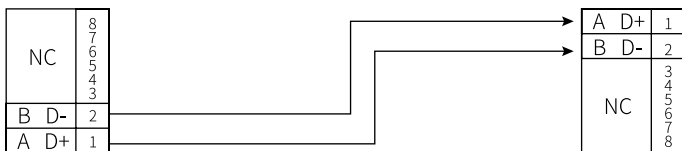
1. The Weeylite ninja 400 II will not turn on.
 - Make sure that the AC/DC adapter is plugged in.
 - Press the on/off switch (14) for 2 seconds.
2. The operation via the Weeylite app does not work.

Please set the Weeylite ninja 400 II to Bluetooth®* mode and synchronise the Weeylite ninja 400 II and the Weeylite App by keeping the channel and group settings the same.
3. The RC-11 remote control does not work.

Please set the Weeylite ninja 400 II to Bluetooth®* mode and synchronise the Weeylite ninja 400 II and the RC11 remote control with the same channel and group settings.
4. The Weeylite ninja 400 II flickers.

Make sure that the Weeylite ninja 400 II is not connected to RC-11 remotes and via the Weeylite App. Parallel operation is not possible.
5. Operation via DMX does not work.

Please set the Weeylite ninja 400 II to DMX mode and use a standard DMX512 console. Make sure that the DMX settings on the control box match those on the DMX console and that the DMX cable is plugged in correctly. Also measure the resistance of the DMX cable with a resistance meter.



You can also reconnect the D+ and D- cables to ensure that the DMX settings on the Weeylite ninja 400 II and DMX512 console match and are not reversed. Above is a diagram to illustrate the DMX distribution should the DMX distribution be opposite.

Software updates can be installed on the Weeelite ninja 400 II via the USB-C port.

1. Download the upgrade file from the Weeelite website (www.weeelite.com) to your computer.
2. Connect the device to your computer using a USB-C cable.
3. Press and hold the fan button [15] to switch to the software update mode.
4. Copy the update file to the Weeelite ninja 400 II. The Weeelite ninja 400 II restarts automatically after the upgrade. The system is updated after the restart.

Technical Data

Weeelite ninja 400 II	
Power LED	150 W
Color temperature	2,800 – 6,800 K +/- 300 K, adjustable in 100 K steps
Color Consistency Index	95+ (CRI)
Television Lightning Consistency Index	95+ (TLCI)
Power adjustment	0 – 100% , in 1% steps
Illuminance	Without reflector: 30,490 lx (0.5 m at 5,500 K), with reflector: 247,370 lx (0.5 m at 5,500 K)
Illumination angle	120° (without reflector)
Channels Groups	6 19
Effects	13, power adjustment 0 – 100% in 1% steps as well as speed in 3 steps
Bowens S-Type Mount	Yes
Remote Control	Yes, via RC-11 remote control, DMX512 or Weeelite app
Bluetooth®* version	5.0
Frequency range	2.400 – 2.483 GHz
Max. transmission power	No transmission – just reception
Reception power	-93 dBm, 20 m
Power supply	AC/DC adapter: Input: 100 – 240 V ~ 50/60 Hz Output: 24 V = 8 A, 192 W Battery operation with V-mount battery (max. 14.8 V) possible – not included
Connections	Bowens S-Type mount, lamp stand connection
Dimensions Weight	34.2 x 19.3 x 18.3 cm 1.77 kg (excl. reflector, U bracket, control box and remote control)

Reflector	
Reflection angle	55°
Bowens S-type bayonet	Yes
Dimensions Weight	17.9 x 17.9 x 14 cm 165 g

Box content	
Weeelite ninja 400 II, RC-11 remote control, 55° reflector, U bracket, control box, AC/DC adapter with cable (1 m), connection cable control box – lighting head, transportation case, user manual, guarantee card	

Disposal



Dispose of the packaging according to its type. Use the local possibilities for collecting paper, cardboard and other materials. (Applicable in the European Union and other European countries with systems for the separate collection of recyclable materials.)



Devices that are marked with this symbol must not be disposed of with household waste! You are legally obliged to dispose of old devices separately from to dispose of household waste. Information on collection points that accept old appliances free of charge can be obtained from your local authority or town council.

Conformity

Hereby the Rollei GmbH & Co. KG hereby declares that the radio system type "Weeylite ninja 400 II" is in conformity with Directive 2014/53/EU.

The full text of the EU Declaration of Conformity is available at the following Internet address: www.rollei.com/egk/weeyliteninja400II



Rollei GmbH & Co. KG, In de Tarpen 42, 22848 Norderstedt, Germany

Technical details are subject to change without notice. Misprints and errors excepted.
Reproduction of this manual – even in part – is not permitted.

*The Bluetooth® word mark and logos are registered trademarks of the Bluetooth SIG, Inc. and any use of such marks by Rollei is under licence. Other trademarks and trade names are the property of their respective owners.


Rollei

weeylite

Rollei GmbH & Co. KG
In de Tarpen 42
22848 Norderstedt

Service Hotline:
+49 40 270750277

 /rollei.foto.de

 @rollei_de

www.rollei.com