

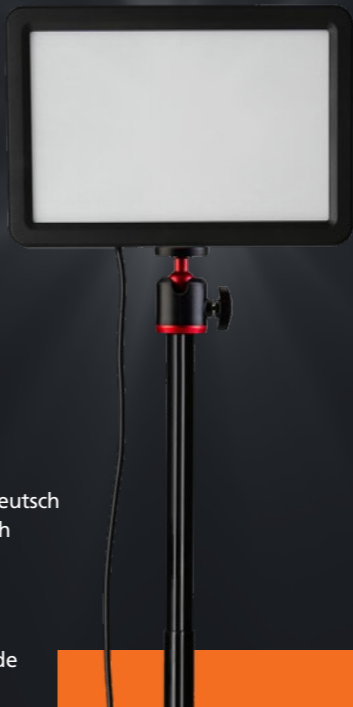
**Rollei**



**LUMIS**

# **LUMIS Key Light**

## Desktop Bi-Color LED Panel



**Anleitung** auf Deutsch  
**Manual** in English

[www.rollei.de](http://www.rollei.de)

## **Inhalt**

Vor dem ersten Gebrauch .....	4
Bestimmungsgemäßer Gebrauch .....	4
Zeichenerklärung .....	4
Sicherheitshinweise .....	5
Bestandteile .....	8
Aufbau des LUMIS Key Light .....	9
Hinweis zum Betrieb .....	10
Bedienung .....	10
Technische Daten .....	11
Entsorgung .....	13
Konformität .....	13

## **Content**

Before the First Use .....	14
Intended Use .....	14
Explanation of Symbols .....	14
Safety Instructions .....	15
Components .....	18
Setting Up the LUMIS Key Light .....	19
Note on the Operation .....	20
Operation .....	20
Technical Data .....	21
Disposal .....	23
Conformity .....	23



Rollei **LUMIS**  
**Key Light**

## Vor dem ersten Gebrauch

**Lesen Sie vor dem ersten Gebrauch die Bedienungsanleitung und die Sicherheitshinweise aufmerksam durch.**


Bewahren Sie die Bedienungsanleitung zusammen mit dem Gerät für den späteren Gebrauch auf. Sollten andere Personen dieses Gerät nutzen, so stellen Sie ihnen diese Anleitung zur Verfügung. Wenn Sie das Gerät an Dritte weitergeben, gehört diese Anleitung zum Gerät und muss mitgeliefert werden.


## Bestimmungsgemäßer Gebrauch

Dieses Gerät ist nur als Foto- und Videobeleuchtung konzipiert. Es darf nicht zu anderen Zwecken, und insbesondere nicht zur häuslichen Raumbelichtung, verwendet werden.

## Zeichenerklärung

Die folgenden Symbole werden in dieser Bedienungsanleitung, auf dem Rollei LUMIS Key Light oder auf der Verpackung verwendet.

 Mit diesem Symbol gekennzeichnete Produkte erfüllen alle maßgeblichen Gemeinschaftsvorschriften des Europäischen Wirtschaftsraumes.

 Mit diesem Zeichen gekennzeichnete Produkte werden mit Gleichstrom betrieben.

## Gefahr durch elektrischen Strom!

**Fehlerhafte elektrische Installationen oder eine übermäßige Netzspannung können Stromschlag verursachen.**

- Das Produkt für den Betrieb an eine leicht zugängliche Steckdose anschließen, damit Sie es bei Problemen schnell vom Netz trennen können.
- Nur das mitgelieferte USB-Kabel benutzen.
- Schließen Sie das Produkt nur dann an, wenn die Netzspannung des USB-Eingangs am Computer oder USB-Netzteil mit den Angaben auf dem Typenschild auf der Rückseite des Produkts übereinstimmt.
- Verwenden Sie das Produkt nicht, wenn es sichtbar beschädigt ist oder wenn das Kabel defekt ist.
- Wenn das Produkt oder das Zubehör beschädigt ist, muss es durch den Hersteller, dessen Kundendienst oder eine ähnlich qualifizierte Person ausgetauscht bzw. repariert werden, um Gefährdungen zu vermeiden.
- Das Gehäuse darf nicht geöffnet und Reparaturen dürfen ausschließlich von einem Fachmann ausgeführt werden. Wenden Sie sich hierzu an eine Fachwerkstatt. Bei Reparaturen durch den Benutzer, unsachgemäßem Anschluss oder Fehlbedienung werden jegliche Haftung und alle Gewährleistungsansprüche ausgeschlossen.
- Stecken Sie keine Gegenstände in das Produkt.
- Das Produkt während des Betriebs nicht unbeaufsichtigt lassen.
- Schützen Sie das Produkt vor Feuchtigkeit. Berühren Sie es nicht mit nassen/feuchten Händen und tauchen Sie es nicht unter Wasser.

## Sicherheitshinweise

- Dieses Produkt ist nicht wasserdicht! Benutzen Sie dieses Produkt nicht im Regen oder in nassen Umgebungen.
- Nutzen oder lagern Sie das Gerät nicht bei hohen oder niedrigen Temperaturen oder in geschlossenen Räumen mit direkter Sonneneinstrahlung. Bei Umgebungstemperaturen von mehr als 50° C oder unter -10° C sollte das Produkt nicht mehr genutzt werden.
- Sorgen Sie für ausreichende Belüftung während des Betriebs. Das Gerät niemals abdecken.
- Entfernen Sie sofort das USB-Kabel bei ungewöhnlichen Geräuschen oder Gerüchen sowie Rauch aus dem Gehäuse.

### Achtung!

- Produkt und Zubehör von offenen Flammen, heißen Oberflächen und leicht entflammaren Materialien fernhalten.
- Knicken Sie das USB-Kabel nicht und legen Sie es nicht über scharfe Kanten

### Achtung!

**Gefahr für Kinder und Personen mit eingeschränkten physischen, sensorischen oder geistigen Fähigkeiten (z. B. teilweise Behinderte, ältere Personen mit eingeschränkten körperlichen und geistigen Fähigkeiten) oder mangelnder Erfahrung und Know-how (z. B. ältere Kinder).**

- Dieses Produkt kann von Personen mit eingeschränkten physischen, sensorischen oder geistigen Fähigkeiten oder mangelnder Erfahrung und Know-how benutzt werden, sofern diese beaufsichtigt werden oder eine Anleitung zur sicheren Verwendung des Produktes erhalten haben und die sich aus dem Gebrauch entstehenden möglichen Gefahren verstehen. Kinder dürfen mit dem Produkt nicht spielen. Das Produkt darf von Kindern nicht gereinigt oder gepflegt werden. Halten Sie Kinder unter acht Jahren vom Produkt und den Zubehörteilen fern.
- Das Produkt während des Betriebs und Ladens nicht unbeaufsichtigt lassen.
- Richten Sie das Produkt nicht auf Auto-, Bus-, Fahrrad-, Motorradfahrer oder Zugführer während der Fahrt. Der Fahrer kann geblendet werden und so einen Unfall verursachen. Dieses gilt auch für nicht aufgeführte Personen oder Gruppen, wenn durch eine mögliche Blendung ein Unfall verursacht werden könnte.
- Leuchten Sie nicht direkt in die Augen von Personen und Tieren, da dies zu Schädigungen der Netzhaut, Sehstörungen und sogar zur Erblindung führen kann.
- Das Gerät ist kein Spielzeug. Halten Sie das Gerät, Zubehörteile und die Verpackungsmaterialien von Kindern und Haustieren fern, um Unfällen und Erstickung vorzubeugen.
- Wenn Sie das Produkt an eine andere Person veräußern, geben Sie auch diese Bedienungsanleitung an diese Person weiter.

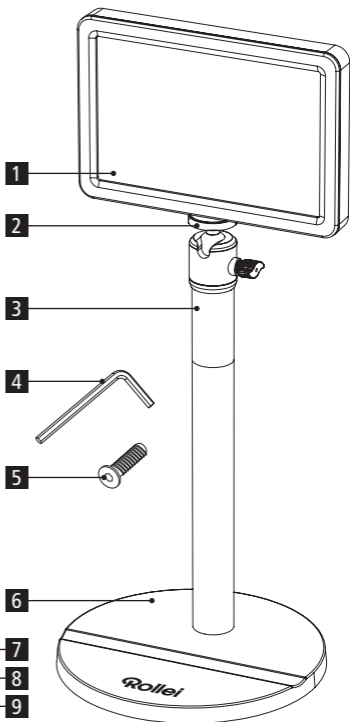
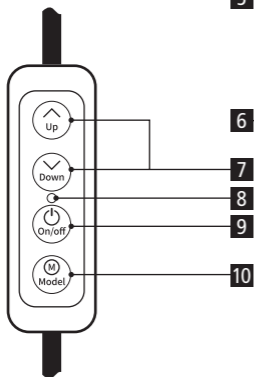
**Hinweis:** Nur zur Beleuchtung für Videozwecke. Nicht für die dauerhafte Raumbelichtung geeignet.

## Bestandteile

- 1** Lichtpanel
- 2** Kugelkopf
- 3** Stativbein
- 4** Inbusschlüssel
- 5** Schraube
- 6** Stativfuß

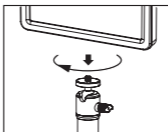
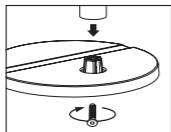
## Fernbedienung

- 7** Helligkeitsregulierung
- 8** Betriebs-LED
- 9** An- / Ausschalter
- 10** Modusschalter

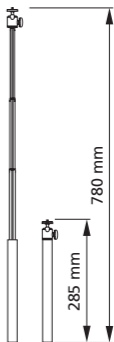




## Aufbau des LUMIS Key Light

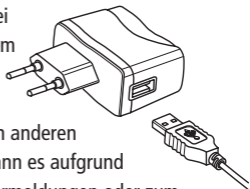


- Befestigen Sie das Stativbein [3] in das passende Gewinde am Stativfuß [6]. Schrauben Sie hierzu die Schraube [5] mithilfe des mitgelieferten Inbusschlüssels [4] in das Gewinde unterhalb des Stativfußes [6] fest.
- Montieren Sie das Lichtpanel [1] auf den Kugelkopf [2] des Stativbeins [3].
- Justieren Sie im Anschluss das Rollei LUMIS Key Light auf die gewünschte Höhe, indem Sie die Beinsegmente des Stativbeins [3] auseinanderziehen.
- Stecken Sie das USB-Kabel mit dem USB-C-Anschluss in den USB-C-Eingang auf der Rückseite des LED-Panels [1] und schließen Sie das Rollei LUMIS Key Light über den USB-A-Anschluss an ein Netzteil mit USB-A-Anschluss (nicht in Lieferumfang enthalten; nötiger Output des Netzteils: 5,0 V  $\approx$  2,0 A) an.



## Hinweis zum Betrieb

Wir empfehlen für den Betrieb des Rollei LUMIS Key Light USB-Netzteile mit einem Output von 5,0 V  $\equiv$  2,0 A (nicht im Lieferumfang enthalten). Bei anderen USB-Netzteilen oder USB-Ausgängen an anderen Geräten (bspw. Computern, Laptops) kann es aufgrund einer abweichenden Spannung zu Fehlermeldungen oder zum automatischen Abschalten des Rollei LUMIS Key Light kommen.



## Bedienung

- Nachdem Sie das Rollei LUMIS Key Light aufgebaut haben, können Sie über die Fernbedienung am Kabel des Rollei LUMIS Key Lights über den An- / Ausschalter [9] das Licht an- bzw. ausschalten.
- Über die Pfeiltasten zur Helligkeitsregulierung [7] können Sie die Helligkeit einstellen.
- Mit dem Modusschalter können Sie zwischen den 3 Farbtemperaturen wählen.

Lichtpanel	
Anzahl LEDs	112 (56 Warmweiß, 56 Kaltweiß)
Leistung	10 W
Energieeffizienzklasse (EU 2017/1369)	G
EU-Energieeffizienzklasse- Spektrum (EU 2017/1369)	A – G
Farbtemperatur	3.200 K, 4.500 K und 5.500 K
Farbwiedergabeindex (CRI)	95+
Leistungsregelung	Über Fernbedienung in 8 Stufen
Beleuchtungsstärke	630 lx (0,5 m bei 5.500 K)
Fernsteuerung	Fernsteuerung an Kabel des LUMIS Key Lights
Stromversorgung	5,0 V $\equiv$ 2,0 A
Nenneingangsleistung	10 W
Anschlüsse	Lichtpanel: USB-C-Anschluss, ¼"-Gewinde   Kugelkopf am Stativ- bein: ¼"-Schraube
Maße   Gewicht	18 x 12 x 2 cm   153 g

Änderungen von Design und technischen Daten bleiben vorbehalten und bedürfen keiner Ankündigung.

**Einbeinstativ mit Stativfuß**

Material	Eisen und ABS-Kunststoff
Gewicht	844 g
Max. Höhe   Min. Höhe	780 mm   285 mm
Beinsegmente	4
Stativbeindurchmesser	25 mm, 20 mm, 16 mm, 14 mm
Durchmesser Stativfuß	168 mm
Lieferumfang	Lichtpanel, Kabel mit Fernbedienung (2 m), Stativbein mit Kugelkopf, Stativfuß, Inbusschlüssel und Schraube

Änderungen von Design und technischen Daten bleiben vorbehalten und bedürfen keiner Ankündigung.

## Entsorgung



Entsorgen Sie die Verpackung sortenrein. Nutzen Sie dafür die örtlichen Möglichkeiten zum Sammeln von Papier, Pappe und leichten Verpackungen (anwendbar in der Europäischen Union und anderen europäischen Staaten mit Systemen zur getrennten Sammlung von Wertstoffen).



Geräte, die mit diesem Symbol gekennzeichnet sind, dürfen nicht mit dem Hausmüll entsorgt werden! Sie sind gesetzlich dazu verpflichtet, Altgeräte getrennt vom Hausmüll zu entsorgen. Informationen zu Sammelstellen, die Altgeräte kostenlos entgegennehmen, erhalten Sie bei Ihrer Gemeinde- oder Stadtverwaltung.

## Konformität

Hiermit erklärt die Rollei GmbH & Co. KG, dass dieses Gerät „Rollei LUMIS Key Light“ den folgenden Richtlinien entspricht:

2011/65/EU RoHS-Richtlinie  
2014/30/EU EMV-Richtlinie



Der vollständige Text der EU-Konformitätserklärung ist unter der folgenden Internetadresse verfügbar: [www.rollei.com/egk/lumiskeylight](http://www.rollei.com/egk/lumiskeylight)

Rollei GmbH & Co. KG, In de Tarpen 42, 22848 Norderstedt  
Deutschland

## Before the First Use

**Before using the device for the first time, read the operating instructions and the safety instructions carefully.**


Keep the operating instructions together with the device for later use. If other people use this device, please make these instructions available to them. If you pass the device on to third parties, these instructions belong to the device and must be supplied with it.


## Intended Use

This unit is designed for use as photo and video lighting only. It must not be used for other purposes and in particular not for domestic room lighting.

## Explanation of Symbols

The following symbols are used in this manual, on the flash, Rollei LUMIS Key Light unit or on the packaging.

 Products marked with this symbol comply with all relevant community regulations of the European Economic Area.

 Products marked with this symbol are operated with direct current.

## Safety Instructions

### Electric current hazard!

**Faulty electrical installations or excessive line voltage can cause electric shock.**

- Connect the product to an easily accessible socket for usage so that you can quickly disconnect it from the mains in case of problems.
- Only use the USB cable supplied.
- Only connect the product if the mains voltage of the USB input on the computer or USB power supply matches the information on the type plate on the back of the product.
- Do not use the product if it is visibly damaged or if the cable is defective.
- If the product or the accessories are damaged, they must be replaced or repaired by the manufacturer, its customer service or a similarly qualified person in order to avoid hazards.
- The housing must not be opened and repairs may only be carried out by a specialist. To do this, contact a specialist workshop. In the event of repairs by the user, improper connection or incorrect operation, any liability and warranty claims are excluded.
- Do not insert any objects into the product.
- Do not leave the product unattended during operation.
- Protect the product from moisture. Do not touch it with wet / damp hands and do not immerse it in water.
- This product is not waterproof! Do not use this product in the rain or in wet areas.
- Do not use or store the device at high or low temperatures or in closed rooms with direct sunlight. The product should not be used at ambient temperatures of more than 50°C or below -10°C.

## Safety Instructions

- Provide adequate ventilation during operation. Never cover the device.
- Immediately remove the USB cable in case of unusual noises or smells as well as smoke from the housing.

### Caution!

- Keep the product and accessories away from open flames, hot surfaces and easily flammable materials.
- Do not bend the USB cable or place it over sharp edges.

### Danger!

**Danger for children and people with limited physical, sensory or mental abilities (e.g. partially handicapped people, older people with limited physical and mental abilities) or lack of experience and know-how (e.g. older children).**

- This product can be used by persons with limited physical, sensory or mental capabilities or lack of experience and know-how, provided that they are supervised or have received instructions for the safe use of the product and understand the possible dangers arising from its use. Children are not allowed to play with the product. The product must not be cleaned or maintained by children. Keep children under the age of eight away from the product and its accessories
- Do not point the switched on product at drivers of cars, buses, bicycles, motorcyclists, or train drivers while driving. The driver can be blinded and cause an accident. This also applies to persons or groups not listed if an accident could be caused by possible glare.



## Safety Instructions

- Do not point the switched on product directly into the eyes of people or animals, as this can damage the retina, impair vision and even lead to blindness.
- The device is not a toy. Keep the device, accessories and packaging materials away from children and pets to prevent accidents and suffocation.
- If you sell the product to someone else, pass these operating instructions on to that person as well.

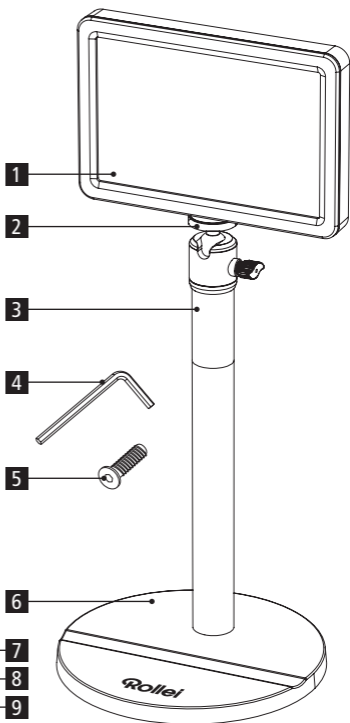
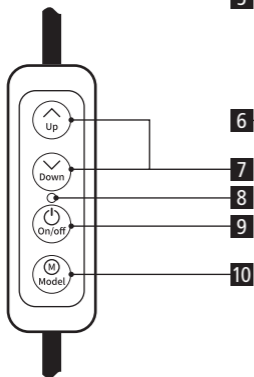
**Note:** For lighting for video purposes only. Not suitable for permanent room lighting.

## Components

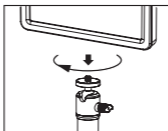
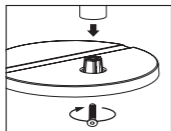
- 1** Light panel
- 2** Ball head
- 3** Monopod
- 4** Hex wrench
- 5** Screw
- 6** Base plate

### Remote Control

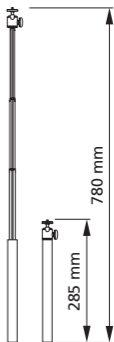
- 7** Brightness control
- 8** Operation LED
- 9** On / Off switch
- 10** Mode button



## Setting Up LUMIS Key Light



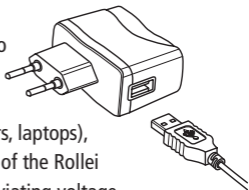
- Fasten the tripod leg [3] in the matching thread on the base plate [6]. To do so, screw the screw [5] tightly into the thread at the bottom of the base plate [6] using the supplied hex wrench [4].
- Mount the light panel [1] on the ball head [2] of the monopod [3].
- Then adjust the Rollei LUMIS Key Light to the desired height by pulling the leg segments of the monopod [3] apart.
- Plug the USB cable with the USB-C connector into the USB-C input on the back of the LED panel [1] and connect the Rollei LUMIS Key Light to a power supply unit with a USB-A port (not included; necessary output of the power supply unit: 5.0 V = 2.0 A).



## Note on the Operation

Please use USB power supplies with an output of 5.0 V  $\Rightarrow$  2.0 A (not included) to operate the Rollei LUMIS Key Light.

With other USB power supplies or USB outputs on other devices (e.g. computers, laptops), error messages or automatic shutdown of the Rollei LUMIS Key Light may occur due to a deviating voltage.



## Operation

- After having set up the Rollei LUMIS Key Light, you can switch the light on and off using the on / off switch [9] of the remote control on the cable of the Rollei LUMIS Key Light.
- You can set the brightness using the arrow buttons for brightness control [7].
- You can choose between 3 color temperatures with the help of the mode button.

Light panel	
Number of LEDs	112 (56 warm white, 56 cool white)
Power	10 W
Energy efficiency class (EU 2017/1369)	G
EU energy efficiency class range (EU 2017/1369)	A – G
Color temperatures	3,200 K, 4,500 K and 5,500 K
Color rendering index (CRI)	95+
Power adjustment	Via remote control in 8 steps
Illuminance	630 lx (0.5 m at 5,500 K)
Remote control	Via the remote control in the cable of the LUMIS Key Light
Power supply	5.0 V $\equiv$ 2.0 A
Rated Input Power	10 W
Connections	Light panel: USB-C port, 1/4" screw thread   ball head on monopod: 1/4" screw
Dimensions   Weight	18 x 12 x 2 cm   153 g

Subject to technical changes.

**Monopod with base plate**

Material	Iron and ABS
Weight	844 g
Max. height   Min. height	780 mm   285 mm
Monopod segments	4
Diameter segments	25 mm, 20 mm, 16 mm, 14 mm
Diameter base plate	168 mm
Box content	Light panel, cable with remote control (2 m) , monopod with ball head, base plate, hex wrench, screw

Subject to technical changes.

## Disposal



Dispose of the packaging according to its type. Use the local possibilities for collecting paper, cardboard and other materials (applicable in the European Union and other European countries with systems for the separate collection of recyclable materials).



Devices that are marked with this symbol must not be disposed of with household waste! You are legally obliged to dispose of old devices separately from to dispose of household waste. Information on collection points that accept old appliances free of charge can be obtained from your local authority or town council.

## Conformity

Rollei GmbH & Co. KG hereby declares that the device "Rollei LUMIS Key Light" complies with the following directives:

2011/65/EU RoHS Directive  
2014/30/EU EMV Directive



The full text of the EU Declaration of Conformity is available at the following Internet address: [www.rollei.com/egk/lumiskeylight](http://www.rollei.com/egk/lumiskeylight)


Rollei GmbH & Co. KG, In de Tarpen 42, 22848 Norderstedt  
Germany

# Rollei

Rollei GmbH & Co. KG  
In de Tarpen 42  
D-22848 Norderstedt

**Service Hotline:**  
+49 40 270750277

 /rollei.foto.de

 @rollei\_de



 **ENERGY**

**Rollei**  
LUMIS Key Light 2022

A  
B  
C  
D  
E  
F  
G

**10**  
kWh/1000h



2019/2015

Item No: 28555

[www.rollei.com](http://www.rollei.com)