

Manual de instrução do Temporizador/ Controlo remoto

Índice

Para sua segurança	1
Introdução	3
Peças do Temporizador/ Controlo remoto	3
Corpo	3
Painel informativo	4
Colocar as pilhas	4
Substituição das pilhas	4
Quando o Temporizador/ Controlo remoto NÃO está em uso ...	4
Botão de iluminação/bloqueio	5
Ligação do Temporizador/ Controlo remoto	5
Usando o Temporizador/ Controlo remoto	6
Fotografia temporizada	6
Disparo manual	13
Precaução de uso	14
Cuidado com o Temporizador/ Controlo remoto	14
Especificações	15

Para sua segurança (1/2)

Para impedir danos ao nosso produto ou ferimentos a si mesmo ou outros, leia as seguintes precauções de segurança na totalidade antes de usar este equipamento. Mantenha estas instruções de segurança onde qualquer pessoa que use este equipamento as possa ler.

As consequências que poderiam resultar do não cumprimento das precauções desta seção são indicadas pelo seguinte símbolo:



Este ícone marca avisos e informação que deve ser lida antes de usar este produto para evitar possíveis ferimentos.

Não desmonte nem modifique

O não cumprimento desta precaução pode resultar em descarga elétrica ou mau funcionamento do produto. Se o produto partir como resultado de queda ou outro acidente, remova as pilhas e leve o produto ao fabricante para inspeção.



Manter seco

Não mexer com as mãos molhadas nem imerso em ou exposto à água ou chuva. O não cumprimento desta precaução pode resultar em descarga elétrica ou fogo.



Não usar na presença de gás inflamável

O não cumprimento desta precaução pode resultar em explosão ou fogo.



Manter fora do alcance das crianças.

Este dispositivo contém peças pequenas que podem representar perigo de asfixia. Consulte um médico imediatamente se uma criança engolir qualquer peça deste dispositivo.

Desligue imediatamente no caso de mau funcionamento

Se observar fumo de odor incomum proveniente deste dispositivo, remova as pilhas imediatamente e leve o dispositivo a um representante de serviço autorizado para inspeção, evitando queimaduras. Funcionamento contínuo pode resultar em ferimentos.



Não expor a altas temperaturas

Para sua segurança (2/2)

Não deixe o dispositivo num veículo fechado sob o sol ou noutras áreas a altas temperaturas. O não cumprimento desta precaução pode resultar em fogo ou danos à embalagem ou às peças internas.



Observe a precaução ao manusear as pilhas

As pilhas podem vazar ou explodir se manuseadas de forma imprópria. Tome nota das seguintes precauções ao manusear as pilhas a usar no dispositivo:

Use as pilhas listadas neste manual. Não misture as pilhas velhas com as novas ou com pilhas de diferentes tipos.

- Leia e siga todos os avisos e instruções fornecidas pelo fabricante.
- Não desmontar ou recarregar.
- Não expor a fogo ou calor excessivo.
- Não tentar introduzir as pilhas de cabeça de trás para a frente ou de cabeça para baixo.
- As pilhas são propensas a vazar quando totalmente descarregadas. Para evitar danos ao produto, assegure-se de remover as pilhas ao deixar o produto sem vigilância por períodos prolongados ou quando não exista carga.
- Se o líquido das pilhas entrar em contato com a pele ou roupa, enxague imediatamente com água fresca.

Introdução

Agradecemos ter comprado o Temporizador/ Controlo remoto.
O Temporizador/ Controlo remoto vem equipado com um temporizador de intervalos para uma variedade de tarefas, incluindo fotografia astronómica.

Peças do Temporizador/ Controlo remoto (2/3)

Ver a parte de trás das ilustrações da tampa.

Corpo

1. Conector

2. Cabo

3. Foco e indicador de duas cores

4. Painel informativo

5. Botão de ARRANQUE/STOP do TEMPORIZADOR

6. Botão de CONFIGURAÇÕES

7. Botão de (iluminação/bloqueio)

8. Botão da seta

9. Botão de disparo do obturador

10. Tampa do compartimento das pilhas

11. Correia de redução (disponível em separado; use o do telefone ou outros similares)

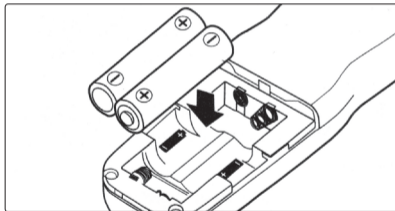
Painel informativo *



1. Cursor de função
2. Temporizador
3. Indicador de bloqueio
4. Indicador de bateria fraca
5. Indicador de ATIVAÇÃO DO TEMPORIZADOR
6. Indicador de ligar/desligar o alto-falante
7. Indicador de CONFIGURAÇÕES
8. Indicador de DISPARO
9. Número de disparos

* A ilustração na tampa dianteira mostra que o painel de controlo com todos os elementos se iluminou. Nas outras ilustrações do manual, os elementos relevantes para a explicação do texto de apoio são mostrados a preto. Os indicadores não mencionados no texto são mostrados a cinzento.

Colocar as pilhas

Deslize a tampa do compartimento das pilhas (⑩) da parte de trás do Temporizador/ Controlo remoto e insira duas pilhas alcalinas AAA 1.5V LR03 (disponíveis em separado) como mostrado.



 Indicador de bateria fraca ()
O indicador de bateria fraca (④) pisca quando as pilhas estão em baixo. Substitua as pilhas.

Substituição das pilhas

Ao substituir as pilhas:

1. Verifique que os indicadores de ATIVAÇÃO E DISPARO DO TEMPORIZADOR (⑤) e (⑧) não são mostrados.
2. Desligue a câmara e desconecte o Temporizador/ Controlo remoto.
3. Remova as pilhas.
4. Espere até o painel de controlo desaparecer e introduza as pilhas novas.

Quando o Temporizador/ Controlo remoto não está em uso

O Temporizador/ Controlo remoto não vem equipado com um botão para desligar. Para limitar a desconexão das pilhas quando o temporizador/controlo remoto não estiver ao uso, pare de disparar e verifique que a ATIVAÇÃO DO TEMPORIZADOR (⑤), CONFIGURAÇÕES (⑦), e DISPARO (⑧) não são mostrados. A desconexão das pilhas aumenta quando estes indicadores piscam.

Os indicadores de CONFIGURAÇÕES DA ACTIVAÇÃO DO TEMPORIZADOR e DISPARO



Se piscarem	Essa expressão significa: Método Close
ACTIVAÇÃO DE TEMPORIZADOR	Ativação do Temporizador (página 11); pressione o botão ARRANQUE/STOP do TEMPORIZADOR (5)
CONFIGURAÇÃO	As configurações podem ser alteradas (página 7); pressione o botão CONFIGURAÇÃO(6).
DISPARO (ACTIVAÇÃO DO TEMPORIZADOR não pisca)	Disparo manual ativo (página 14); dispare o botão de disparo (9); se o botão estiver na posição HOLD, dispare bloqueio do botão de disparo

Botão de iluminação/bloqueio

Pressione o botão de iluminação/bloqueio (7) momentaneamente para ativar a luz de fundo do painel de controlo. A luz de fundo permanecerá iluminada por aproximadamente seis segundos. Pressione o botão da seta (8) enquanto a luz de fundo estiver ligada ativando o temporizador por mais seis segundos. Para bloquear todos os controlos exceto o botão de disparo (9) e os botões de iluminação/bloqueio, pressione o botão de bloqueio da luz até que o ícone de bloqueio (L) seja mostrado no painel de controlo. Para iniciar o bloqueio, pressione o botão de iluminação/bloqueio até que o ícone do bloqueio já não seja mostrado.



- 1.Desligue a câmara.
2. Verifique que os indicadores de ACTIVAÇÃO E DISPARO DO TEMPORIZADOR (5) e (8) não são mostrados.
- 3.Remova a tampa do Temporizador/ Controlo remoto da câmara. Conecte o cabo da câmara à câmara (1). A câmara está conectada firmemente.

Desligar o Temporizador/ Controlo remoto

Após verificar que a ACTIVAÇÃO E DISPARO DO TEMPORIZADOR (5) (8) não são mostrados, desligue a câmara e desconecte o Temporizador/ Controlo remoto da câmara.

Usando o Temporizador/ Controlo remoto

As funções do Temporizador/ Controlo remoto são:

- Um temporizador automático (página 7-13): Escolha o retardamento (tempo antes do disparo), tempo de exposição, intervalo e número de disparos de fotografia com intervalo de tempo. A velocidade do obturador pode ser seleccionada com a câmara, se assim o pretender (página 13.)
- Disparo manual (página 14.): Tire fotos manualmente usando o botão de disparo do Temporizador/ Controlo remoto. As fotos podem ser tiradas manualmente mesmo quando o temporizador está em funcionamento.

Fotografia temporizada (1/7)

1. Ajuste as configurações da câmara

1.1 Conecte o Temporizador/ Controlo remoto (página 6) e ligue a câmara.

1.1 Conecte o Temporizador/ Controlo remoto (página 6) e ligue a câmara.

Modo de exposição	M (manual)
Velocidade do obturador	Lâmpada
Temporizador de intervalos	Desligado
Modo do foco	AF-C (auto foco de servo-contínuo ou M (manual))
Contínuo	S (fotograma único)

2. Configure o temporizador

2.1 Pressione o botão de CONFIGURAÇÕES (Ⓢ). As CONFIGURAÇÕES piscarão no painel informativo.

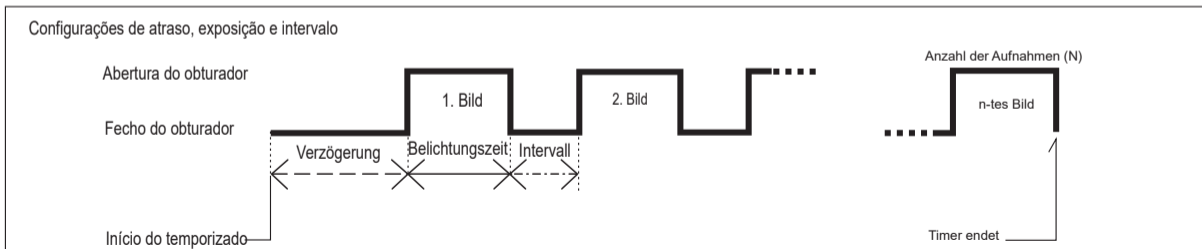


O Temporizador/ Controlo remoto pode ser conectado à câmara depois do temporizador ser configurado.

Fotografia temporizada (2/7)

2.2 Ajuste as seguintes configurações:

Opção	Descrição	Configurações suportadas
ATRASO	Atraso antes do obturador disparar	0s a 99hrs 59min 59s (em incrementos de um segundo)
LONGO	Tempo de exposição	
INTVL	Intervalo	1s a 99hrs 59min 59s (em incrementos de um segundo)
N	Número de disparos	1 a 399, --(ilimitado)
🔊	Alto-falante ligado/desligado	🔊 (Ligar) 🔇 (Desligar)



Fotografia temporizada (3/7)

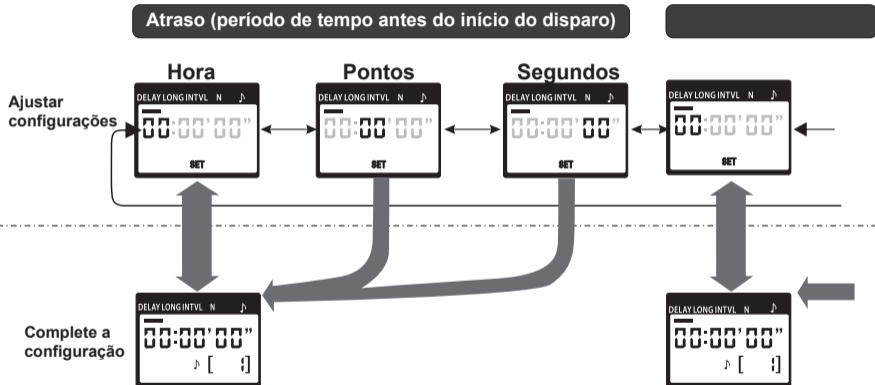
Configurando o temporizador

Use o botão da seta para ajustar o temporizador.

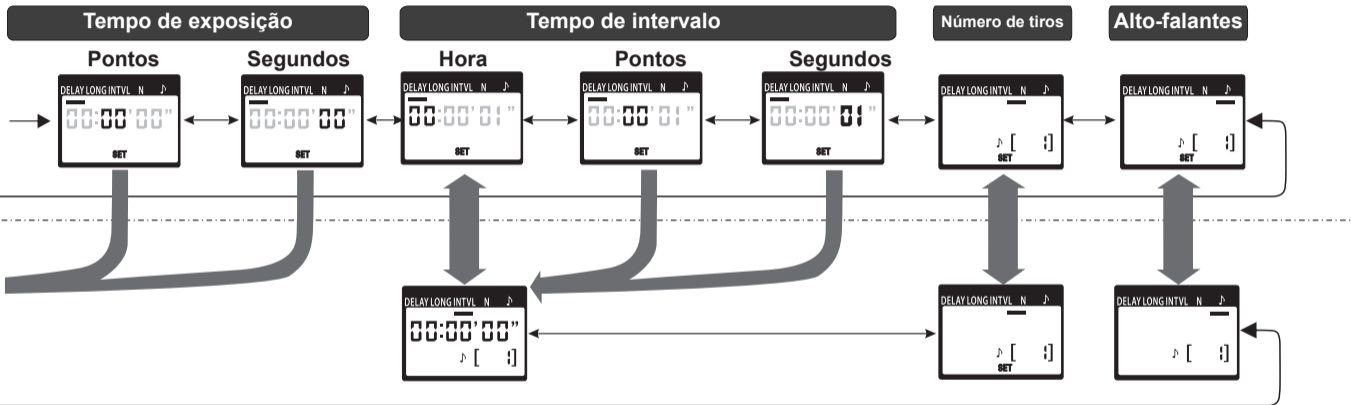
Pressione o botão esquerdo ou direito para selecionar, o botão para cima ou para baixo para mudar o temporizador. A seleção atual é indicada pelo cursor de seleção (1).



Pressione CONFIGURAR (6) em qualquer altura para completar a operação e para realizar os ajustes para o item selecionado. Para ver outras configurações, pressione o botão da seta à esquerda ou à direita, a seleção atual é indicada pelo cursor de seleção (1). Pressione o botão CONFIGURAR para editar a configuração atual como descrito acima.



Fotografia temporizada (4/7)

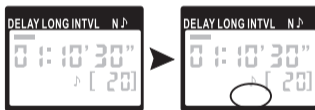


Configurando o temporizador

Para assegurar uma operação correta, escolha um intervalo de pelo menos um segundo a mais do que o tempo de exposição. Ao usar o auto foco, ajuste o atraso para dois segundos ou mais e escolha um intervalo com pelo menos dois segundos ou mais do que o tempo de exposição, assegurando que a câmara tem tempo para focar. Ao usar a redução de ruído em exposição longa (disponível em algumas câmaras digitais), o intervalo deve ser de pelo menos duas vezes o tempo da exposição. O intervalo de 00:00: 00 será restaurado automaticamente para 00:00: 01 quando o botão de CONFIGURAÇÃO (6) for pressionado para acionar a configuração.

Para ajustar o número de disparos para -- (ilimitado), selecione 1 e pressione o botão da seta (8) para baixo ou selecione 399 e pressione o botão da seta para cima.

2.3 Após ter ajustado todas as configurações como pretendido, pressione o botão de configuração (6) para ativar as novas configurações. O temporizador irá emitir um beep (alto-falantes abertos). E o indicador de CONFIGURAÇÃO será ativado. Os novos ajustes continuarão ativos até serem alterados ou até que as pilhas sejam removidas ou se esgotem.



3. Iniciar o temporizador

Pressione o botão ARRANQUE/STOP do TEMPORIZADOR (5). O temporizador iniciará e o sinal TEMPORIZADOR ATIVO (5) piscará no painel. Entre disparos, o painel de controlo mostrará o tempo restante até à foto seguinte. Resultados do foco de dois segundos, foco e disparo com luz verde

Enquanto o obturador estiver aberto, o painel mostrará o tempo restante até o obturador desligar, e a lâmpada do disparador e o indicador do DISPARO (8) piscarão em intervalos de um segundo, em foco e com a luz indicadora vermelha do disparo. Se o alto-falante estiver ligado, o temporizador funcionará em intervalos de um segundo entre beeps, cada um tirando uma foto, o número restante de disparos será atualizado.

Fotografia temporizada (6/7)

Painel informativo (temporizador ativo)



Quando isso não iniciar o obturador:
disparos: Tempo restante
Até ao disparo seguinte
Enquanto o obturador estiver aberto:
Tempo restante até ao obturador fechar

Número de disparos

Flashes enquanto o obturador está aberto

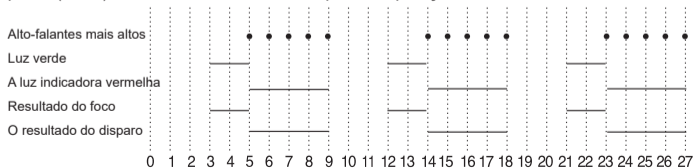
Flashes enquanto o temporizador estiver ativo

TIMER ACTIVE

RELEASE

O alto-falante e a lâmpada do disparador

A imagem seguinte mostra quando um beep soará (●) e a lâmpada do disparador pisca (○) com um atraso de 5s, tempo de exposição de 4s, e um intervalo de 5s.



4.Fim dos disparos

Os disparos terminarão automaticamente quando o número selecionado de disparos foi concretizado. Para terminar os disparos antes que todas as fotos tenham sido tiradas, pressione o botão de ARRANQUE/STOP do TEMPORIZADOR (⑤).

Use a câmara para selecionar a velocidade do obturador.


Para tirar fotos com a velocidade do obturador selecionada na câmara, ajuste a configuração como se segue:

Câmara	Modo de exposição	M (manual) ou S (prioridade automática do obturador)
	Velocidade do obturador	Quaisquer
	Temporizador de intervalos	Desligado
	Modo do foco	AF-C (auto foco de servo-contínuo) ou M (manual)
	Modo de disparo	S (fotograma único)
Controlo remoto do temporizador	Tempo de exposição	0s
	Intervalo	Por mais tempo do que a velocidade do obturador da câmara

*Se possível, selecione "Liberação de prioridade"

**Para garantir que a câmara tenha tempo suficiente para se concentrar, use o foco automático, escolha um intervalo de pelo menos 2 segundos maior do que a velocidade do obturador da câmara. Ao usar a função NR de longa exposição (disponível apenas para algumas câmaras digitais), selecione um intervalo pelo menos duas vezes a velocidade do obturador da câmara.

Usando o temporizador

Antes de usar o temporizador por períodos prolongados, certifique-se de que as pilhas estão completamente carregadas. Substitua as pilhas quando o indicador de pilha fraca () pisca no painel (4).

Desengate manual

O botão de disparo do obturador do controlo remoto do temporizador (⑨) funciona da mesma maneira que o botão de disparo do obturador da câmara.

1. Ajuste as configurações da câmara

Conecte o Temporizador/ Controlo remoto (página 6) e ligue a câmara. Escolha o modo de exposição, a velocidade do obturador, o modo de foco e o modo de disparo como pretendido.

2. Tire fotos

2.1 Pressione o botão de disparo do obturador do Temporizador/ Controlo remoto (⑨) até metade e verifique o foco e a exposição, foco e disparo com luz verde. Depois clique para iniciar as suas fotos. Quando o obturador iniciar, o foco e a luz indicadora vermelha de disparo a cada um segundo emite um beep, o indicador de DISPARO (⑧) piscará e o painel mostrará que o obturador iniciou o tempo.

Para manter o botão de disparo do obturador pressionado para fotografia com luz, deslize o botão para a posição HOLD. Deslize-o no sentido oposto para desbloquear.



2.2 Solte o botão para deixar de disparar.

O botão de disparo do obturador do Temporizador/ Controlo remoto pode ser usado quando não existem pilhas introduzidas. O painel informativo permanecerá desligado e nenhum beep soará.

O botão de disparo do obturador pode ser usado para disparar manualmente o obturador quando o temporizador estiver ativo. Contagem regressiva do temporizador (painéis informativos, foco e disparo da luz e do beep indicador). Continua durante o disparo manual. Se o disparo manual se sobrepuser ao disparo automático, o obturador permanecerá ativo até ambas as opções de exposição expirarem.

Precauções para o uso

Verifique a bateria da câmara e o número de exposições restantes antes de usar o Temporizador/ Controlo remoto (ver o manual da câmara para maiores detalhes). O temporizador continuará a operar mesmo quando não podem tirar-se fotos devido a bateria fraca, falta de memória ou vídeo, ou falta de espaço no buffer de memória (apenas câmara digital). Recomenda-se um adaptador de AC (disponível em separado) para sessões mais longas.

Algumas câmaras tem uma opção da ativação de AF que determina se a câmara focalizará quando o botão de disparo do obturador é pressionado até metade (ver o manual da câmara para mais detalhes). Permite a ativação do botão de disparo de AF do obturador ao usar o Temporizador/ Controlo remoto, note que o temporizador é menos exato do que a maioria dos relógios de pulso.

Cuidado com o Temporizador/ Controlo remoto

Não deixar cair: O produto pode funcionar mal se sujeito a choques ou forte vibração.

Manter seco: Este produto não é impermeável e pode funcionar mal se imerso em água ou exposto a níveis elevados de humidade.

Oxidação do mecanismo interno pode causar danos irreparáveis.

Evite mudanças repentinas de temperatura:

Mudanças repentinas na temperatura, como as que ocorrem ao entrar ou sair de um edifício quente num dia frio, pode causar condensação dentro do dispositivo. Para impedir a condensação, coloque o dispositivo numa caixa ou saco de plástico antes de o expor às mudanças repentinas de temperatura.

Manter longe de campos magnéticos fortes:

Cargas estáticas fortes ou campos eletromagnéticos produzidos por equipamento tal como transmissores de rádio podem interferir com o dispositivo.

Uma nota em dispositivos controlados

eletronicamente: Em exemplos extremamente raros, caracteres incomuns podem aparecer no painel e o dispositivo pode parar de funcionar. Na maioria dos casos, este fenómeno é causado por uma carga estática externa e forte. Desligue a câmara, desconecte o Temporizador/ Controlo remoto, remova as pilhas, e substitua-as uma vez que o painel de controlo desligue. É preciso cuidado ao manusear as pilhas, que podem estar quentes devido ao uso. No caso de mau funcionamento contínuo, contate o seu revendedor ou representante.

Painel informativo: Os ecrãs LCD tendem a escurecer a altas temperaturas e a demorar a responder a temperaturas baixas. Isto não indica mau funcionamento.

Especificações

Câmaras suportadas	Nikon, Canon, Sony (dependendo do âmbito de entrega)
Atraso do disparador	0s a 99hrs 59min 59s (em incrementos de um segundo)
Tempo de exposição	0s a 99hrs 59min 59s (em incrementos de um segundo)
Intervalo	0s a 99hrs 59min 59s (em incrementos de um segundo)
Número de disparos	1 a 399 e disparos ilimitados
Fonte de alimentação	Duas pilhas alcalinas AAA 1.5V Lr03
Duração da bateria	Aproximadamente dois meses de disparos contínuos com atrasos de 5min, numa exposição de 4min 56s e intervalo de 5min. A iluminação do utilizador reduzirá a duração da bateria.
Temperatura de funcionamento	-20°C até +50°C (- 4° F até +122°F)
Dimensões	Aproximadamente 155*40*18mm(6.1*1.6*0.7in), excluindo projeções
Peso	Aproximadamente 80g (sem pilhas)
Comprimento do cabo	Aproximadamente 120 cm

Descarte



Descarte da embalagem: Para descarte, separe o pacote por partes diferentes. A caixa de cartão e o cartão interior devem ser dispostos como papel e a folha interior deve ser reciclada.



Descarte de dispositivos velhos: Aplicável na união europeia e em outros países europeus com sistemas para a recolha separada de materiais recicláveis. Não descarte dispositivos velhos no lixo doméstico! Se o cabo disparador da Rollei já estiver usado, cada consumidor será legalmente obrigado a descartá-lo noutra local que não o lixo doméstico; num local de recolha do seu distrito, comunidade/cidade. Isto assegura que os dispositivos são corretamente reciclados e que se evitam efeitos negativos ao ambiente. Consequentemente equipamento elétrico e eletrónico necessita ser marcado com o símbolo mostrado.

Confirmação CE

O fabricante declara por este meio que a marcação CE foi aplicada ao cabo disparador da Rollei de acordo com os requisitos básicos e outras disposições relevantes das seguintes diretrizes CE:

Diretiva 2011/65/EC RoHs
Diretiva 2014/30/EU EMC
Diretiva 2002/96/EG WEEE



A declaração de conformidade "CE" pode ser solicitada no endereço especificado no cartão de garantia.