

Achtung

Vorsichtsmaßnahmen

- Nur für den Innengebrauch geeignet
- Um die Gefahr eines Feuers oder eines elektrischen Schlages zu verringern, setzen Sie das Gerät niemals Regen oder hoher Feuchtigkeit aus.
- Sorgen Sie dafür, dass die Lüftungsschlitze an der Rückseite des Geräts nicht blockiert sind, um eine Überhitzung zu vermeiden.
- Schützen Sie das Gerät vor direkter Sonneneinstrahlung.
- Um eine Speicherkarte zu entfernen, drücken Sie die Auswurf Taste des Speicherkarteneinschubs.
- Zerlegen Sie den digitalen Bilderrahmen nicht. Es gibt keine vom Anwender zu wartenden Teile im Inneren und Sie laufen Gefahr, einen elektrischen Schlag zu erleiden. Das Auseinanderbauen des Produkts macht zudem Ihren Garantieanspruch ungültig.

Pflege des LCD-Bildschirms

- Behandeln Sie den Bildschirm mit Sorgfalt. Es ist aus Glas gefertigt und kann leicht zerbrechen oder verkratzen.
- Entfernen Sie Fingerabdrücke oder Staub auf der Oberfläche vorsichtig mit einem weichen und nicht scheuernden Tuch, z. B. mit einem Reinigungstuch für Kameraobjektive.
- Wenn nötig, verwenden Sie ein leicht mit Reinigungslösung angefeuchtetes Tuch.

ACHTUNG

Bitte schalten Sie das Gerät aus, bevor Sie eine Speicherkarte oder ein USB-Gerät anschließen. Bei Unterlassung kann es zu Schäden am Gerät sowie am Speichermedium kommen.

Um die Gefahr eines Feuers oder eines elektrischen Schlages zu verringern, setzen Sie das Gerät niemals Regen oder übermäßiger Feuchtigkeit aus.

Einführung

Vielen Dank für den Kauf dieses digitalen Bilderrahmens. Er wurde entwickelt, um eine schnelle und einfache Darstellung von Fotos, die Sie mit Ihrer Digitalkamera oder Ihrem Handy geschossen haben, sowie von auf einer Speicherkarte oder einem USB-Gerät gespeicherten Bildern zu ermöglichen. Bitte lesen Sie diese Bedienungsanleitung sorgfältig. Hier erfahren Sie, wie Sie das Produkt verwenden können.

Funktionen

1. Unterstützt Bilder im JPEG-Format
2. Unterstützt SD-/SDHC-/ MMC-Speicherkarten
3. USB-2.0-Anschluss
4. Eingebauter 8-MB-Flashspeicher
5. Bildanzeige im Thumbnail-Modus
6. Automatischer Start der Diashow, sobald ein Speichergerät angeschlossen wird
7. Uhr- und Kalenderfunktionen
8. Kopier- und Löschfunktionen
9. Bildanzeige-Funktionen: Diashow, Vorschau, Zoom, Drehung
10. Einstellbare Geschwindigkeit der Diashow und eine Auswahl von über 10 Übergangseffekten
11. Helligkeit, Kontrast und Sättigung einstellbar
12. Bildschirmaufteilung: Einzelfenster, 2 Fenster, viergeteiltes Fenster, dreigeteiltes Fenster
13. Sprache: Deutsch, Englisch, Französisch, Spanisch, Portugiesisch, Italienisch, Griechisch, Czech, Ungarisch, Polnisch, Russisch, Dänisch, Schwedisch, Norwegisch, Finnisch, Holländisch

Packungsinhalt

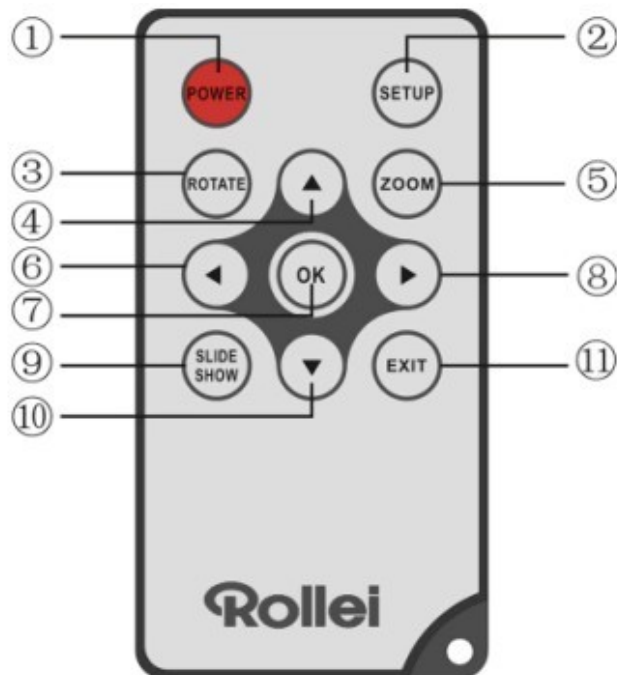
- | | |
|--|---------|
| 1. Digitaler Bilderrahmen mit 7 Zoll Bildschirmdiagonale | 1 Stück |
| 2. Netzstecker mit integriertem Netzteil | 1 Stück |
| 3. Fernbedienung | 1 Stück |
| 4. Benutzerhandbuch | 1 Stück |
| 5. Garantiekarte | 1 Stück |
| 6. Facebook-Karte | 1 Stück |

INHALT

1. Produktvorstellung	4
1.1 Fernbedienung	4
1.2 Linkes Bedienfeld des Bilderrahmens	5
1.3 Rückseite des Bilderrahmens	5
2. Einsetzen der Batterie	5
3. Inbetriebnahme	5
4. Bedienungsanleitung	6
4.1 Speicherkarte und USB	6
4.2 Bildmodus	6
4.3 Kopier- und Löschfunktionen	7
5. Datei	8
6. Kalender	8
7. Einstellungen	9
8. Standfuß	9
9. Technische Daten	9
10. Fehlerbehebung	10

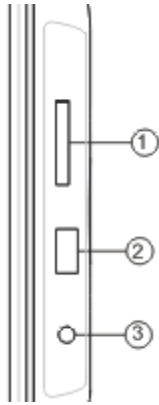
1. Produktvorstellung

1.1 Fernbedienung



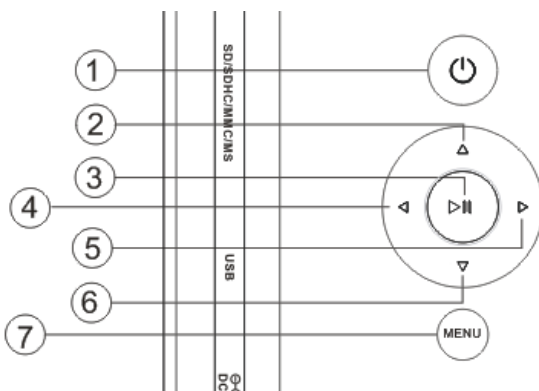
1. **POWER** – Zum Ein- und Ausschalten des Geräts
2. **SETUP** – Zum Aufrufen des Kopier- und Löschmodus
3. **ROTATE** – Drücken Sie diese Taste in der Einzelansicht, um das Bild um 90 ° gegen den Uhrzeigersinn zu drehen.
4. ▲ – Betätigen, um den Cursor nach oben zu bewegen
5. **Zoom** – Drücken Sie diese Taste in der Einzelansicht, um das Bild zu vergrößern.
6. ◀ – Betätigen, um den Cursor nach links zu bewegen
7. **OK** – Drücken, um die Auswahl zu bestätigen. Im Einzelbildmodus betätigen, um die Diashow zu starten. Während der Diashow zum Pausieren drücken. Um die Diashow fortzusetzen, drücken Sie die Taste erneut.
8. ▶ – Betätigen, um den Cursor nach rechte zu bewegen
9. **SLIDE SHOW** – Drücken Sie diese Taste zum Starten der Diashow
10. ▼ – Betätigen, um den Cursor nach unten zu bewegen.
11. **EXIT** – Drücken Sie diese Taste, um zur vorherigen Seite zu gelangen oder um das Hauptmenü aufzurufen

1.2 Linkes Bedienfeld des Bilderrahmens



1. SD-/SDHC-/MMC-/Karteneinschub
2. USB-Anschluss
3. Netzanschlusstecker

1.3 Rückseite des Bilderrahmens



1. Ein-/Ausschalter
2. Nach oben
3. Abspielen/Pause/OK
4. Nach rechts
5. Nach links
6. Nach unten
7. Menü/Verlassen

2. Einsetzen der Batterie

Um das Batteriefach zu öffnen, drücken Sie auf dessen Deckel und ziehen Sie das Batterieschubfach heraus. Setzen Sie eine CR2025-Lithium-Knopfbatterie mit der „+“Seite nach oben ein. Schließen Sie das Schubfach.



3. Inbetriebnahme

- 3.1 Entfalten Sie den Standfuß auf der Rückseite des digitalen Bilderrahmens vollständig, damit er stabil steht. Schließen Sie den Bilderrahmen nun an den Netzstrom an, indem Sie das eine Ende des mitgelieferten Netzteil in die Öffnung an der rechten Seite des Rahmens stecken und das Ende an einer 110-240V-Steckdose anschließen.
- 3.2 Entfernen Sie die Schutzfolie vom LCD-Bildschirm.
- 3.3 Ziehen Sie den Isolierkörper aus dem Batteriefach und vergewissern Sie sich, dass eine Batterie in die Fernbedienung eingelegt wurde. Bitte befolgen Sie die Anweisungen im Abschnitt „Einsetzen der Batterie“, wenn eine neue Batterie eingelegt werden muss.
- 3.4 Schalten Sie das Gerät ein, indem Sie den Ein-/Ausschalter der Fernbedienung drücken.

4. Bedienungsanleitung



Wenn der Bilderrahmen zum ersten Mal eingeschaltet wird, erscheint ein Menü zum Auswählen der Standardsprache. Bitte die gewünschte Sprache wählen und mit der "OK" Taste bestätigen.

Um die "Sprachauswahl" erneut zu öffnen, bitte die "Werkseinstellung" Funktion im Menü "Einstellung" verwenden.

4.1 Speicherkarte und USB



EXIT (VERLASSEN) 3 mal drücken, Kartenauswahl-Interface, interner Speicher, USB und SD/SDHC/MMC Karte werden angezeigt.



Der Bilderrahmen unterstützt SD-/SDHC-/MMC-Speicherkarten sowie USB -2.0-Geräte. Nachdem ein Speichergerät angeschlossen wurde, beginnt automatisch die Diashow. Drücken Sie **EXIT**, um zum Hauptmenü zurückzugelangen, von wo aus Sie **Photo**, **Datei**, **Kalender** und **Setup** aufrufen können. Drücken Sie zur Bestätigung Ihrer Auswahl **OK**.

Hinweis: Stellen Sie sicher, dass sich auf dem Speichermedium kompatible Bilddateien befinden, bevor Sie es an den Bilderrahmen anschließen.

4.2 Bildmodus



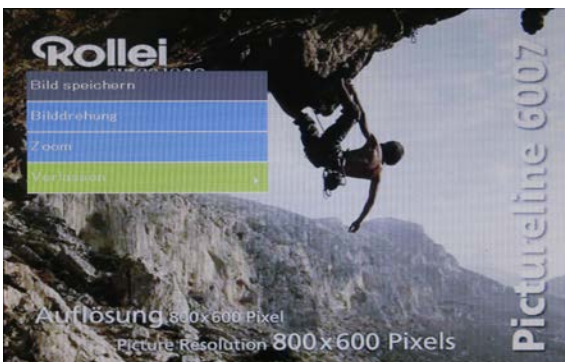
Wählen Sie im Hauptmenü "Foto" und bestätigen Sie Ihre Auswahl mit "OK", um den Vorschaumodus zu öffnen. Benutzen Sie die **▲▼◀▶** - Tasten, um ein Bild auszuwählen, und drücken Sie **OK**, um es als Vollbild anzuzeigen.

Hinweis: Im Vorschau-Modus **OK** drücken, um das Bild auszuwählen, dann zum Starten der Diashow **OK** nochmals drücken.



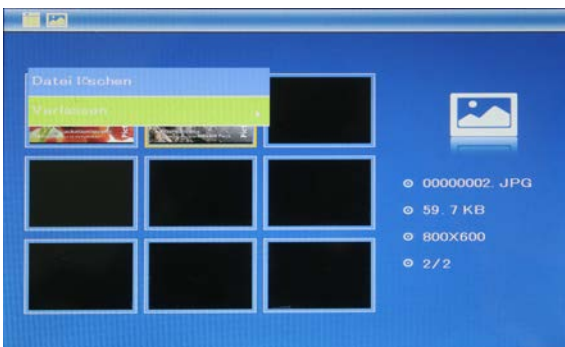
Wenn der Vorschau-Modus aufgerufen wird, **OK** 2x drücken um die Diashow mit diesem Bild zu starten.

4.3 Kopier- und Löschfunktionen



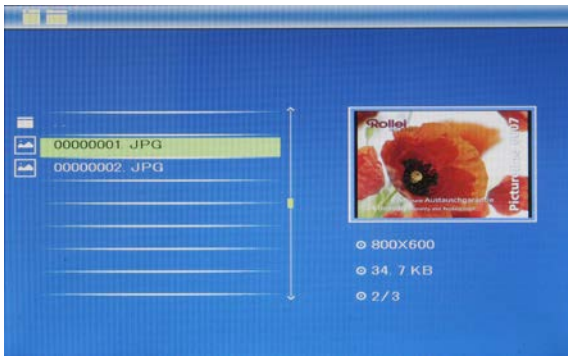
Fotos in den internen Speicher kopieren: Im Pausemodus eine Bildes **SETUP** lange drücken, um das Bild zum kopieren zu markieren, dann **OK** drücken um das Bild in den internen Speicher zu kopieren.

Hinweis: Das System zeigt den Hinweis „Speicher voll“ an, wenn der verbleibende freie Speicherplatz des internen Speichers nicht ausreichend ist, um das ausgewählte Foto abzuspeichern.



Fotos aus dem internen Speicher oder von einer Speicherkarte löschen: Verwenden Sie im Vorschau-Modus die ◀▶▲▼-Tasten, um das Bild auszuwählen, das Sie löschen wollen. Drücken Sie dann **SETUP**, um die LösCHFunktion auszuwählen. Drücken Sie zur Bestätigung **OK**.

5. Datei



Wählen Sie im Hauptmenü **Datei** und drücken Sie dann **OK**, um zur Dateischnittstelle zu gelangen. Sie können nun alle Bilddateien auf dem Speichermedium oder im internen Speicher durchsuchen.

Löschfunktionen



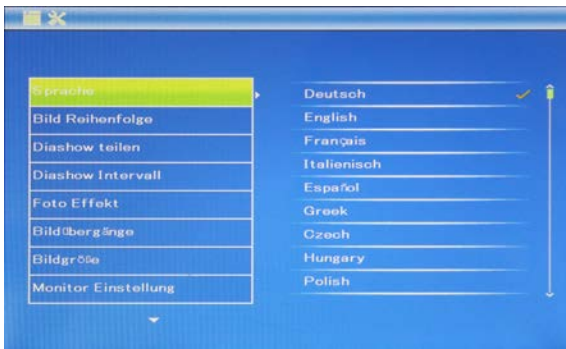
Mit **▲▼** die Datei auswählen, die gelöscht werden soll, dann **SETUP** drücken, um die Oberfläche zu löschen und zum Bestätigen die **OK** Taste drücken.

6. Kalender



Im Hauptmenü Kalender wählen, der Kalender wird angezeigt und alle Fotos auf dem angeschlossenen Speicher werden als Hintergrund-Diashow angezeigt. Mit **▲▼◀▶** durch den Kalender blättern.

7. Einstellungen



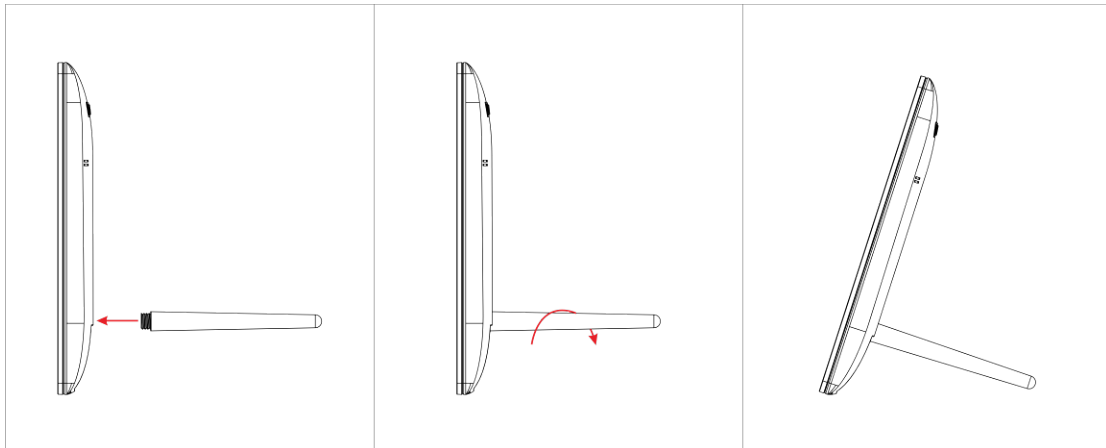
Wählen Sie im Hauptmenü Einstellungen und drücken Sie dann **OK**, um in das Setup-Menü zu gelangen. Verwenden Sie **▲▼**, um das Element auszuwählen, das verändert werden soll.

Drücken Sie **▶**, um das Untermenü anzuzeigen, und treffen Sie dann Ihre Wahl mit den **▲▼**-Tasten. Drücken Sie zur Bestätigung **OK**.

In diesem Menü können Sie die Sprache, Bild-Wiedergabemodus zu wählen, stellen Sie die Zeit und so weiter.

8. Standfuß

Legen Sie die Halterung in den Schlitz der digitalen Bilderrahmen .Drehen Sie ihn, um das Gerät horizontal oder vertikal stabil aufzustellen (wie nachfolgend dargestellt).



9. Technische Daten

- **Netzstecker mit integriertem Netzteil:**
Eingang: AC 100-240V 50/60Hz 350mA
Ausgang: DC 5V/1A
- **Bildformat:** JPEG
- **Speicherkarten:** SD/SDHC/ MMC
- **USB-Anschluss:** USB 2.0
- **Anzeigebildschirm:**
Bildschirmgröße: 7-Zoll-TFT
Auflösung: 800* 480
Kontrast: 300:1
Anzeigeformat: 16:9
Helligkeit: 250-300 cd/m²
Reaktionszeit: 20 ms
Betrachtungswinkel: 60 °(links/rechts/vertikal), 40°(horizontal)
Betriebstemperatur: 0 °C bis ~40 °C, Luftfeuchtigkeit: 10 bis 85 %

10. Fehlerbehebung

Wenn Sie bei der Verwendung des Bilderrahmens auf Probleme stoßen, konsultieren Sie die vorgeschlagenen Lösungen unten sowie die entsprechenden Abschnitte dieses Benutzerhandbuchs. Sollten Sie weitere Hilfe benötigen, kontaktieren Sie bitte den technischen Support.

- **Kein Strom**
Drücken Sie den Netzstecker fest in die Steckdose.
- **Fernbedienung funktioniert nicht**
Prüfen Sie, ob die Batterie leer ist (die Lebensdauer einer Batterie beträgt rund 6 Monate). Ersetzen Sie ggf. die alte Batterie durch eine neue.
- **Speicherkarte oder USB-Gerät können nicht gelesen werden**
Stellen Sie sicher, dass das Speichermedium kompatible Dateien enthält. Ein leeres Speichergerät kann nicht gelesen werden.
- **Datei kann nicht abgespielt werden**
Stellen Sie sicher, dass die Datei ein kompatibles Format aufweist.
- **Anzeige ist zu hell oder zu dunkel**
Passen Sie die Helligkeits- und Kontrasteinstellungen im Setup-Menü an.
- **Der Bildschirm ist zu hell oder farblos**
Passen Sie die Farb- und Kontrasteinstellungen an.