

Hinweis zu Sicherheit und Pflege

Vorsichtsmaßnahmen und Wartung

- ③ Nur für den Innengebrauch geeignet
- ③ Um die Gefahr eines Feuers oder eines elektrischen Schlages zu verringern, setzen Sie das Gerät niemals Regen oder hoher Feuchtigkeit aus.
- ③ Sorgen Sie dafür, dass die Lüftungsschlitze an der Rückseite des Geräts nicht blockiert sind, um eine Überhitzung zu vermeiden.
- ③ Schützen Sie das Gerät vor direkter Sonneneinstrahlung.
- ③ Zerlegen Sie den digitalen Bilderrahmen nicht. Es gibt keine vom Anwender zu wartenden Teile im Inneren und Sie laufen Gefahr, einen elektrischen Schlag zu erleiden. Das Auseinanderbauen des Produkts macht zudem Ihren Garantieanspruch ungültig.

Pflege des LCD-Bildschirms

- ③ Behandeln Sie den Bildschirm mit Sorgfalt. Er ist aus Glas gefertigt und kann leicht zerbrechen oder verkratzen.
- ③ Entfernen Sie Fingerabdrücke oder Staub auf der Oberfläche vorsichtig mit einem weichen und nicht scheuernden Tuch, z. B. mit einem Reinigungstuch für Kameraobjektive.
- ③ Wenn nötig, verwenden Sie ein leicht angefeuchtetes Tuch.

ACHTUNG

Um die Gefahr eines elektrischen Schlages zu verringern, setzen Sie das Gerät niemals Regen oder übermäßiger Feuchtigkeit aus. Dieses Gerät ist für den privaten Gebrauch konzipiert und nicht für einen kommerziellen Einsatz geeignet!

Einführung

Vielen Dank für den Kauf dieses digitalen Bilderrahmens. Er wurde entwickelt, um eine schnelle und einfache Darstellung von Fotos, die Sie mit Ihrer Digitalkamera oder Ihrem Handy geschossen haben, sowie von auf einer Speicherkarte oder einem USB-Gerät gespeicherten Bildern zu ermöglichen. Bitte lesen Sie diese Bedienungsanleitung sorgfältig. Hier erfahren Sie, wie Sie das Produkt verwenden können.

Funktionen

1. Unterstützt Bilder im-Format: JPEG
2. Unterstütztes Audio-Format: MP3&WMA
3. Unterstütztes Video-Format: MPEG-1, MPEG-2, MPEG-4 (Divx4.0, Divx5.0), Xvid, AVI, H.264 and M-JPEG
4. Unterstützt SD-/MS-/MMC-/SDHC-Speicherkarten
5. USB-Anschluss: Mini USB & USB 2.0
6. Interner 4 GB Speicher
7. Auto-Start von Foto, Musik, Video, Kalender, Einstellungen oder Hauptmenü anwählbar.
8. Automatische Wiedergabe von Dateien nach einlegen eines Speichermediums.
9. Bild & Musik: Diaschau mit Hintergrundmusik
10. Unterstützt das Betrachten von Bildern in Vorschau-Modus
11. Integrierter Kalender und Wecker, Programmierbares Auto-Ein /Aus
12. Bild-Anzeige-Modus: Diaschau, Vorschau, Zoom, Dreh-Funktion.
13. Einstellbare Geschwindigkeit der Diaschau
14. Kopieren von Dateien auf einen USB-Memorystick und Löschen von Dateien von Speicherkarten und dem internen Speicher
15. Integrierter Stereo-Lautsprecher(2x2W) und Kopfhöreranschluss
16. OSD-Sprachen: Deutsch, Englisch, Französisch, Spanisch, Portugiesisch, Italienisch, Griechisch, Tschechisch, Ungarisch, Polnisch, Russisch, Dänisch, Schwedisch, Norwegisch, Finnisch, Niederländisch

Lieferumfang:

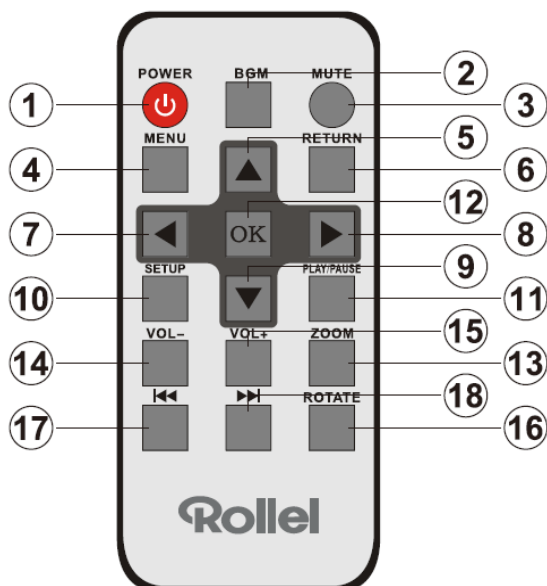
- | | |
|---|---------|
| 1. Digitaler Bilderrahmen mit 15 Zoll Bildschirmdiagonale | 1 Stück |
| 2. Netzstecker mit integriertem Netzteil | 1 Stück |
| 3. Fernbedienung | 1 Stück |
| 4. Benutzerhandbuch | 1 Stück |
| 5. Garantiekarte | 1 Stück |
| 6. Facebook-Karte | 1 Stück |
| 7. Standfuß | 1 Stück |
| 8. USB-Kabel | 1 Stück |

INHALT

1. Produktvorstellung.....	4
1.1 Fernbedienung.....	4
1.2 Tasten auf der Rückseite	5
1.3 Linke Seite des Rahmens	5
2. Einsetzen der Batterie	5
3. Inbetriebnahme	5
4. Bedienungsanleitung.....	6
4.1 Speicherkarte und USB.....	6
4.2 Fotomodus	7
4.3 Musikmodus.....	7
4.4 Videomodus.....	7
5. Kalender	8
6. Datei	8
7. Einstellungen.....	8
8. Anleitung zum Aufstellen	9
9. PC-Anschluss	9
10. Technische Daten	10
11. Fehlerbehebung	10

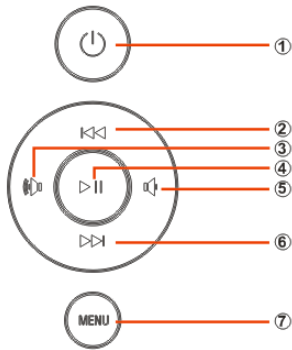
1. Produktvorstellung

1.1 Fernbedienung



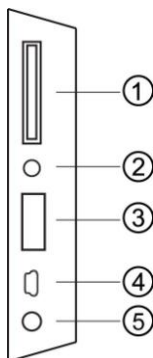
- 1) **POWER** Zum Ein- und Ausschalten des Geräts
- 2) **BGM** – Presse BGM-Taste, um die Hintergrundmusik im Diaschau-Modus spielen.
- 3) **MUTE(STUMM)** Pressen Sie diese Taste, um die Tonwiedergabe temporär auszuschalten
- 4) **MENU** –Öffnet das Hauptmenü
- 5) Betätigen, um den Cursor nach Oben zu bewegen
- 6) **RETURN(ZURÜCK)** Zurück zur vorherigen Option.
- 7) Betätigen, um den Cursor nach Links zu bewegen
- 8) Betätigen, um den Cursor nach Rechts zu bewegen
- 9) Betätigen, um den Cursor nach Unten zu bewegen
- 10) **SETUP** –Öffnen des Einstellungsmenüs
- 11) **PLAY/PAUSE** – Pause oder Wiedergabe fortsetzen
- 12) **OK** – Im Musikmodus die Pause/Wiedergabe Funktion bestätigen oder umschalten.
- 13) **ZOOM** – Im Einzelbild oder Pausemodus der Diaschau die Vergrößerung ändern.
- 14 /15) **VOL +/-** – Einstellen der Lautstärke
- 16) **ROTATE** – Im Bild-Pausemodus jedesmal 90° gegen den Uhrzeigersinn drehen.
- 17) Zur vorherigen Foto-, Video- oder Musikdatei zurückkehren
- 18) Zur nächsten Foto-, Video- oder Musikdatei wechseln

1.2 Tasten auf der Rückseite



1. Ein- und Ausschalten
2. Nach Oben
3. Vol +/Nach Rechts
4. Wiedergabe/Pause/OK
5. Vol -/ Nach Links
6. Nach Unten
7. Menü

1.3 Linke Seite des Rahmens



1. SD/MMC/MS Card
2. Kopfhörerbuchse
3. USB
4. Mini USB
5. DC in

2. Einsetzen der Batterie

Um das Batteriefach der Fernbedienung zu öffnen, drücken Sie den Riegel zu Seite und ziehen das Batterieschubfach während dessen heraus. Setzen Sie eine CR2025-Lithium-Knopfbatterie mit der "+"-Seite nach oben ein. Schließen Sie das Schubfach.



3. Inbetriebnahme

- 3.1 Stellen Sie den digitalen Fotorahmen mit der montierten Halterung eben und stabil auf.
Stecken Sie das eine Ende des AC Netzteils in eine Standard 110-240 V AC Steckdose und das andere Ende in die DC-IN-Slot auf der linken Seite des Rahmens
- 3.2 Entfernen Sie die Schutzfolie vom LCD-Bildschirm.
- 3.3 Ziehen Sie den Isolierkörper aus dem Batteriefach und vergewissern Sie sich, dass eine Batterie in die Fernbedienung eingelegt wurde. Bitte befolgen Sie die Anweisungen im Abschnitt "Einsetzen der Batterie", wenn eine neue Batterie eingelegt werden muss.
- 3.4 Drücken Sie zum Ein- bzw. Ausschalten die Ein-/Ausschalttaste auf der Fernbedienung.

4. Bedienungsanleitung



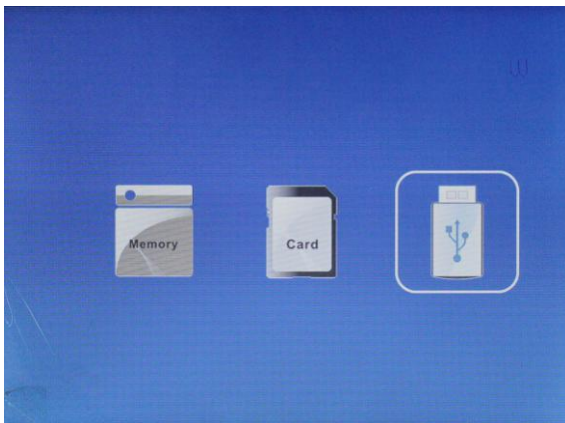
Beim erstmaligen Starten des Geräts wird das Startup-Logo und eine Oberfläche mit 16 Sprachen auf dem Bildschirm angezeigt. Drücken Sie zur Auswahl der Sprache auf ▲▼ und zum Bestätigen auf **OK**. Das Gerät zeigt eine Demo-Aufnahme aus dem internen Speicher. Es spielt hauptsächlich die Dateien von der eingelegten Speicherkarte oder die Dateien ab, die im Autostart-Modus ausgewählt wurden. Sie können im Menü "Einstellungen" das Dateiformat für den Auto-Start auswählen.

Hinweis: Die Auswahloberfläche mit 16 Sprachen wird nur nach Auswahl der Option "Werkseinstellung" im Menü, System Einstellung" erneut angezeigt.

4.1 Speicherkarte und USB

Der Bilderrahmen unterstützt SD-/SDHC-/MMC-/MS-Speicherkarten sowie USB-2.0-Geräte.

Nachdem eine Karte eingelegt oder ein USB-Gerät angeschlossen wurde, spielt der Bilderrahmen automatisch das Dateiformat ab, das Sie im Autostart-Menü ausgewählt haben. Drücken Sie **Return (ZURÜCK)**, um zur Auswahl **Foto, Video, Musik, Kalender, Datei** oder **Einstellungen** zu gelangen. Drücken Sie zum Bestätigen auf **OK**.



Hinweis:

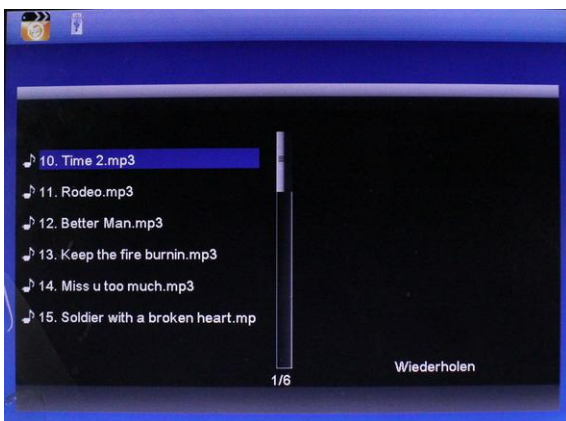
- 1) Stellen Sie sicher, dass unterstützte Bild-, Musik- und Videodateien auf der Karte oder dem USB-Gerät sind.
- 2) Wenn sich auf der Karte oder dem USB-Gerät unterstützte Bild- und Musikdateien befinden, wird der Bilderrahmen diese automatisch abspielen.

4.2 Fotomodus



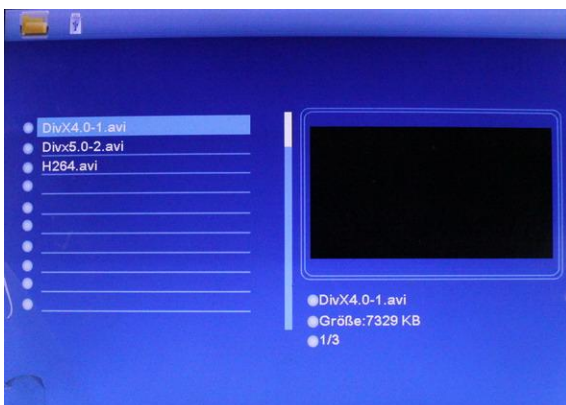
Drücken Sie **Return (ZURÜCK)**, um das Speichermedium zu wählen. Drücken Sie **OK**, um das Hauptmenü aufzurufen. Wählen Sie Foto und drücken Sie zum Starten der Diaschau **OK**. Drücken Sie „**Return**“ (**Zurück**), um den Vorschau-Modus aufzurufen und wählen Sie mit ◀▶▲▼ das Bild. Drücken Sie zum Abspielen **OK**. Wenn „**Musik**“ in Fotoeinstellungen „An“ ist, startet die automatische Diaschau mit Hintergrundmusik. Die **Musik** muss sich auf demselben Speichermedium befinden! Mit **VOL+/VOL-** die Lautstärke erhöhen/verringern, Sie können auch mit ⏮ ⏭ zur vorherigen/nächsten Hintergrundmusik wechseln.

4.3 Musikmodus



Drücken Sie **Return (ZURÜCK)**, um das Speichermedium zu wählen. Drücken Sie **OK**, um das Hauptmenü aufzurufen, wählen Sie das Music Icon und drücken Sie zum Aufrufen **OK**. Drücken Sie ▲▼, um das music aus der Wiedergabeliste zu wählen, dann drücken Sie zum Abspielen **OK**. Drücken Sie **VOL+/VOL-**, um die Lautstärke zu erhöhen/verringern.

4.4 Video-Modus



Drücken Sie **Return (ZURÜCK)**, um das Speichermedium zu wählen. Drücken Sie **OK**, um das Hauptmenü aufzurufen, wählen Sie das Filmsymbol und drücken Sie zum Aufrufen **OK**. Drücken Sie ▲▼, um das Video aus der Wiedergabeliste zu wählen, dann drücken Sie zum Abspielen **OK**. Drücken Sie **VOL+/VOL-**, um die Lautstärke zu erhöhen/verringern.

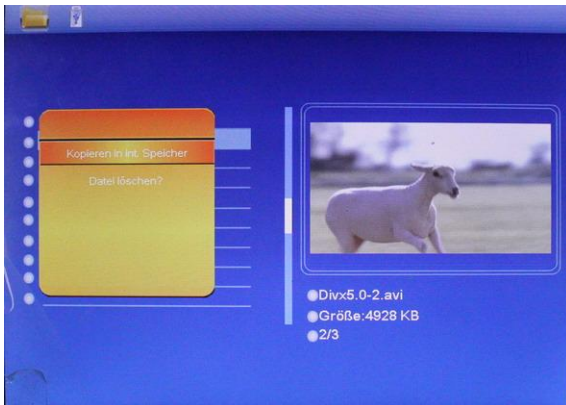
Im Videowiedergabemodus drücken Sie für Schnellvorlauf und Schnellrücklauf ◀ oder ▶. Drücken Sie für Pause/Wiedergabe auf ▶||, und drücken ⏮ ⏭ um die Wiedergabe des vorherigen oder nächsten Videos zu starten.

5. Kalender



Wählen Sie im Hauptmenü Kalender. Drücken Sie zum Aufrufen **OK**. Der Kalender öffnet sich. Links vom Kalenderblatt wird eine Diaschau oder Diaschau mit Hintergrundmusik angezeigt, wenn sich auf dem ausgewählten Speichermedium unterstützte Dateien befinden. Das angezeigte Datum kann mit den Tasten ▲▼◀▶ geändert werden, allerdings ist hier ein Speichern nicht möglich.

6. Datei

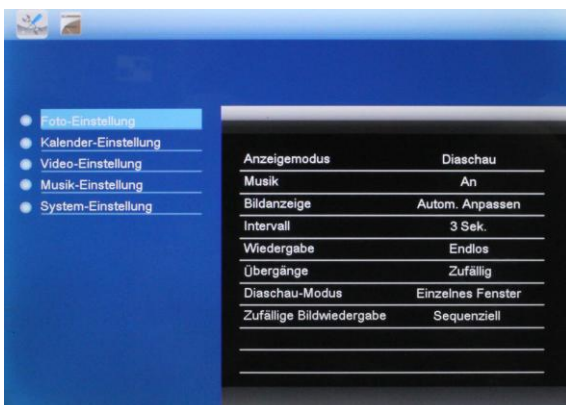


Wählen Sie im Hauptmenü Datei und drücken Sie zum Aufrufen **OK**. Sie können im ausgewählten Speichermedium alle Dateien abrufen. Drücken Sie auf ▲ oder ▼, um eine Datei auszuwählen, und drücken Sie auf **OK**, um die Datei oder den Ordner zu öffnen.

Kopier- und Löschfunktion

Wählen Sie mit den Tasten nach Oben und Unten die gewünschte Datei aus. Drücken Sie dann die Taste ▶. Das Auswahlmenü zum Kopieren und Löschen wird angezeigt. Wählen Sie die gewünschte Funktion und bestätigen Sie Ihre Auswahl mit **OK**. Bestätigen Sie die erneute Abfrage. Hinweis: Dateien können nur in den internen Speicher kopiert werden.

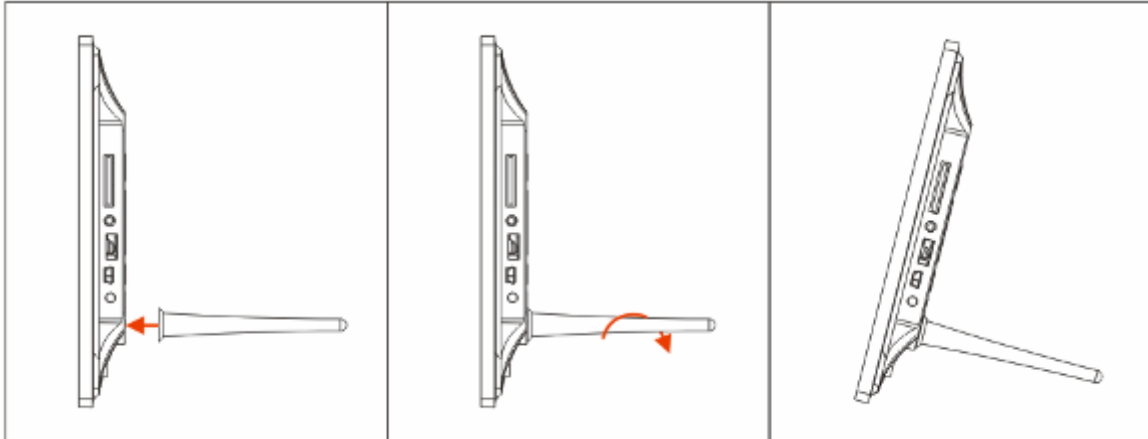
7. Einstellungen



Wählen Sie im Hauptmenü Einstellungen und bestätigen Sie mit **OK**. Wählen Sie mit den Tasten nach Oben und Unten die zu ändernde Funktion. Mit den Tasten Links und Rechts ändern Sie die gewünschten Parameter. In diesem Menü können Grundeinstellungen wie Sprache oder Zeit, die Wiedergabequalität oder die Zeitschaltuhr eingestellt werden.

8. Anleitung zum Aufstellen

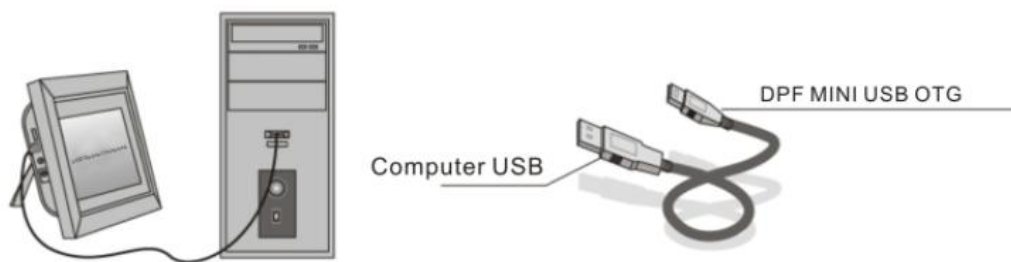
Drehen Sie den Standfuß in das dafür vorgesehene Gewinde auf der Rückseite des Rahmens. Stellen Sie bitte sicher, dass der Standfuß fest angedreht wurde, bevor Sie den Rahmen aufstellen. Siehe Abbildungen unten.



9. PC-Anschluss

Sie können das Gerät mit einem USB-Kabel an einen Computer anschließen, um Dateien zu kopieren, zu löschen oder zu editieren.

- A. Schalten Sie bitte den digitalen Fotofotografen ein und schließen Sie ihn mit einem USB-Kabel an Ihren PC an. Der Bilderrahmen unterstützt Windows 2000/XP/Vista/7/8.
- B. Das Gerät wird automatisch erkannt und auf dem Bildschirm erscheint "PC wird verbunden". Trennen Sie das USB-Kabel nie während Bilder kopiert, gelöscht oder bearbeitet werden. Andernfalls können der Bilderrahmen oder die Dateien beschädigt werden! Nach Abschluss dieses Vorgangs müssen Sie den digitalen Fotofotografen erneut starten.



HINWEIS: Trennen Sie das USB-Kabel nie während eines Vorgangs. Andernfalls kann Ihre DPF beschädigt werden. Drücken Sie auf das Hardware-Symbol „Sicheres Entfernen“ auf dem Computer, um die PC-Verbindung zu trennen.

10. Technische Daten

- ③ **Adapter:** Input AC 100-240V 50/60HZ Ausgang DC 9V/1.5A
- ③ **Bildformat:** JPEG
- ③ **Audio-Format:** Mp3 & WMA
- ③ **Video-Format::** MPEG-1, MPEG-2, MPEG-4, M-JPEG and AVI&H.264
- ③ **Speicherkarten:** SD/SDHC/MMC/MS
- ③ **USB-Anschluss:** USB Host, Mini USB
- ③ **Anzeigebildschirm:**
 - Bildschirmgröße:15-Zoll-TFT
 - Auflösung: 1024*768 Pixels
 - Kontrast: 400-500:1
 - Anzeigeformat: 4:3
 - Helligkeit: 300-400cd/ m2
 - Reaktionszeit: 20ms
 - Betrachtungswinkel: 60° (links/rechts/vertikal), 40° (horizontal)
 - Betriebstemperatur: 0 °C bis 40 °C, Luftfeuchtigkeit: 10 bis 85 %

11. Fehlerbehebung

Wenn Sie bei der Verwendung des Bilderrahmens auf Probleme stoßen, konsultieren Sie die vorgeschlagenen Lösungen unten, sowie die entsprechenden Abschnitte dieses Benutzerhandbuchs. Sollten Sie weitere Hilfe benötigen, kontaktieren Sie bitte den technischen Support.

- ③ **Kein Strom**
 - Drücken Sie den Netzstecker fest in die Steckdose.
- ③ **Fernbedienung funktioniert nicht**
 - Prüfen Sie, ob die Batterie leer ist (die Lebensdauer einer Batterie beträgt rund 6 Monate). Ersetzen Sie ggf. die alte Batterie durch eine neue.
- ③ **Speicherkarte oder USB-Gerät können nicht gelesen werden**
 - Stellen Sie sicher, dass das Speichermedium kompatible Dateien enthält. Ein leeres Speichergerät kann nicht gelesen werden.
- ③ **Datei kann nicht abgespielt werden**
 - Stellen Sie sicher, dass die Datei ein kompatibles Format aufweist.
- ③ **Anzeige ist zu hell oder zu dunkel**
 - Passen Sie die Helligkeits- und Kontrasteinstellungen im Setup-Menü an.
- ③ **Der Bildschirm ist zu hell oder farblos**
 - Passen Sie die Farb- und Kontrasteinstellungen an.
- ③ **Kein Ton:**
 - Bitte überprüfen Sie, ob die Lautstärke korrekt eingestellt wurde und das Gerät nicht stumm geschaltet wurde.